



Mi a teendő súlyos ipari baleset esetén?



MISKOLC MEGYEI JOGÚ VÁROS LAKOSSÁGI TÁJÉKOZTATÓ KIADVÁNYA

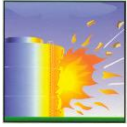


A KIADVÁNY AZ ÖN TÁJÉKOZTATÁSÁT SZOLGÁLJA:

- a környezetében működő veszélyes ipari üzemekről,
- a veszélyes tevékenységekről és a lehetséges súlyos balesetekről,
- a bekövetkezett súlyos baleset elleni védekezés szabályairól.

Készült:

**Miskolc Polgármesteri Hivatal
és
a BM Országos Katasztrófavédelmi Főigazgatóság
megbízásából 2019 évben**



TÁJÉKOZTATÓ
A SÚLYOS IPARI BALESETEK ELLENI VÉDEKEZÉSRŐL
A megelőzés és a védekezés közös érdekünk!

A VESZÉLYEK!

A gazdaságban jelen lévő veszélyes anyagok tárolása, feldolgozása, felhasználása magában hordja a súlyos ipari balesetek kialakulásának kockázatát. Szerencsére ilyen súlyos balesetek ritkán fordulnak elő.

MEGELŐZÉS + TÁJÉKOZTATÁS = BIZTONSÁG

Az uniós normákat (Seveso III. Irányelv) rögzítő veszélyes anyagokkal kapcsolatos súlyos balesetek elleni védekezésről szóló katasztrófavédelmi törvény a súlyos ipari balesetek megelőzését és a balesetek káros következményeinek csökkentését célzó intézkedéseket vezetett be hazánkban. A törvény a KATASZTRÓFAVÉDELEM feladatává tette a súlyos balesetek elleni védekezéshez kapcsolódó állami feladatok irányítását és azok ellátásának biztosítását.

A katasztrófavédelmi törvény az ipari üzemek vezetői köteletségévé teszi az üzemben jelenlévő veszélyes anyagokkal kapcsolatos kockázatok felmérését, a reálisan feltételezhető súlyos balesetek bekövetkeztekor jelentkező hatások meghatározását, a lakosság és a környezet védelmének érdekében a szükséges üzemi megelőző intézkedések megtételét. Ezen információt a veszélyes üzem BIZTONSÁGI ELEMZÉSE tartalmazza. A veszélyes üzem biztonsági elemzése NYILVÁNOS, a helyi polgármesteri hivatalban mindenki számára hozzáférhető.

Egy bekövetkező váratlan esemény kezelésére a település polgármestere – a hivatásos katasztrófavédelem területi szervével együttműködve – KÜLSŐ VÉDELMI TERVET készít, amely meghatározza a lakosság, az anyagi javak és a környezet védelmével kapcsolatos feladatokat, a végrehajtásukkal összefüggő feltételeket, erőket és eszközöket.

Közös érdekünk, hogy Ön megismerje a környezetében jelenlévő veszélyforrásokat, a mentőerőkkel együtt tudjon működni saját és környezete biztonsága érdekében. A alsó küszöbértékű veszélyes ipari üzem által veszélyeztetett település polgármestere a 219/2011. (X.20.) Korm. rendelet alapján készíti a LAKOSSÁGI TÁJÉKOZTATÓ KIADVÁNYT.

ÁLTALÁNOS TUDNIVALÓK!

A veszélyes koncentráció elérése után – a Linde Gáz Magyarország Zrt. -vel, a helyi önkormányzattal és az illetékes hatóságokkal történő egyeztetést követően – történik a lakosság riasztása.

Amikor a jelzést meghallja:

- **munkahelyén vezetője intézkedései alapján cselekedjen,**
- **ha az utcán közlekedik, a lehető legrövidebb úton menjen haza (ha csak a hatóságtól erre vonatkozóan hangosbemondón keresztül, vagy más módon ellentétes utasítást nem kap)**

Ezen felül a lakosság riasztása és a tájékoztatás végrehajtása történhet:

- a polgári védelem riasztási rendszerén;
- adásidőben a Magyar Rádió és Magyar Televízió közszolgálati műsorait sugárzó adókon;
- országos, körzeti és helyi rádió- és televízió műsorokat sugárzó adókon; internet
- hangosbeszélő gépkocsik segítségével.





MIT KELL TENNI, HA SÚLYOS IPARI BALESET TÖRTÉNIK?

A HELYES MAGATARTÁSI SZABÁLYOK



	A baleset bekövetkeztéről szirénajel tájékoztatja.		Menjen a legmagasabban fekvő, a veszélytől ellentétes oldalon lévő helyiségbe!
	Keressen védelmet otthonában vagy más megfelelő helyen!		Kapcsolja be a rádiót és a televíziót, hallgassa a közleményeket!
	Csukja be az ajtókat és az ablakokat!		Ne dohányozzon, kapcsolja ki a gáztűzhelyt és a nyílt lánggal üzemelő készülékeket!
	Kapcsolja ki a szellőző és klímarendszert!		Szellőztessen miután a szirénajel a helyzetet veszélytelennek nyilvánította!

A SZIRÉNAJELEK

RIASZTÁS – 120 másodperces folyamatos emelkedő és mélyülő szirénahang

 <p>2 perces emelkedő és mélyülő szirénahang</p>		<p>Jelentése: VESZÉLY! 120 másodpercig tartó, váltakozó hangmagasságú, folyamatos szirénahang jelzi a közvetlen veszélyt. Ekkor el kell hagyni az utcákat, a közterületeket és menedéket kell keresni.</p>
---	---	---

VESZÉLY ELMÚLT – 2 x 30 másodperces folyamatos állandó hang, közte 30 másodperces szünettel

 <p>2 x 30 másodperces folyamatos állandó hang 30 másodperces szünettel</p>		<p>Jelentése: A VESZÉLY ELMÚLT! 2 x 30 másodpercig tartó, egyenletes hangmagasságú szirénahang, a jelzések közötti 30 másodperces szünettel, amely jelzi a veszély elmúltát.</p>
--	---	---



TÁJÉKOZTATÓ

**A TELEPÜLÉST VESZÉLYEZTETŐ ALSÓ KÜSZÖBÉRTÉKŰ ÜZEMRŐL
ÉS A LEHETSÉGES SÚLYOS IPARI BALESETEKRŐL**

A VESZÉLYES ÜZEM ADATAI:

LINDE GÁZ Magyarország Zrt. Miskolci Telephely

**Miskolc, Puskin u. 33.
Telefon: 46/379015**

A VESZÉLYES TEVÉKENYSÉGEK

Az üzem területén számos mérgező és/vagy gyúlékony cseppfolyósított gáz tárolása, fogadása, feldolgozása, előállítása és kiszolgálása történik. Azonban az üzemeltető minden tőle elvárhatót megtett a veszélyes anyagokkal kapcsolatos súlyos balesetek megelőzésére, és a kialakult balesetek hatásainak mérséklésére.





Végzett tevékenységek:

Miskolci telephely:

Tevékenységi területek:

- ❖ különböző ipari és gázkeverékek kiszerelése, forgalmazása
- ❖ különböző gázok és gázkeverékek élelmiszeripari és egészségügyi célra történő gyártása, forgalmazása.

A JELENLÉVŐ VESZÉLYES ANYAGOK

<p>Klór UN 1017</p>		<p>2.3 osztály mérgező gázok; 5.1 osztályú gyújtó hatású (oxidáló) anyagok; 8 osztályú maró anyag; környezetre veszélyes anyag</p>	<p>„E” nem tűzveszélyes</p>
<p>Propán UN 1978</p>		<p>2.1 osztály gyúlékony gázok</p>	<p>„A” fokozottan tűz- és robbanásveszélyes</p>
<p>Szén-dioxid UN 1013</p>		<p>2.2 osztály nem gyúlékony nem mérgező gázok</p>	<p>„E” nem tűzveszélyes</p>
<p>Oxigén, mélyhűtött, cseppfolyósított UN 1073</p>		<p>2.2 osztály nem gyúlékony nem mérgező gázok 5.1 osztályú gyújtó hatású (oxidáló) anyagok;</p>	<p>„A” fokozottan tűz- és robbanásveszélyes</p>

A BALESET LEHETSÉGES HATÁSAI ÉS AZOK ELHÁRÍTÁSA

Az esetlegesen kiszabaduló veszélyes anyagok elsődlegesen légzést károsító hatást fejtenek ki, másodlagosan az anyagok maró hatása miatt a test felületén bőr irritációk és sérülések alakulhatnak ki. Mérgező hatásuk rombolja az egészséget. A kijutott vegyi anyagok környezeti károsodást okozhatnak és hosszú távon visszahatnak az ott élők egészségére.

Az üzem felkészült a jelentkező üzemzavarok, vészhelyzetek elhárítására, rendelkeznek ezen tevékenységhez szükséges felszereléssel és állománnyal. A vészelhárításban résztvevő szakemberek ismerik feladatukat, a védekezés, kárelhárítás szakszerű végrehajtását rendszeresen gyakorolják



TÁJÉKOZTATÓ A TELEPÜLÉS KÜLSŐ VÉDELMI TERVÉRŐL

A KÜLSŐ VÉDELMI TERV RÖVID ÖSSZEFOGLALÁSA

A Linde Gáz Magyarország Zrt. a katasztrófák elleni védekezés irányításáról, szervezetéről és a veszélyes anyagokkal kapcsolatos súlyos balesetek elleni védekezésről szóló 2011. évi CXVIII. törvény (Kat.), valamint a veszélyes anyagokkal kapcsolatos súlyos balesetek elleni védekezésről szóló 219/2011. (X. 20.) Korm. rendelet 1. melléklete alapján alsó küszöbértékű veszélyes üzemnek minősül.

Az üzem veszélyeztető hatásainak kezelésére a rendelet 23. § (5) bekezdése alapján Miskolc város polgármestere a Borsod-Abaúj-Zemplén Megyei Katasztrófavédelmi Igazgatósággal együttműködve elkészítette a település Külső Védelmi Tervét.

A Külső Védelmi Terv tartalmazza:

- a település bemutatását,
- az üzemben jelenlévő veszélyes anyagokat,
- az üzem működési technológiáját,
- a balesetek elleni védekezést és a káros hatások csökkentésére irányuló tevékenységeket,
- a lakosságvédelmi intézkedések komplex rendszerének leírását;
- a megvalósulásához szükséges anyagi-technikai és pénzügyi forrásokat;
- az operatív beavatkozás feladatait, ezek végrehajtásának időrendjét;
- a lakosság és az anyagi javak védelme érdekében szükséges magatartási szabályokat.

A terv tartalmazza mindazon intézkedéseket, erőket, és eszközöket, amelyek alkalmasak a feltárt veszélyforrások kezelésére.

A LAKOSSÁGVÉDELEM MÓDSZEREI

Kitelepítés és kimenekítés

- *Kitelepítés:* minősített időszakban a veszélyeztető esemény által sújtott, vagy azzal fenyegetett területen élő személyeknek és az ott lévő létfenntartáshoz szükséges anyagi javaknak tervezett és szervezett kivonása. *A kitelepítés a várható veszélyességi övezet területén csak akkor alkalmazható, ha a feladat végrehajtására elegendő idő áll rendelkezésre!*
- *Kimenekítés:* amikor a kitelepítésre nem áll rendelkezésre elegendő idő, de a veszélyeztetett területről szükséges a lakosság gyors kivonása a veszélyeztető esemény hatása miatt.

Mit kell tenni, ha elrendelik a kitelepítést?

Ha a hatóság a lakóhely elhagyására szólít fel, kövesse az utasításokat! Mindenki eldöntheti, hogy a kijelölt befogadó helyre vagy rokonokhoz, ismerősökhöz megy.

Minden esetben:

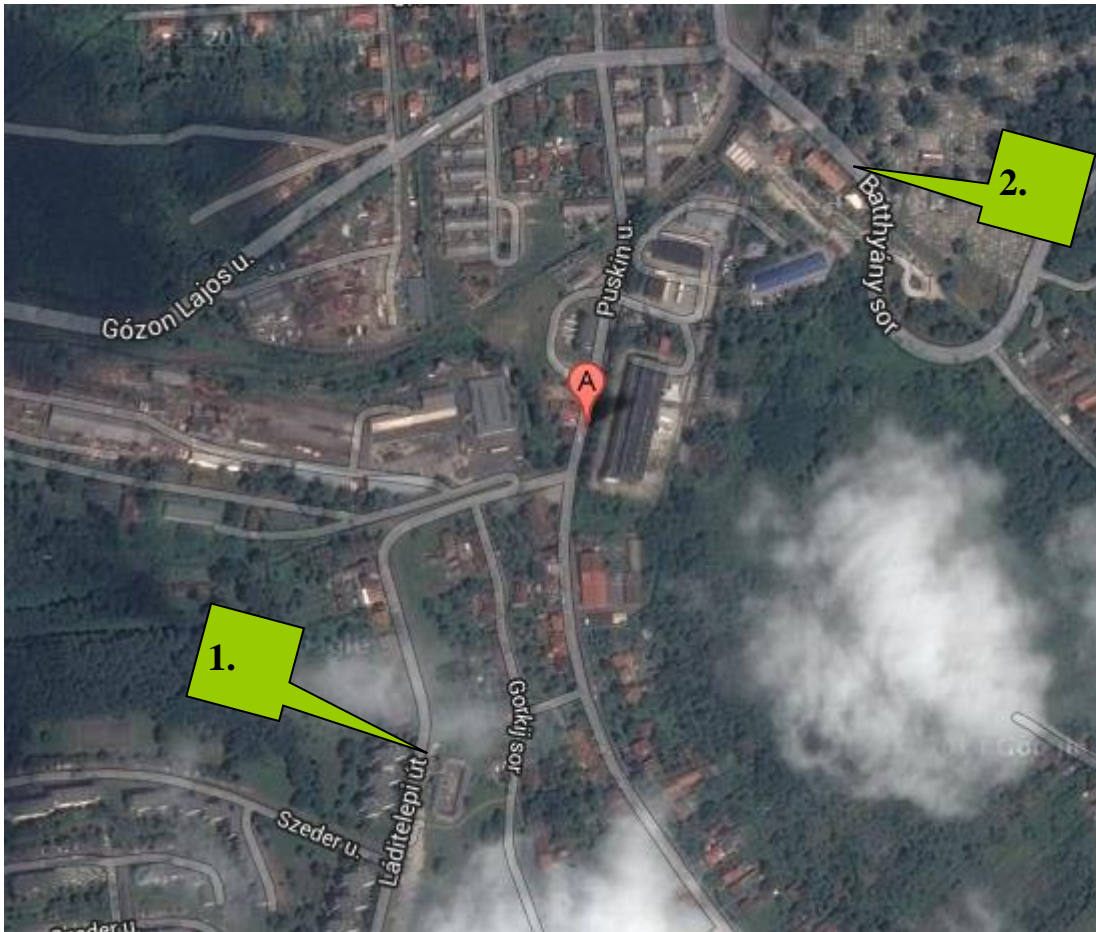
- Figyelje a külső tájékoztatást, ha lehet, a televízió és a rádió híradásait, a hangosbeszélőt!
- Ne telefonáljon, csak segélykérési céllal, mert a mentőerőknek szükségük lehet a vonalakra!
- A kitelepítés során érvényesüljön a család együtt tartásának elve!
- Ha a veszélyhelyzet bekövetkeztekor a tanulók az iskolában, napköziben tartózkodnak, az osztályok tanulóíért a nevelő felel. Ő viszi őket a kitelepítési gyülekező helyre, és a befogadási helyen adja le a névsorukat!
- Készítse össze családja számára hátizsákban vagy válltászkában – hogy a keze szabadon maradjon – a legszükségesebb személyes felszereléseket (túlélő csomag)!
- A lakásból való távozáskor zárja el a víz- és a gázvezetékét, áramtalanítson!
- Csukja be az ablakokat, az ajtókat kulccsal zárja be!
- A kályhákban, tűzhelyekben égő tüzeket oltsa el!
- A megadott gyülekezőhelyet lehetőleg gyalog közelítse meg, a kijelölt útvonalon!
- Csoportosan közlekedjenek, hogy segíthessenek egymáson!
- Ne hallgasson rémhírekre, ne terjessze azokat!
- A gyermekekre, idősekre és betegekre különösen oda kell figyelni! A gyülekezőhelyen be kell jelenteni a mozgásképtelen betegeket, akiket a mentő egységek szállítanak el, magukra hagyni őket nem szabad!
- Ne veszélyeztesse senki az életét a család értékeinek védelmével, mert a hátra maradt ingatlanok, egyéb vagyontárgyak őrzését a rendőrség, polgárőrség, őrző-védő szervezetek végzik!

A kitelepítés folyamatának megkönnyítésére és a befogadóhelyen való letelepedés megkönnyítése érdekében túlélő csomagot kell összeállítani. A csomag kialakításánál feltétlenül számolni kell azzal, hogy központilag biztosított szállítóeszközön, esetleg gyalog történik a lakóhely elhagyása. Fontos, hogy az összeállított csomag könnyen szállítható legyen, nem haladhatja meg a 20 kg-ot. A csomagon fel kell tüntetni a nevet, a címet, a gyermek ruházatára lehetőleg fel kell írni, vagy varrni a nevét, születési évét. Mellékelni kell az esetleges gyógyszerérzékenységről szóló iratot. A csomag javasolt tartalma:

- személyi okmányok, értéktárgyak, készpénz, betétkönyv, bankkártya,
- nem romlandó élelmiszer,
- személyenként legalább egy liter ivóvíz,
- az évszaknak megfelelő lábbeli, felsőruházat, fehérnemű,
- tisztálkodási eszközök,
- rendszeresen használt gyógyszerek, gyógyászati segédeszközök,
- takaró (esetleg hálózsák, gumimatrac),
- ha van, hordozható rádió.

Kijelölt gyülekezési helyek:

- 1. Láditelepi út-i parkoló**
- 2. Batthyány sor temető parkoló**



A gyülekezési hely működtetésének célja a kitelepülő lakosság regisztrálása, a kitelepülők szervezett formában történő útba indítása, tájékoztatás és orvosi felügyelet biztosítása. A gyülekezési helyen végrehajtásra kerül a kitelepülők csoportosítása, a terület elhagyás rendjének, szabályainak ismertetése és a tájékoztatás a befogadó helyről.

Ellenőrző áteresztő pontok (EÁP):

1. sz. EÁP: Gózon Lajos út-Puskin út-i kereszteződés
2. sz. EÁP: Báthori sor - Gorkij sor kereszteződés
3. sz. EÁP: Láditelepi út – Gorkij sor kereszteződés



Elzárkózás

A lakosság helyi védelmének biztosítására sok esetben elégséges védekezési módszer a meglévő, lakásokon belüli védett helyiségek igénybevétele. A kárelhárításban résztvevő erők ilyenkor a lakosság elzárkózását rendelhetik el. Az elzárkózás rövid idejű, egy-két órás, ideiglenes jellegű lakosságvédelmi módszer.

Egyéni megelőző intézkedések mérgező felhő terjedése előtt:

Ha elegendő idő áll rendelkezésre:

- A szabadon hagyott tárgyakat (játékok, mosott ruha) és a házi állatokat vigye be a házba!
- Figyelmeztesse a szomszédokat, bizonyosodjon meg a felől, hogy a gyerekek és a segítségre szoruló felnőttek biztonságban vannak!
- Zárja be az üvegházat!
- A legelő állatokat terelje be karámokba!
- Keressen védelmet otthonában vagy más megfelelő helyen!
- Menjen a legmagasabban lévő, a veszélyforrással ellenkező irányba néző szilárd

- falazatú szobába!
- **Kapcsolja be a rádiót/TV-t!**
- **Csukja be az összes ajtót, ablakot (beleértve az épület bejárati ajtaját)!**
- **Kapcsolja ki a ventilátort és a klímarendszert!**
- **Csukja be az ablakredőnyöket, zsalukat (repülő törmelékek, tűz miatt)!**
- **Kerülje el a huzatot, ellenőrizze a nyitott kéményeket és a szellőzőrendszert, amely beengedheti a kinti levegőt!**
- **Ragassza le az ajtókat, ablakokat széles ragasztószalaggal!**
- **Ne telefonáljon sürgősen!**
- **Ha gyúlékony gázok szabadulnak ki, vagy fennáll ennek lehetősége egy baleset kapcsán, azonnal kapcsolja ki az áramot (robbanásveszély)!**

Egyéni megelőző intézkedések a mérgező felhő terjedésekor a vegyi baleset alatt:

- **Maradjon otthon vagy olyan helyen, ahol megfelelő védelem van!**
- **Maradjon távol az ablakoktól, mivel a robbanás helyszínét körülvevő területen az ablakok betörhetnek, és veszélyt jelenthetnek a repülő törmelékek és üvegszilánkok!**
- **Ne hívja a hatóságokat vagy az üzemet!**
- **Ne gátolja az üzembe való belépést!**
- **Ne maradjon kint, kerülje az érintkezést a mérgező felhővel, amennyire csak lehet. Ha a szabadba ki kell mennie, takarja el az arcát és a száját nedves törülközővel vagy használjon filteres védőmaszkot!**
- **Ne kapcsolja be a szellőzést, légkondicionálót!**
- **Keressen védelmet szilárd falazatú és néhány ablakkal és ajtóval ellátott helyiségben!**
- **Mindig olyan helyiségben tartózkodjon, ami a földszinttől feljebb van, miután a nehéz gázok az alsóbb helyiségekben gyűlnek össze!**
- **Ne engedjen be kívülről levegőt!**
- **Hallgassa a rádiót, a hangosbemondó közleményét és nézze a TV-t (helyi adókat)!**

Egyéni megelőző intézkedések a mérgező felhő terjedését követően:

- **Várjon mindaddig, amíg a TV, a rádió vagy a szirénajel a helyzetet veszélytelennek nem nyilvánítja!**
- **Szellőztessen ezt követően!**
- **Kövesse a hatóságok instrukcióit (rádió, TV, nyomtatott média, internet, hangosbemondó közleménye)!**
- **Engedje ki az állatokat a karámokból, de ne legeltesse őket a helyi friss takarmánnyal, amíg mindent nem mentesítettek!**
- **A mérgező felhő elvonulását követően, amelyből szennyezett anyag kerülhetett ki a talajra és más helyre, ami szükséges, mentesítse!**
 - **Vegye le a cipőjét, mielőtt belép a lakásba!**
 - **Mossa le a lépcsőket, fűtőtesteket, lámpákat, stb. nedves ruhával! Mossa le az ablakokat és az ablakpárkányt; mossa és porszívózza át a szőnyegeket!**
 - **Zuhanyozzon minden nap, mossa a kezét, haját, szakállát!**
 - **Locsolóval mossa le a házat és a környezetét!**
 - **Ne kavarja fel a szemetet, mialatt takarít!**
 - **Ne egyen saját termesztésű gyümölcsöt és zöldséget!**
 - **Csak vákuumsomagolású élelmiszert fogyasszon; mossa meg vagy dobja ki az olyan ételt, ami szennyezett lehet!**
 - **Bizonyosodjon meg arról, hogy a kisgyerekek nem vehetnek szennyezett dolgokat a szájukba (különösen kint)!**



A TELEPÜLÉS VÉDELME T BIZTOSÍTÓ, ILLETVE AZ ELHÁRÍTÁSBAN ÉRINTETT SZERVEZETEK, SZEMÉLYEK

Linde Gáz Magyarország Zrt.	46/379015
Miskolc Város Önkormányzat	46/512-700
Miskolci Katasztrófavédelmi Kirendeltség	46/502-940
Miskolc Hivatásos Tűzoltóparancsnokság	46/500-140
Rendőrkapitányság Miskolc	46/514-500
Miskolci Mentőállomás	46/ 411 845
Miskolci Önkormányzati Rendészet	46/502-570 80/460 046



TOVÁBBI INFORMÁCIÓ, HOZZÁFÉRHETŐSÉG

TÁJÉKOZTATÓ SZERVEZETEK

BM OKF elektronikus tájékoztató rendszere:	www.katasztrofavedelem.hu
B.A.Z. Megyei Katasztrófavédelmi Igazgatóság	Tel: 46/502-970
Miskolc, Dózsa Gy. u. 15. 3525	Fax: 46/502-281
Katasztrófavédelmi Kirendeltség Miskolc	Tel: 46/500-141
Miskolc, Dózsa Gy. u 15. 3525	Fax: 46/342-016

SEGÉLYHÍVÓSZÁMOK

KÖZPONTI SEGÉLYHÍVÓ: **112**

RENĐŐRSÉG: **107** TŰZOLTÓSÁG: **105** MENTŐK: **104**