

**Kivonat Miskolc Megyei Jogú Város Közgyűlésének
2010. szeptember 9-én tartott ülésének jegyzőkönyvéből:**

VI-169/43.997/2010. sz. határozat

**Tárgy: Miskolc Megyei Jogú Város Önkormányzata szolgáltatástervezési
koncepciójának felülvizsgálata**

Miskolc Megyei Jogú Város Közgyűlése megtárgyalta a „Javaslat Miskolc Megyei Jogú Város Önkormányzata szolgáltatástervezési koncepciójának felülvizsgálatára” című előterjesztést és a következő határozatot hozza:

Miskolc Megyei Jogú Város Közgyűlése az Önkormányzat szolgáltatástervezési koncepció felülvizsgálatát **jóváhagyja** a melléklet szerint.

<u>Felelős:</u>	Polgármester
<u>Határidő:</u>	azonnal
<u>Végrehajtásért felelős:</u>	Egészségügyi, Családvédelmi és Foglalkoztatáspolitikai Főosztály

K. m. f.

**Dr. Mihalecz Péter sk.
jegyző**

**Káli Sándor sk.
polgármester**

A kiadmány hitelül:

kiadó

**SZOLGÁLTATÁSTERVEZÉSI
KONCEPCIÓ FELÜLVIZSGÁLATA**

Miskolc Megyei Jogú Város Önkormányzata

- 2010 -



Bevezetés

A modern szociálpolitika alapgondolata, hogy a társadalom különféle alrendszerének működése folytán úgy az egyén, mint annak kisebb-nagyobb közösségei, különböző módon strukturált csoportjai számára adódhatnak olyan helyzetek, amelyekben magukról ideiglenesen vagy véglegesen, egyáltalán vagy egy elfogadható szinten nem tudnak gondoskodni. Olyan zavarokkal küzdenek, amelyek társadalomba való be- vagy visszailleszkedésüket akadályozzák, normális életvitelük, illetve megélhetésük tehát mások közreműködése nélkül nem biztosítható. E helyzetben a társadalom (végső soron az állam) – a szolidaritási elv jegyében – valamilyen módon (netán többfajta eszköz együttes alkalmazásával) segítőleg lép fel.

A szociális gondoskodás feladata tehát nem kevesebb, mint az, hogy e társadalmilag tipikus, de egyénileg jelentkező élethelyzeteket feltárja, s azokra – a jog által kínált lehetőségek keretei között – reagáljon. Találja meg azokat az eszközöket, amelyekkel a felmerülő problémák a leghatékonyabban kezelhetők, s egyidejűleg biztosítsa, hogy ez a beavatkozás az egyén szabadságát és személyiségi jogait tiszteletben tartsa, s ugyanakkor a közösség védelme is megvalósuljon. A mai felfogás szerint a szociális feladatok körébe tartoznak a szociális (társadalmi) rehabilitáció eszközei és intézményei. A társadalomba való be-, illetve visszailleszkedés érdekében segítségre szorulnak a társadalom mindazon tagjai, akik bármilyen oknál fogva (betegség, fogyatékoság, munkaképesség megváltozása,

munkanélküliség, családi körülmények vagy a család hiánya, szenvedélybetegségek stb.) társadalmi beilleszkedési zavarokkal küzdenek.

A szociális igazgatásról és szociális ellátásokról szóló 1993. évi III. törvény (továbbiakban: Sztv.) 92. § (3) bekezdésének rendelkezése értelmében Miskolc Megyei Jogú Város Önkormányzata 2004. évben elkészítette a szociális szolgáltatástervezési koncepcióját, melyet Miskolc Megyei Jogú Város Közgyűlése a 2004. április 8-i ülésén a III-84/59.312/2004. sz. határozatával fogadott el.

A szolgáltatástervezési koncepció célja, egy olyan dokumentum készítése, mely átfogó képet nyújt a város ellátási kötelezettségének helyzetéről, a szociális szükségletekről és a rendelkezésre álló lehetőségekről, a szolgáltatások fejlesztésének irányairól és a feladatokról az önkormányzat szabályozási hatáskörében, az ellátási kötelezettség szintjén és az intézményi szinteken. A felülvizsgálat során fel kell tárni és megszüntetni azokat a hiányokat, melyeket a szociális szolgáltató rendszer jelenleg kezelni nem képes. Szükséges egy olyan szolgáltató rendszer létrehozása, amely összehangoltan, koordináltan működik, lefedi a szociális szükségleteket, minőségi- és differenciált szolgáltatást nyújt, melynek középpontjában az egyén áll.

A szociális szolgáltatások hatékonysága az állam, az önkormányzat, a szolgáltatást nyújtók, a helyi közösségek és az egyén együttműködésén alapul.

A szociális gondoskodás feladata nem kevesebb, mint az, hogy a társadalmilag tipikus, de egyénileg jelentkező élethelyzeteket feltárja, s azokra – a jog által kínált lehetőségek keretei között – reagáljon.

A koncepció felülvizsgálatának célja

A szolgáltatástervezési koncepció felülvizsgálatának célja, hogy nyomon kövesse a 2009-2010 közötti időszakban a szociális ellátórendszerben bekövetkezett változásokat.

A törvényi kötelezettség teljesítésén túl a koncepció elkészítésének elsődleges célja, hogy a város minden lakója számára legyenek elérhetőek olyan (jogszabályban rögzített) ellátási

formák, amelyek a szociális biztonságot garantálják, és a minőségi ellátást biztosítják. További cél, hogy a szociális szféra működése magas színvonalon feleljen meg a szakmai kritériumoknak, és eredményesen, hatékony formában nyújtson szolgáltatásokat az ügyfeleknek.

I. fejezet

Népességszám alakulása a 2008-2010. év közötti időszakban

Miskolc Megyei Jogú Város demográfiai helyzetét egyrészt az országos tendenciák, másrészt pedig a település népesség megtartó, illetve népesség eltartó képessége befolyásolja

1./A lakosság életkor szerinti megoszlásának alakulása

Ssz. Korcsoportok		2008 január		2009 január		2010 január	
		Férfi	Nő	Férfi	Nő	Férfi	Nő
1	0 - 2 éves	2446	2340	2514	2309	2429	2202
2	3 - 5 éves	2346	2172	2291	2146	2392	2192
3	6 - 13 éves	6466	6148	6308	6005	6181	5909
4	14 - 17 éves	3976	3722	3887	3643	3712	3476
5	18 - 59 éves	51020	53354	50509	52646	50063	52068
6	60 felett	14696	24169	14850	24440	14985	24707
7	Összesen:	80950	91905	80359	91189	79762	90554
8	Összesen:	172855		171548		170316	

2008. január 01-én Miskolc állandó lakossága 172.855 fő volt. Ez a szám 2010. január 1-én 170.316 főre változott. **A csökkenés 2539 fő.** A népesség életkor szerinti megoszlása a következő: 0-2 év: 4631 fő (2,7%), 3-5 év: 4584 fő (2,6 %), 6-13 év: 12090 fő (7 %), 14-17 év: 7188 fő (4,2 %), 18-59 év: 102.131fő (59.9 %)., 60 év felett: 39.692 fő (23.3%).

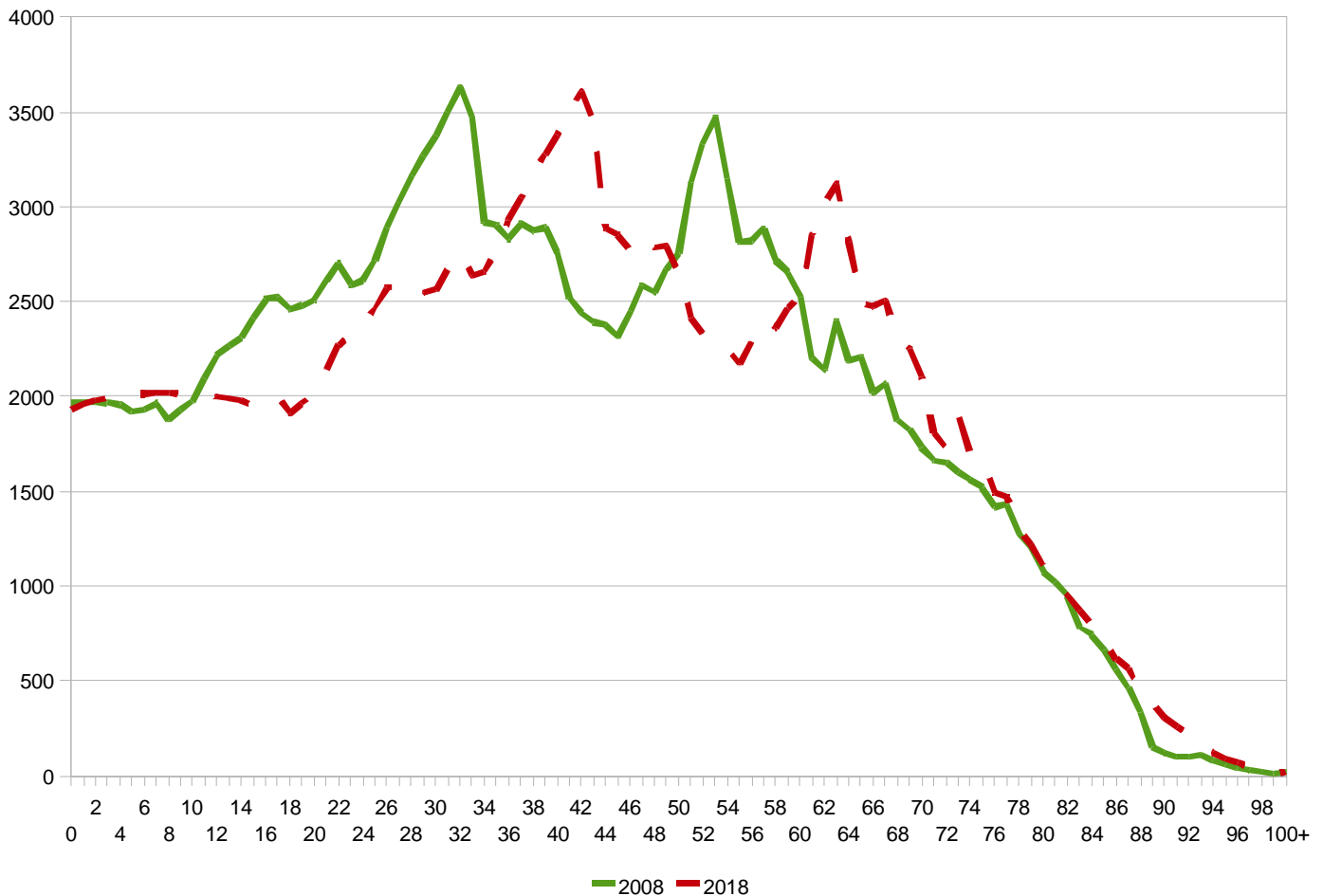
A 60 év felettiiek száma 2008-ban 38.865 fő (22,5 %) volt. Jelenleg a számuk 39.692 fő (23.3%), azaz 1.2 %-kal (827 fővel) növekedett az idősek száma.

A szociális ellátórendszer kiépítése és működtetése függ a város lakosságának szociális helyzetétől, egészségügyi állapotától illetve korösszetételétől. A város lakosainak számát összevetve a 2008-as adatokkal megállapíthatjuk, hogy tovább nőtt a 60 éven felüliek aránya, s csökkent az aktív korúak száma. Az öregedési folyamat tendenciáit figyelembe véve egyre nagyobb súlyt kell fektetni az idősekről való gondoskodásra.

60 év felettek számának változása az országos népesség előreszámítási adatbázis szerint									
2000	2001	2002	2003	2004	2005	2006	2011	2016	2021
36 983	37 173	37 649	37 816	38 212	38 490	38 504	39 949	43 815	45 763

Látható, hogy a 60 év feletti korosztály létszáma évről-évre fokozatosan növekszik.

Korstruktúra változása



A társadalom elöregedése európai és hazai szinten is jól dokumentált jelenség. Magyarországon 1990-ben a 65 éves és idősebb népesség aránya 13,2 százalékot tett ki, és ez 2009-re 16,4 százalékra növekedett. A népességelőreszámítások szerint 2050-re 29,4 százalék, 2060-ra 31,9 százalék. A férfiak és a nők eltérő halandósága miatt az idősebb korosztályokon belül minden életkori csoportban magasabb a nők aránya. A két nem létszáma közötti különbség annál nagyobb, minél idősebb korcsoportot nézünk. Hozzá kell tenni, hogy jelenleg a várható élettartam Magyarországon lényegesen elmarad az európai uniós átlagtól, különösen a férfiak esetében. 2006-ban az EU 27 tagállamában a férfiak születéskor várható élettartama 75,8 év volt, míg Magyarországon 69,2 év. A magyar férfiak tehát több mint 6 évvel rövidebb élettartamra számíthatnak, mint az uniós átlag. A nők esetében kisebb a különbség, az EU átlagos 82,0 évével szemben Magyarországon 77,8 év a mutató értéke.

(Forrás: KSH Népmozgalmi adatok)

Születési adatok			
év	férfi	nő	összesen
2004	813	714	1527
2008	848	764	1612
2009	779	692	1471

Halálozási adatok			
év	férfi	nő	összesen
2004	1186	1185	2371
2008	1078	1133	2211
2009	1116	1098	2214

II. Fejezet

Miskolc Megyei Jogú Város Önkormányzata által biztosított szociális szolgáltatási tevékenységek

Miskolc Megyei Jogú Város Önkormányzata a jogszabály által kötelezően előírt, valamint önként vállalt szociális szolgáltatási feladatait elsősorban saját kiépített intézményrendszerével látja el. Ezenkívül vannak olyan kötelező illetőleg önként vállalt feladatai, amelyeknek ellátása érdekében, különböző egyházi és civil szervezetekkel ellátási szerződést kötött.

I. A feladatellátás bemutatása az ellátó szervezet, intézmény szerinti bontásban:

Feladat	Ellátás formája	Ellátó szervezet, intézmény
Kötelező feladatok:		
Alapszolgáltatások:		
Étkeztetés	Önkormányzati intézmény Ellátási szerződés	Miskolci Családsegítő Központ Iránytű Szociális Szolgálat Magyar Máltai Szeretetszolgálat Miskolci Csoportja Magyar Vöröskereszt Borsod- Abaúj-Zemplén Megyei Szervezete
Házi Segítségnyújtás	Önkormányzati intézmény	Miskolci Családsegítő Központ Iránytű Szociális Szolgálat
Jelzőrendszeres házi segítségnyújtás	Önkormányzati intézmény	Miskolci Családsegítő Központ Iránytű Szociális Szolgálat
Családsegítés	Önkormányzati intézmény	Miskolci Családsegítő Központ Iránytű Szociális Szolgálat
Utcai szociális munka	Ellátási szerződés	Magyar Vöröskereszt Borsod- Abaúj-Zemplén Megyei Szervezete „Narfényt az Életnek” Alapítvány
Idősek nappali ellátása	Önkormányzati intézmény	Miskolci Családsegítő Központ Iránytű Szociális Szolgálat

Fogyatékos személyek nappali ellátása	Önkormányzati intézmény Ellátási szerződés	Miskolci Családsegítő Központ Autista Alapítvány Tiszáninneri Református Egyházkerület Szimbiózis Alapítvány Önálló Másság Életminőség Fejlesztő Alapítvány
Pszichiátriai betegek nappali ellátása	Hiányzó ellátás	
Hajléktalan személyek nappali ellátása	Ellátási szerződés	Magyar Vöröskereszt Borsod- Abaúj-Zemplén Megyei Szervezete „Napfényt az Életnek” Alapítvány
Szenvedélybetegek nappali ellátása	Hiányzó ellátás	
Szakosított ellátások		
a.) Átmeneti elhelyezést nyújtó intézmények		
Időskorúak gondozóháza	Önkormányzati intézmény	Miskolci Családsegítő Központ Iránytű Szociális Szolgálat
Fogyatékos személyek gondozóháza	Önkormányzati intézmény	Miskolci Családsegítő Központ
Pszichiátriai betegek átmeneti otthona	Hiányzó ellátás	
Szenvedélybetegek átmeneti otthona	Hiányzó ellátás	
Éjjeli menedékhely	Ellátási szerződés	Magyar Vöröskereszt Borsod- Abaúj-Zemplén Megyei Szervezete
Hajléktalan személyek átmeneti szállása	Ellátási szerződés	Magyar Máltai Szeretetszolgálat Miskolci Csoportja Magyar Vöröskereszt Borsod- Abaúj-Zemplén Megyei

		Szervezete „Napfényt az Életnek” Alapítvány
b.) Rehabilitációs intézmény		
Hajléktalan személyek rehabilitációs Intézménye	Ellátási szerződés	Magyar Vöröskereszt Borsod-Abaúj-Zemplén Megyei Szervezete „Napfényt az Életnek” Alapítvány
c.) Ápolást gondozást nyújtó intézmények		
Idősek otthona	Társulási formában fenntartott önkormányzati intézmény	Őszi Napsugár Otthon
Hajléktalanok otthona	Ellátási szerződés	Magyar Vöröskereszt Borsod-Abaúj-Zemplén Megyei Szervezete
Szenvedélybetegek otthona	Társulási formában fenntartott önkormányzati intézmény	Őszi Napsugár Otthon
Pszichiátriai betegek otthona	Hiányzó ellátás	
Fogyatékos személyek otthona	Ellátási szerződés	Autista Alapítvány Tiszáninneri Református Egyházkerület Szeretet Alapítvány Szimbiózis Alapítvány
Önként vállalt feladatok		
Fogyatékos személyek lakóotthona	Ellátási szerződés	Szimbiózis Alapítvány
Támogató szolgáltatás	Önkormányzati intézmény Ellátási szerződés	Miskolci Családsegítő Központ Mozgássérültek és Barátaik Miskolc Városi Egyesülete
Idősek emelt szintű otthona	Ellátási szerződés	Magyar Máltai Szeretetszolgálat Szépkorúak Háza nonprofit Kft.

Az Sztv. 90. § (2) bekezdése alapján a megyei jogú város saját területén köteles az alapszolgáltatási és az átmeneti elhelyezést nyújtó ellátási feladatokat megszervezni, valamint a megyei önkormányzat ellátási kötelezettsége körébe tartozó feladatok közül az idősellátás, továbbá – előzetes igényfelmérésre alapozva – a lakossági szükségletek alapján meghatározott legalább két további feladat ellátását biztosítani.

A pszichiátriai betegek nappali ellátása, szenvedélybetegek nappali ellátása, pszichiátriai betegek átmeneti otthona, szenvedélybetegek átmeneti otthona ellátási működése továbbra sem megoldott a városban.

A Sztv. által előírt kötelezettségeken túl a személyes gondoskodást nyújtó szociális intézmények működtetésének elsődleges célja, hogy a város minden lakója számára elérhetőek legyenek azok az ellátási formák, amelyek a szociális biztonságot garantálják, s a minőségi ellátást biztosítják.

Miskolc Megyei Jogú Város Önkormányzata által fenntartott **Iránytű Szociális Szolgálat**, és a **Miskolci Családsegítő Központ** biztosítja azon szociális szolgáltatásokat a lakosság részére, melyek megszervezésére az Sztv. kötelezi a települési önkormányzatokat.

Az **Iránytű Szociális Szolgálat** területi megosztás szerint nyújt szociális és gyermekvédelmi szolgáltatásokat:

- étkeztetést,
- házi segítségnyújtást,
- jelző rendszeres házi segítségnyújtást,
- családsegítést,
- adósságkezelési tanácsadást,
- idősek nappali ellátását,
- átmeneti elhelyezést nyújtó időskorúak gondozóházát,
- gyermekjóléti központot,
- Miskolc Kistérség Többcélú Társulásától átvállalt házi segítségnyújtási és jelzőrendszeres házi segítségnyújtási feladatokat.

2009 -ben az intézmény új telephelyet nyitott Komlóstetőn a Báthory sor 2. szám alatt, ahol 30 fős idősek klubját működtetnek nappali ellátás keretében, valamint házi segítségnyújtást és étkeztetést biztosítanak.

Fejlesztési koncepció:

Az Iránytű Szociális Szolgálat a Perecesi Szolgáltatási Központban 20 fő részére demens nappali ellátást szeretne kialakítani a közeljövőben.

Az egész megyében még nincs ilyen ellátási forma, országosan is 10 alatt van az ilyen jellegű intézmények száma.

Az intézeti elhelyezés kiváltható ezen szolgáltatás bevezetésével, a demens személyek pedig a lehető leghumánusabb körülmények között kapják meg a megfelelő ellátást, amely egyben a családtagok tehermentesítését is elősegítené.

Az Iránytű Szociális Szolgálat II. számú Idősek Klubjának és a Perecesi Szolgáltatási Központ és Gondozóház akadálymentességének kialakítását 2011. első felében szeretnénk megvalósítani.

A **Miskolci Családsegítő Központ** szintén területi megosztás szerint nyújtja a szociális és gyermekvédelmi szolgáltatásokat

- étkeztetést,
- házi segítségnyújtást,
- jelző rendszeres házi segítségnyújtást,
- családsegítést,
- adósságkezelési tanácsadást,
- idősek nappali ellátását,
- átmeneti elhelyezést nyújtó időskorúak gondozóházát,
- fogyatékos személyek nappali ellátását,
- fogyatékos személyek gondozóházát,
- támogató szolgáltatást,
- gyermekjóléti központot,
- Miskolci Kistérség Többcélú Társulástól átvállalt családsegítési, gyermekjóléti szolgáltatást, házi segítségnyújtási és jelzőrendszeres házi segítségnyújtási feladatokat
- módszertani feladatok ellátását,
- egészségügyi és szociális Információs Szolgáltatást,

A családsegítő szolgáltatásban az ellátottak számának csökkenését 2009-ben az aktív korú nem foglalkoztatottak ellátásának jogszabályi módosulása eredményezte. A rendelkezésre állási támogatásban részesülők kötelező kapcsolattartása az intézménnyel megszűnt, közülük nagy számban már csak a Munkaügyi Központtal tartják a kapcsolatot.

A Bulgárföldi Szolgáltatási Központ és Gondozóház ellátási területéhez tartozó Lyukó - völgyben az ott élők számára közösségi kezdeményezésként nyújtanak szolgáltatásokat, programokat. Erről a területről az esetszámban és a forgalomszámban jelentős növekedés tapasztalható. Ez megjelenik a gyermekjóléti szolgáltatásban is.

Fejlesztési törekvések

Három telephely teljesörű akadálymentesítése még nem megoldott. Az intézmény használatában lévő ingatlanok nagy többsége elavult, felújítást igényel. A családsegítő és gyermekjóléti szolgálat számára fenntartott helyiségek szűkösek, nem felelnek meg a szolgáltatásokban dolgozók létszámának, az ellátást igénybevevők színvonalas ellátásának.

A családsegítő szolgáltatásban kiemelt hangsúlyt fektetnek az egyéni esetkezelés mellett a csoportos és közösségi szociális munka módszereinek széleskörű alkalmazására.

Minden szolgáltatástípusnál fontosnak tartják a társintézményekkel, jelzőrendszeri tagokkal történő hatékony együttműködést, a szakmai kapcsolati háló szélesítését.

Időskorúak ellátása területén – a szükségletekhez, ill. társadalmi igényekhez igazodó szolgáltatási struktúra kialakítása lenne indokolt, mely a jelenlegi ellátórendszer, ill. intézmény struktúra újragondolását teszi szükségessé. Kisebb (kevesebb épület), de korszerű és hatékonyan működő önkormányzati fenntartású ellátórendszerre lenne szükség.

(Egyes ellátások/szolgáltatások arányainak – pl. nappali ellátás/átmeneti elhelyezés – változtatása már rövidtávon is indokolt.)

Több olyan szociális szolgáltatás van, melyek ellátására az Önkormányzat ellátási szerződést kötött különböző civil-, egyházi szervezetekkel:

Autista Alapítvány:

- fogyatékos személyek nappali ellátása,
- fogyatékos személyek otthona.

Tiszáninneni Református Egyházkerület:

- fogyatékos személyek nappali ellátása,
- fogyatékos személyek otthona.

Magyar Máltai Szeretetszolgálat Észak-Magyarországi Régióközpont:

- népkonyha,
- hajléktalan személyek átmeneti szállása,

Máltai Gondoskodás Nonprofit Kft.

- idősek otthona

Magyar Vöröskereszt Borsod-Abaúj-Zemplén Megyei Szervezete:

- népkonyha,
- nappali melegedő,
- éjjeli menedékhely,
- hajléktalan személyek átmeneti szállása,
- hajléktalanok otthona,
- utcai szociális munka,
- hajléktalan személyek rehabilitációs intézménye.

„Napfényt az Életnek” Alapítvány:

- nappali melegedő,
- szociális információs szolgáltatás,
- utcai szociális munka,
- hajléktalan személyek átmeneti szállása
- hajléktalan személyek rehabilitációs intézménye.

Szeretet Alapítvány:

- fogyatékos személyek otthona.

Szépkorúak háza Kht:

- átlagot meghaladó minőségű elhelyezést biztosító idősek otthona.

Szimbiózis Alapítvány:

- fogyatékosok nappali intézménye,
- fogyatékos személyek lakóotthona.

Mozgássérültek és Barátaik Miskolc Városi Egyesülete:

- támogató szolgáltatás.

Önálló Másság Életminőség Fejlesztő Alapítvány (ÖMÉFA):

- fogyatékos személyek nappali intézménye.

II. Az ellátott szociális szolgáltatások

1. Szociális alapszolgáltatások:

Az alapszolgáltatások megszervezésével kapcsolatos feladatok hangsúlyozottan szerepelnek a szociális törvényben, ami azt a kiemelt szakmapolitikai célt tükrözi, hogy a szociálisan rászorulóknak elsődlegesen saját otthonukban és megszokott lakókörnyezetükben kapjanak adekvát segítséget.

a.) Étkeztetés

A szociális törvény értelmében étkeztetés keretében azoknak a szociálisan rászorulóknak a legalább napi egyszeri meleg étkeztetéséről kell gondoskodni, akik azt önmaguknak, továbbá eltartottjaik részére tartósan vagy átmeneti jelleggel nem képesek biztosítani.

Étkeztetésben kell részesíteni azt az igénylőt és az általa eltartottat, aki kora vagy egészségi állapota, fogyatékosága, pszichiátriai betegsége, szervedélybetegsége vagy hajléktalansága miatt nem képes az étkezésről gondoskodni. Az étkeztetés a lakossági szükségleteknek megfelelően történhet helyben fogyasztással, az étel elvitelével és házhozszállítással az Önkormányzat helyi rendeletében foglaltak szerint.

A szociális étkeztetés biztosítása kötelező önkormányzati feladat.

Az Sztv. rendelkezése értelmében 2008. január 1-től szociális étkeztetés esetén az ellátás igénybevételét megelőzően a jegyző az ellátást igénylő családjában megvizsgálta az egy főre jutó jövedelmet, és étkeztetés csak jövedelemvizsgálat alapján volt nyújtható.

Ez a szabályozás 2009. december 31-ig volt érvényben. 2010. január 1. napjától nem kell jövedelemvizsgálatot végezni.

Az étkeztetésért az Önkormányzat rendeletében megállapított térítési díjat kell fizetni,

b.) Házi segítségnyújtás

Házi segítségnyújtás keretében a szolgáltatást igénybe vevő személy saját lakókörnyezetében kell biztosítani az önálló életvitel fenntartása érdekében szükséges ellátást. Az alapvető gondozási, ápolási feladatok elvégzését, az önálló életvitel fenntartásában, az ellátott és lakókörnyezete higiénias körülményeinek megtartásában való közreműködést, valamint a veszélyhelyzetek kialakulásának megelőzésében, illetve azok elhárításában való segítségnyújtást.

2008. január 1-től új ellátottak esetében a házi segítségnyújtás igénybevételét megelőzően vizsgálni kell a gondozási szükségletet. A szolgáltatás iránti kérelem alapján az intézményvezető vagy a jegyző kezdeményezi az igénylő gondozási szükségletének vizsgálatát. A gondozási szükséglet megállapítására külön szakértői bizottság működik, amely kötelező erejű szakvéleményt ad a napi gondozási szükséglet mértékéről. Nem kell vizsgálni a gondozási szükségletet, ha az igénylő egészségi állapota a szolgáltatás átmeneti vagy halaszthatatlan biztosítását teszi szükségessé, ebben az esetben a házi segítségnyújtás az intézményvezető döntése alapján legfeljebb 3 hónapos időtartamra nyújtható. A másik kivétel pedig, ha a gondozási szükséglet idősothoni elhelyezés céljából már vizsgálta az Országos Rehabilitációs és Szociális Szakértői Intézet. Házi segítségnyújtás a szakvéleményben meghatározott napi gondozási szükségletnek megfelelő időtartamban, de legfeljebb napi 4 órában nyújtható. Ha a gondozási szükséglet a 4 órát meghaladja, tájékoztatni kell az igénylőt a bentlakásos intézményi ellátás igénybevételének lehetőségéről.

A gondozási szükséglet megállapítását követően 2009. december 31. napjáig – az étkeztetéshez hasonlóan - vizsgálni kellett az igénylő családjában az 1 főre eső jövedelmet.

c.) Jelzőrendszeres házi segítségnyújtás

A jelzőrendszeres házi segítségnyújtás a saját otthonukban élő, egészségi állapotuk és szociális helyzetük miatt rászoruló, a segélyhívó készülék megfelelő használatára képes időskorú vagy fogyatékos személyek, illetve pszichiátriai betegek részére az önálló életvitel fenntartása mellett felmerülő krízishelyzetek elhárítása céljából nyújtott ellátás.

A jelzőrendszeres házi segítségnyújtás keretében biztosítani kell

- a) az ellátott személy segélyhívása esetén az ügyeletes gondozónak a helyszínen történő haladéktalan megjelenését,
- b) a segélyhívás okául szolgáló probléma megoldása érdekében szükséges azonnali intézkedések megtételét,
- c) szükség esetén további egészségügyi vagy szociális ellátás kezdeményezését.

A jelzőrendszeres házi segítségnyújtás igénybevétele szempontjából szociálisan rászorult

- a) az egyedül élő 65 év feletti személy,
- b) az egyedül élő súlyosan fogyatékos vagy pszichiátriai beteg személy, vagy
- c) a kétszemélyes háztartásban élő 65 év feletti, illetve súlyosan fogyatékos vagy pszichiátriai beteg személy, ha egészségi állapota indokolja a szolgáltatás folyamatos biztosítását.

2010. évtől a jelzőrendszeres házi segítségnyújtás nem kötelező Önkormányzati feladat. Jelenleg a jelzőrendszeres házi segítségnyújtási tevékenységet végző szolgáltatók közül csak azok részesülhetnek állami finanszírozásban, akik sikeresen részt vettek egy előminősítő pályázaton és regisztrált szolgáltatókká váltak.

d.) Családsegítés

A családsegítés a szociális vagy mentálhigiénés problémák, illetve egyéb krízishelyzet miatt segítségre szoruló személyek, családok számára az ilyen helyzethez vezető okok megelőzése, a krízishelyzet megszüntetése, valamint az életvezetési képesség megőrzése céljából nyújtott szolgáltatás.

A családsegítést nyújtó szolgáltató, intézmény feltérképezi az ellátási területen élő szociális és mentálhigiénés problémákkal küzdő családok, személyek körét, és személyesen felkeresve tájékoztatja őket a családsegítés céljáról, tartalmáról.

A családsegítés keretében biztosítani kell

- a szociális, életvezetési és mentálhigiénés tanácsadást,
- az anyagi nehézségekkel küzdők számára a pénzübeli, természetbeni ellátásokhoz, továbbá a szociális szolgáltatásokhoz való hozzájutás megszervezését,
- a családgondozást, így a családban jelentkező működési zavarok, illetve konfliktusok megoldásának elősegítését,
- közösségfejlesztő, valamint egyéni és csoportos terápiás programok szervezését,
- a tartós munkanélküliek, a fiatal munkanélküliek, az adósságterhekkel és lakhatási problémákkal küzdők, a fogyatékossgal élők, a krónikus betegek, a szenvedélybetegek, a pszichiátriai betegek, a kábítószer-problémával küzdők, illetve egyéb szociálisan rászorult személyek és családtagjaik részére tanácsadás nyújtását,
- a családokon belüli kapcsolaterősítést szolgáló közösségépítő, családterápiás, konfliktuskezelő mediációs programokat és szolgáltatásokat, valamint a nehéz élethelyzetben élő családokat segítő szolgáltatásokat.

Az önkormányzatok kötelezően ellátandó feladatai közé tartozik a családsegítés.

e.) Közösségi ellátások

Közösségi ellátások a pszichiátriai, illetve a szenvedélybetegek részére nyújtott közösségi alapellátás, valamint a szenvedélybetegek részére nyújtott alacsonyküszöbű ellátás.

A pszichiátriai, illetve a szenvedélybetegek részére a közösségi alapellátás keretében biztosítani kell

- a lakókörnyezetben történő segítségnyújtást az önálló életvitel fenntartásában,
- a meglévő képességek megtartását, illetve fejlesztését,
- a háziorvossal és a kezelőorvossal való kapcsolattartás révén a szolgáltatást igénybe vevő állapotának folyamatos figyelemmel kísérését,
- a pszichoszociális rehabilitációt, a szociális és mentális gondozást,

- az orvosi vagy egyéb terápiás kezelésen, szolgáltatásban, szűrővizsgálaton való részvétel ösztönzését és figyelemmel kísérését,
- megkereső programok szervezését az ellátásra szoruló személyek elérése érdekében.

A szenvedélybetegek részére nyújtott alacsonyküszöbű ellátás keretében ezeken túl biztosítani kell

- a szenvedélybetegség okozta egészségügyi és szociális károk mérsékléséhez szükséges egyes ártalomcsökkentő szolgáltatásokat,
- a kríziskezelést az életet veszélyeztető, a testi, szociális, kapcsolati és életvezetési rendszerben kialakult kezelhetetlen helyzetek esetére.

f.) Támogató szolgáltatás

A támogató szolgáltatás célja a fogyatékos személyek lakókörnyezetben történő ellátása, elsősorban a lakáson kívüli közszolgáltatások elérésének segítése, valamint életvitelük önállóságának megőrzése mellett a lakáson belüli speciális segítségnyújtás biztosítása révén.

A támogató szolgáltatás feladata a fogyatékoság jellegének megfelelően különösen

- a) az alapvető szükségletek kielégítését segítő szolgáltatásokhoz, közszolgáltatásokhoz való hozzájutás biztosítása (speciális személyi szállítás, szállító szolgálat működtetése),
- b) az általános egészségi állapotnak és a fogyatékoság jellegének megfelelő egészségügyi-szociális ellátásokhoz, valamint a fejlesztő tevékenységhez való hozzájutás személyi és eszközfeltételeinek biztosítása,
- c) információnyújtás, ügyintézés, tanácsadás, a tanácsadást követően a társadalmi beilleszkedést segítő szolgáltatásokhoz való hozzájutás biztosítása,
- d) a jelnyelvi tolmácsszolgálat elérhetőségének biztosítása,
- e) segítségnyújtás a fogyatékos személyek kapcsolatkézségének javításához, családi kapcsolatainak erősítéséhez speciális, önsegítő csoportokban való részvételükhöz,
- f) egyes szociális alapszolgáltatási részfeladatok biztosítása a fogyatékos személyek speciális szükségleteihez igazodóan,
- g) segítségnyújtás a fogyatékos emberek társadalmi integrációjának megvalósulásához, valamint a családi, a közösségi, a kulturális, a szabadidős kapcsolatokban való egyenrangú részvételhez szükséges feltételek biztosítása,

h) a fogyatékos személy munkavégzését, munkavállalását segítő szolgáltatások elérhetőségének, igénybevételének elősegítése.

A jogszabályi környezet változásai miatt a támogató szolgáltatás vonatkozásában módosulások következtek be. A támogató szolgáltatás 2009. január 1-től már nem kötelezően ellátandó feladata a helyi önkormányzatoknak.

A központi költségvetés korábban normatív módon támogatta a szolgáltatás ellátását, amely 2009. évtől jelentősen megváltozott.

2009. január 1-től azok a támogató szolgáltatást nyújtó fenntartók részesülnek központi támogatásban, akik pályázat alapján kiválasztott és szektorsemleges, teljesítményarányosan finanszírozott szolgáltatókká váltak.

g.) Utcai szociális munka

Az utcai szociális munka keretében biztosítani kell az utcán tartózkodó hajléktalan személy helyzetének, életkörülményeinek figyelemmel kísérését, szükség esetén ellátásának kezdeményezését, illetve az ellátás biztosításához kapcsolódó intézkedés megtételét.

Az ellátás célja az ellátatlan, de az intézményes ellátás iránt bizalmatlan, az utcán életvitelszerűen tartózkodó hajléktalan egyének, csoportok szociális és mentális segítése, továbbá a hajléktalan személyek ügyeinek intézése (iratpótlás, egészségügyi ellátáshoz juttatás), télen elsősorban a krízisintervenció, prevenció, integráció a cél.

h.) Nappali ellátás

A nappali ellátás hajléktalan személyek és elsősorban a saját otthonukban élő,

a) tizennyolcadik életévüket betöltött, egészségi állapotuk vagy idős koruk miatt szociális és mentális támogatásra szoruló, önmaguk ellátására részben képes személyek,

b) tizennyolcadik életévüket betöltött, fekvőbeteg-gyógyintézeti kezelést nem igénylő pszichiátriai betegek, illetve szenvedélybetegek,

c) harmadik életévüket betöltött, önkiszolgálásra részben képes vagy önellátásra nem képes, de felügyeletre szoruló fogyatékos, illetve autista személyek

részére biztosít lehetőséget a napközbeni tartózkodásra, társas kapcsolatokra, valamint az alapvető higiéniai szükségleteik kielégítésére, továbbá igény szerint megszervezi az ellátottak - ide nem értve az idős személyeket - napközbeni étkeztetését.

i.) Szakosított ellátási formák:

Az Sztv. értelmében, ha az életkoruk, egészségi állapotuk, valamint szociális helyzetük miatt a rászorult személyekről az alapszolgáltatások keretében nem lehet gondoskodni, a rászorultakat állapotuknak és helyzetüknek megfelelő szakosított ellátási formában kell gondozni.

II. Átmeneti elhelyezést nyújtó intézmények

Az átmeneti ellátási forma azok számára nyújt szolgáltatást, akik idős koruk, betegségük, fogyatékoságuk, pszichiátriai betegségük, vagy szenvedélybetegségük miatt időlegesen nem képesek önmagukról gondoskodni, ellátásuk családjukban vagy lakókörnyezetükben nem oldható meg, illetve az átmeneti elhelyezést a család tehermentesítése teszi indokolttá. Az átmeneti jellegből adódóan az ellátás – a hajléktalanok átmeneti elhelyezést nyújtó intézménye kivételével – legfeljebb egyévi időtartamra vehető igénybe, aminek meghosszabbítására indokolt esetben ismételten további egy évre van lehetőség.

a.) Időskorúak Gondozóháza

Az idősek gondozóházába azok az időskorúak, valamint azok a 18. életévüket betöltött beteg személyek vehetők fel, akik önmagukról betegségük miatt vagy más okból otthonukban időlegesen nem képesek gondoskodni.

b.) Fogyatékos személyek gondozóháza

Fogyatékos személyek gondozóházában azok a fogyatékos személyek helyezhetők el, akiknek ellátása családjukban nem biztosított, vagy az átmeneti elhelyezést a család tehermentesítése teszi indokolttá.

c.) Éjjeli menedékhely

Az éjjeli menedékhely az önellátásra és a közösségi együttélés szabályainak betartására képes hajléktalan személyek éjszakai pihenését, valamint krízishelyzetben éjszakai szállás biztosítását lehetővé tevő szolgáltatás.

d.) Hajléktalan személyek átmeneti szállása

A hajléktalan személyek átmeneti szállása azoknak a hajléktalan személyeknek az elhelyezését biztosítja, akik az életvitelszerű szálláshasználat és a szociális munka segítségével képesek az önellátásra.

III. Ápolást gondozást nyújtó intézmények:

a.) Idősek otthona

Az idősek otthonában az előzetes gondozási szükséglet vizsgálatát követően a 4 órát meghaladó gondozási szükséglettel rendelkező, de rendszeres fekvőbeteg-gyógyintézeti kezelést nem igénylő, a rá irányadó öregségi nyugdíjkorhatárt betöltött személy látható el.

Ezenkívül az idősek otthonában a 18. életévét betöltött, betegsége vagy fogyatékosága miatt önmagáról gondoskodni nem képes, 4 órát meghaladó gondozási szükséglettel rendelkező személy is ellátható, ha ellátása más típusú ápolást-gondozást nyújtó intézményben nem biztosítható.

b.) Fogyatékos személyek otthona

A fogyatékos személyek otthonába az a fogyatékos személy vehető fel, akinek oktatására, képzésére, foglalkoztatására, valamint gondozására csak intézményi keretek között van lehetőség.

A fogyatékos személyek otthonában elkülönítetten kell megszervezni a kiskorúak és a felnőttek, valamint az enyhe értelmi fogyatékos személyek és a középsúlyos, illetve súlyos értelmi fogyatékos személyek ellátását.

A fogyatékos kiskorúak esetében az ápolással, gondozással párhuzamosan biztosítani kell a korai fejlesztést és gondozást, ötéves kortól a fejlesztő felkészítést, valamint az iskolai tanulmányok folytatásának segítségét.

A nagykorú fogyatékos személy intézményi ellátását úgy kell megszervezni, hogy számára az állapotának megfelelő önállóság, döntési lehetőség biztosított legyen. A fogyatékos személy

részére biztosítani kell - a fogyatékoságának megfelelő - szinten tartó, képességfejlesztő foglalkoztatást, továbbá sport- és szabadidős tevékenység végzését is.

c.) Szenvedélybetegek otthona

A szenvedélybetegek otthonában annak a személynek az ápolását, gondozását végzik, aki szomatikus és mentális állapotát stabilizáló, illetve javító kezelést igényel, önálló életvitelre időlegesen nem képes, de kötelező intézeti gyógykezelésre nem szorul.

A szenvedélybetegek otthonába történő elhelyezéshez a területileg illetékes fekvőbeteg-gyógyintézet pszichiátriai osztályának vagy pszichiátriai gondozó addiktológusának, ennek hiányában a területileg illetékes pszichiátriai osztály vagy pszichiátriai gondozó pszichiáter szakorvosának - intézménybe történő felvételt megelőző -, három hónapnál nem régebbi szakvéleménye szükséges.

d.) Hajléktalanok otthona

A hajléktalanok otthonában olyan hajléktalan személy gondozását kell biztosítani, akinek az ellátása átmeneti szálláshelyen, rehabilitációs intézményben nem biztosítható és kora, egészségi állapota miatt tartós ápolást, gondozást igényel.

IV. Rehabilitációs Intézmény

a.) Hajléktalan személyek rehabilitációs intézménye

A hajléktalanok rehabilitációs intézménye annak az aktív korú, munkaképes hajléktalan személynek az elhelyezését szolgálja, akinek szociális ellátása ily módon indokolt, és aki önként vállalja a rehabilitációs célú segítőprogramokban való részvételt.

III. fejezet

A szolgáltatástervezési koncepció felülvizsgálatának elfogadását követően 2008-2010 évben a szociális ellátórendszerben történt változások

2008. január 1-jétől kezdődően a házi segítségnyújtás és az időotthoni ellátás igénybevétele esetében bevezetésre került a gondozási szükséglet vizsgálata, mint az adott intézményi ellátásra megállapított állami normatív támogatás igénylésének feltétele. A napi 4 órát meghaladó átlagos gondozási szükséglet esetén vehető igénybe a tartós bentlakásos

idősotthoni ellátás. Amennyiben a gondozási szükséglet fennáll, de nem haladja meg a napi 4 órát, házi segítségnyújtás igényelhető. A gondozási szükségletet házi segítségnyújtás esetében a kijelölt városi jegyző által felkért 3 tagú szakértői bizottság, idősek otthona esetében az Országos Rehabilitációs és Szociális Szakértői Intézet (ORSZI) megyei irodájának szakértői bizottsága állapítja meg.

Szintén 2008. január 1-jétől kezdődően a szolgáltatás igénybevételének feltételeként az étkeztetést, házi segítségnyújtást és bentlakásos idősotthoni ellátást megelőzően jövedelemvizsgálatot kellett végezni a lakóhely szerint illetékes jegyzőnek. Étkeztetés és házi segítségnyújtás esetén 2009. december 31. napjáig kellett végezni.

Jelzőrendszeres házi segítségnyújtást 2008. január 1-jétől csak házi segítségnyújtást is biztosító szolgáltató végezhet. A szabályozás célja, hogy a jelzőrendszeres házi segítségnyújtás ne csak a műszaki paraméterek teljesítését jelentse, hanem valós szakmai tartalom álljon mögötte.

A jelzőrendszeres házi segítségnyújtás végző fenntartóknak 2010. évtől pályázatot kell benyújtaniuk az állami támogatásra irányuló igényük vonatkozásában. Támogatási szerződés megkötését követően csak azok a szolgáltatók jogosultak állami támogatásra, amelyek sikeresen előminősített, illetve regisztrált szolgáltatókká váltak.

2009. január 1-jétől életbe lépett, egy az alapszolgáltatásokat érintő változás, amely a támogató szolgáltatást, valamint a közösségi ellátásokat érinti. E két szolgáltatási forma a fogyatékkal élők, illetve pszichiátriai és szenvedélybetegek számára nyújt saját otthonukban igénybe vehető, korszerű, személyre szabott szolgáltatást, amely megkönnyíti az önálló életvitelt, és számottevő segítséget nyújt az igénybevevő családja számára is. Ezek a korábban valamennyi 10.000 lakos feletti önkormányzat számára előírt feladatok kötelezőek voltak. 2009. január 1-jétől azonban kikerült az önkormányzati kötelezettségek közül a támogató szolgáltatás és a közösségi ellátás, azok finanszírozása pályázat útján történik, 3 évre szóló finanszírozási szerződéssel.

IV. Fejezet

A szociális ellátásban működő egyházi és civil szervezeteknél bekövetkezett változások, elért eredmények

Jelen fejezetben azon civil és egyházi szervezetek szerepelnek, amelyek az Önkormányzati fenntartású intézményeken túl szintén szervesen részt vesznek a város szociális ellátórendszerében.

Az egyes szociális szolgáltatók, szervezetek levélben kerültek megkeresésre, hogy a szolgáltatástervezési koncepció felülvizsgálatát segítsék azzal, hogy adatot szolgáltatnak a szolgáltatástervezési koncepció korábbi felülvizsgálatának elfogadását követően 2009-2010 évekre vonatkozóan, milyen változások történtek a szervezetüknél, milyen fejlesztési elképzeléseik vannak a jövőre nézve, illetve 2009 - 2010 évben hányan vették igénybe a szolgáltatásaikat. Jelen fejezet a megküldött anyagok alapján került összeállításra.

I. Önálló Másság Életminőség Fejlesztő Alapítvány-t (ÖMÉFA)

Az alapítvány fogyatékos személyek nappali intézményét, Rehabilitációs Szolgáltató Központot működtet Miskolc, Váltó u. 45. szám alatt Miskolc Megyei Jogú Város Önkormányzatával megkötött ellátási szerződés alapján.

Az alapítvány feladata: A HEFOP 4.2.1 projektben meghatározott Rehabilitációs Szolgáltató Központ működtetése, a nappali intézményi ellátásban történő egyéni fejlesztés és ennek kapcsán a sérült emberek társadalmi, munkaerő-piaci integrálása. Kiemelten közhasznú tevékenységük középpontjában az intézmény működtetése áll, mindemellett törekszenek, további szervezett szolgáltatások megvalósításával a sérültek ellátásának minőségi és mennyiségi javítására, a társadalmi kohézió erősítésére, az esélykülönbségek mérséklésére.

Az intézmény 40 fő fogyatékkal élő (értelmi sérült és mozgássérült) munkaképes korú embert lát el.

Az Intézmény 768 m² alapterületű, teljesen akadálymentes, a sérült emberek nappali ellátására és szolgáltatások nyújtására, rendezvények lebonyolítására egyaránt alkalmas. Az épületben rendelkezésre állnak egyéni fejlesztéshez szükséges helyiségek és eszközök, valamint a kiscsoportos és a tágabb közösségi programok lebonyolításához szükséges helyiségek és felszerelések.

2009. január 1-től indították be a szociális intézményi foglalkoztatást, melynek keretében, az ellátott 40 főből 30 fő a nappali ellátás mellett rehabilitációs foglalkoztatásban is részt vesz, 10 fő pedig csak a nappali ellátást veszi igénybe. A Rehabilitációs Szolgáltató Központban a szakmai munka mellett félévente más intézmények fiataljainak részvételével sport, kulturális és szabadidős programokat is rendeznek. 2008-ban éves szinten átlagosan 62 fő, 2009-ben pedig 89 fő vette igénybe az intézmény szolgáltatását.

Az Alapítvány 2009-ben indította a 4M alternatív munkaerő-piaci programot, mely jól illeszkedik a szervezet szakmai munkájába. A program során megváltozott munkaképességű munkavállalók számára nyújtanak segítséget a nyílt munkaerő-piacon történő elhelyezkedésben. 2009-ben 50 főt vontak be a programba és 14 fő számára segítettek az elhelyezkedésben. A programot a NYDRMK és a Fogyatékos Személyek Közalapítvány támogatásával valósítják meg, pályázati finanszírozással.

Szintén pályázati program keretében valósították meg a Fogyatékos Személyek Közalapítvány által kiírt „Családi Munkahelyi Gyakorlat” programjukat, melyben szakmai partnerük a Salva Vita Alapítvány volt. A programban 10 fő fogyatékkal élő fiatal részére munkaerő-piaci ismeretekből tartottak elméleti felkészítést. A program ideje alatt a résztvevő fiatalok gyakorlati tapasztalatokat szereztek a különböző vállalatok által biztosított munkahelyi területeken.

II. Drogambulancia Alapítvány

A miskolci Drogambulancia Alapítvány alapító okiratában meghatározott feladatoknak megfelelően tevékenykedett 2009. évben is. A célok elérése érdekében igyekeztek a pályázati lehetőségeket kihasználni. 2009-ben az alapítvány 15 pályázatot nyújtott be, melyből 14 sikeres volt.

2008. január 01-től végzi az alapítvány a drogambulancia működtetését. Miskolc Megyei Jogú Város Önkormányzatától a drogambulancia korábbi elhelyezésére szolgáló épületrészt térítésmentesen alapítványi támogatásként kapta meg. Jelenleg 35 szakorvosi órával rendelkeznek (20 óra pszichiátriai szakrendelés, 15 óra addiktológiai gondozás), valamint 60 szakdolgozói órával. Az orvosi órákat 2 fő szakorvos biztosítja. A szakdolgozók közül 1 fő teljes állásban, 1 fő pedig 20 órában dolgozik, mindketten addiktológiai konzultáns szakképesítéssel.

Az előző évhez viszonyítva nagymértékben csökkent az új kliensek száma (2008-ben 182 fő, 2009-ben 118 fő), a betegforgalmuk azonban kismértékben növekedett, 11. 230-ról 13. 119-re emelkedett, ami azt jelenti, hogy gyakoribbak a kliensekkel való találkozások.

Metadon kezelésre 2004. szeptemberétől van lehetőség Miskolcon. A metadon program egészségügyi háttérét kezdetektől a drogambulancia biztosította. A programban résztvevő kliensek napi rendszerességgel kapják meg az orvos által javasolt metadon mennyiséget. A hétközbeni metadon kiosztását a drogambulancián dolgozó munkatársak munkaidőben végzik. Mivel a kliensek hétvégén is a drogambulancián fogyasztják el a napi metadon adagjukat, ezért hétvégén és ünnepnapokon napi 2 órában van nyitva a drogambulancia, melyet pályázati forrásból finanszíroznak.

A metadon kezelésben résztvevő kliensek körében kiemelt jelentőséget tulajdonítanak a pszicho – szociális ellátásnak. Mind a fenntartó-, mind a detoxikáló kezelésben résztvevő kliensek társadalomba történő visszaillesztése szempontjából fontos, hogy a napi metadon adagon kívül szociális és pszichés támogatást is kapjanak.

Céljuk az ártalomcsökkentés a túhasználati veszélyek csökkentése révén, a társadalmi károk csökkentése, az illegális tevékenység visszaszorítása.

Az utóbbi év tapasztalatai szerint továbbra is elég nagy számban vannak Miskolcon az ópiát használók. Az intravénás droghasználat elterjedtsége szempontjából Budapest után megyénkben a leggyakoribb a heroin fogyasztás, de a máktea fogyasztók száma is jelentős. A miskolci drogambulancia klienseinek 21,5%-a túhasználó. 285 fő heroin használó, 42 fő máktea fogyasztó, 7 fő morfiumfüggő, (Az összes ópiát használók aránya a kezelték között 13,4 %, mely az előző évhez képest (13,9 %) kismértékben csökkent).

A metadon kezelést igénybevevő kliensekkel kapcsolatos tapasztalatuk az, hogy a metadon adása lehetőséget biztosít a napi rendszeres kapcsolattartásra, ezáltal a problémák szinte azonnali észlelésére. Ugyanakkor a gyógyszer kiadása alkalmával nincs idő hosszabb beszélgetésre, a problémákat csak jelzés szintjén érzékelik, ezért szükséges számukra a metadon adása mellett egyéb pszicho-szociális, jogi tanácsadás, melyek megkönnyítik a reszocializációt, és esetlegesen a „szermentesség” is elfogadhatóvá válik számukra

A metadon kezelést jelenleg 40 fő veszi igénybe, 55 %-uk detoxikáló, 45 %-uk fenntartó kezelésben részesül. A kezelésben résztvevők többsége igényli a segítő-beszélgetéseket, konzultációkat, többségüknél igény mutatkozik a munka világába történő beilleszkedés

segítésére. 2009. évben összesen 59 fő vette igénybe a szolgáltatást, közülük 49 fő volt heroinista, 10 fő máktea fogyasztó. Többségük a 30-34 éves korosztályba tartozik.

A programban résztvevő klienseknek 36 %-a dolgozik.

A metadon kezelés mellett beindításra került a Suboxon szubsztitúciós kezelés ópiátfüggők kezelésére. 2009. szeptemberétől 14 fő került kezelésbe, 11 férfi és 3 nő. Életkori megoszlás tekintetében 3 fő 20 – 24 éves, 3 fő 25 – 29 éves, 8 fő 30 – 34 éves korosztályba esik, 50 %-uk dolgozik.

Az Alapítvány 2009. január 01-től alacsonyküszöbű szolgáltatást is biztosít

Helyszínei: Miskolc, Tiszaújváros, Kazincbarcika, Ózd, Mezőkövesd

A szolgáltatást 90 fő vette igénybe 1138 alkalommal.

A kiadott tű mennyisége: 5030 db. Hozott tű mennyisége: 1539 db.

Tűcsere automatát 2004. decemberétől üzemeltetnek. Az automatából 2009. évben 5501 tű fogyott.

A szolgáltatást igénybe vevők többsége a 20-30 éves korosztályba tartozik, a kliensek 90 %-a férfi. Többségük mentális segítséget kér, ám nagy számban vannak olyanok is, akik munkaerő-piaci problémáikhoz kérnek segítséget.

Hetedik éve szakmai szervezetként támogatják a Rock zenével a kallódó fiatalokért Egyesület által szervezett Rock- no Drog tábor, mely 2009. júliusában került megrendezésre.

Reszocializációs programok:

Újrakezdés, komplex képzési program c. programjukat 2008. augusztusában kezdték, a Szociális és Munkaügyi Minisztérium támogatásával, melyet újabb pályázat elnyerésével „Józan szenvedélybeteg reszocializációja” címmel 2009-ben is folytatni tudtak.

A programban a Drogambulancia kliensei vettek részt. A program fő célja a relapszus prevenció, a pszichoedukáció és a reszocializáció elősegítése.

Ugyancsak reszocializációs program keretében színház- és mozgásterápiás csoportfoglalkozásokat tartottak 2009. júniusáig.

2009. szeptemberében „Suttogó” címmel lovas terápiát indítottak, melyet tematikus csoport-foglalkozásokkal egészítenek ki.

Iskolai prevenciós programok:

Miskolc Megyei Jogú Város Szociális Alapjának pályázati támogatásával került kialakításra az un. „drogbusz”. A multimédiás berendezéssel ellátott és kiscsoportos foglalkozás céljára átalakított mikrobusz mobil prevenciós programok lebonyolítására alkalmas. 6-8 fő részvételével lehetőség nyílik rövidfilmek levetítésére és feldolgozására, interaktív foglalkozások megtartására.

Munkahelyi drogprevenció:

„Egészségesen az egészségügyben” című programjuk megvalósításnak helyszíne a MISEK Nonprofit Kft. A projekt 2008. októberében indult, melyet újabb pályázati támogatással 2009-2010-ben is folytatni tudtak.

Programjuk célja:

- Tájékoztatás és oktatás a szervezet minden szintjén az alkohol-, és drogfogyasztásból eredő problémákról és veszélyekről.
- A dolgozók tájékoztatása azokról a szolgáltatásokról és programokról, amelyek a káros szerfogyasztás csökkentését célozzák.
- A dolgozók egészségi állapotának felmérése és javítása, kiegészítve gyakorlati tanácsadással és segítségnyújtással.

A program hidat alkot a munkahely, a család és a társadalom között, és felhívja a figyelmet a dolgozók egészségét, biztonságát, munkateljesítményét közvetlenül vagy közvetve befolyásoló munkahelyi vagy családi problémákra. A hangsúly a megelőzésen és az oktatáson van, ugyanakkor a közösségi kezdeményezések bekapcsolásával segítséget nyújt a rászorulóknak kezeléséhez és rehabilitálásához is.

Szépkorúak bevonása a drogprevencióba:

2009-ben indították programjukat, mely a nagyszülőknek nyújt segítséget az unokák drogprevenciója érdekében. A program során az Iránytű Szociális Szolgálattal kötöttek együttműködési megállapodást és az idősek klubjainak tagjait szólították meg.

2009-ben a Vársétány Szolgáltatási Központban és az Észak-kiliáni Szolgáltatási Központ és Gondozóházban került lebonyolításra igen nagy sikerrel.

Megelőző-felvilágosító szolgáltatás:

A hatósági eljárás kapcsán elterelő kezelésre jelentkező kipróbáló és alkalmi fogyasztó fiatalok részére nyújtottak szolgáltatást. 2009-ben 41 fő vette igénybe a szolgáltatást. A kezelés során egyéni esetkezelésekre és kiscsoportos foglalkozásokra kerül sor. Szolgáltatásuk folyamatos, a megyében ezt a szolgáltatást jelenleg csak a Drogambulancia Alapítvány jogosult végezni.

2008. szeptemberétől beindították a szenvedélybetegek közösségi ellátását, elsősorban illegális kábítószer fogyasztók részére, de szolgáltatásaikat igénybe vehetik olyanok is, akiknek alkohol problémájuk van, vagy viselkedési addikcióban (pl. játékszenvedély) szenvednek. A szolgáltatás Miskolc városában érhető el.

A nyilvántartott ellátottak száma 2009. december 31-én 54 fő. A kliensek 78 %-a férfi, 22 %-a nő, Életkor szerinti megoszlást tekintve 50 % a 25-29 éves korosztályba esik. A preferált szer tekintetében 60 % az ópíát használó.

A szolgáltatást napi 4 órában közösségi koordinátor és 2 fő közösségi gondozó látja el. 2009. évben a gondozási órák száma 2809,75 óra volt.

A szolgáltatást 2008. szeptember - december között normatív finanszírozással működtették, 2009. január 01-től 3 éves pályázati finanszírozással biztosítják.

Fejlesztési elképzelések a jövőre vonatkozóan:

Szociális alapellátások közül Miskolc városában nem biztosított a szenvedélybetegek nappali ellátása. Ezt a hiányt szeretnék pótolni és létrehozni Miskolc városában a KIKÖTŐ Szenvedélybetegek Nappali ellátását. A szolgáltatás engedélyeztetéséhez szükséges szakmai program rendelkezésre áll, de a szükséges infrastrukturális háttér még nem biztosított.

III. Miskolci Autista Alapítvány

Az Alapítvány 2009. évben is a hatályos jogszabályoknak megfelelően működtette az autista és autisztikus tünetű értelmi sérült személyek nappali és bentlakásos ellátását nyújtó fogyatékosokat ápoló, gondozó otthont, az Autisták Családi Otthonát. Az Otthon az előző évhez hasonlóan, az alapellátás és szakellátás terén is teljes kihasználtsággal, az engedélyezett létszám 100%-os betöltésével működik:

- Napközi Otthon: 15 fő ellátottal működik
- Családi Otthon: 37 fő ellátottal működik
- Fejlesztő Központ: Az Alapítvány Fejlesztő Központot működtet, ahol tapasztalt gyógypedagógiai szakemberekkel biztosítják a hagyományos iskolarendszerben nem képezhető, súlyosan sérült autista gyermekek fejlesztő felkészítését, 2009. évben 10 fős tanulói létszámmal.
- Szociális Foglalkoztató: 2008. májusa óta sikeresen folyik a sérültek intézményen belüli munka-rehabilitációs foglalkoztatása 6 különböző tevékenységi körben, 18 fő részvételével.

Projektjeik:

2009. februárjában az Új Magyarország Fejlesztési Terv keretében kiírásra került TIOP-3.4.2.

- Bentlakásos intézmények korszerűsítése c. programra benyújtott pályázatuk támogatásáról döntött az NFÜ. A pályázatban az Autisták Családi Otthona infrastrukturális fejlesztése és felújítása valósul meg. A beruházás kivitelezése 2009. októberében kezdődött el.

2009. év márciusában féléves előkészítés és szakmai munka eredményeként a Foglalkoztatási Hivataltól megkapták akkreditációs ALAP tanúsítványukat. Az engedély révén a Munkaügyi Központtal együttműködésben megváltozott munkaképességű dolgozók alkalmazására nyílt lehetőségük az intézményben.

2009. április 30.-án értesültek, hogy az EGT és Norvég Finanszírozási Mechanizmus keretében benyújtott, projektjük támogatást nyert. A projekt keretében új, 10 fő autista sérült befogadására alkalmas lakóotthon épülhet. A program 2011. április 30-ig tart.

Eredményeik 2010. évben:

Az intézmény 2010. évben is 100%-os férőhely-kihasználtsággal működik. Az Alapítvány ebben az évben is nagy hangsúlyt fektet a szolgáltatások színvonalának fejlesztésére, mely érdekében több új pályázatot is benyújtottak.

2010. májusában- szükségletfelmérés és a folyamatosan jelentkező igények alapján - a Fejlesztő Központ létszámbővítését kérvényezték Az engedély alapján a korábbi 10 fős tanulói létszámkeretet 20 főre növelték, mely révén a 2010-2011 tanévben új tanulók vehetnek részt a speciális fejlesztő felkészítésben.

IV. HOMEX 2000 Egészségügyi és Szolgáltató Betéti Társaság

A Szolgálat 2010. évben kezdte meg Aurora Házi Segítségnyújtási Szolgálat néven szociális alaptevékenységét.

A szolgálat normatív támogatásra 2010. évben nem jogosult. A kieső támogatást saját forrásokból pótolják, biztosítva a lakosság részére a mindenki számára megfizethető szolgáltatást. Munkatársaik munkájának elősegítésére és a minőség minél magasabb szintjének biztosításához pályázatot nyújtottak be informatikai eszközök beszerzésére. A pályázat elbírálása folyamatban van.

Az idei évre célul tűzték ki, hogy a lakosság megismerje a szolgálatot és az igénybevétel lehetőségeit, folyamatát. Ehhez saját forrásból internetes elérhetőséget és tájékoztató anyagokat hoztak létre. Az ellátást igénybe vevők és családtagjaik szükségleteit folyamatosan monitorozzák, hogy szolgáltatásaikat minél inkább az igényekhez igazíthassák. Felvették a kapcsolatot a Magyar Államkincstárral és a tőlük kapott információk és a hatályos jogszabályok figyelembe vétele mellett megkezdték 2011. évi gazdasági- és szakmai tervük elkészítését. 2010. év végéig az érdeklődők száma és a tapasztalt igények alapján jó esélyt látnak arra, hogy elérjék az 50%-os, majd 2011. évben a 100%-os kihasználtságot.

V. Magyar Máltai Szeretetszolgálat

2009-2010 évben a jogszabályokban és a működési engedélyben foglaltaknak megfelelően végezte a tevékenységét. Fejlesztési elképzeléseik között szerepel a népkonyha felújítása. Projektjükben sor kerül az étkező korszerűsítésére és akadálymentesítésére, az üzemeltetéshez kapcsolódó eszközök és bútorok beszerzésére, a használaton kívüli helyiségek szociális célra történő hasznosításának előkészítésére.

A projekt az ÉMOP 4.2.1/A Szociális alapszolgáltatások és gyermekjóléti alapellátások infrastrukturális fejlesztése program keretében 49.746.038,- Ft támogatásban részesült.

Fenntartói döntés alapján a Népkonyhát 2010-ben integrálják a Magyar Máltai Szeretetszolgálat Gondviselés Háza - Fogyatékosok Támogató Szolgáltatása és Hajléktalanok Átmeneti Szállásához.

VI. Szépkorúak Háza Nonprofit Kft.

Az intézmény idősek emelt szintű otthonát működtet.

A szolgáltató intézmény azzal a céllal alakult meg, hogy az önmaguk ellátására nem, vagy csak folyamatos segítséggel képes, nyugdíjkorhatárt elért idős személyek napi háromszori étkeztetéséről, szükség szerint ruházattal, illetve textíliával való ellátásáról, mentális gondozásáról, foglalkoztatásáról, ápolásáról, gondozásáról, valamint lakhatásáról (a továbbiakban: teljes körű ellátás) gondoskodjon.

Az intézmény célja és feladata, hogy idős ellátottai számára békés, nyugodt otthonot, fizikai és egészségügyi ellátást biztosítson, valamint pszichés gondozást, célszerű és hasznos időtöltést, kikapcsolódást, foglalkozást szervezzen a magányos, idős gondozottai számára a közösségi életet megteremtse.

Az intézmény a szolgáltatási területén nem csak leendő ügyfeleivel, ellátottaival, hanem a szolgáltatás valamennyi szereplőjével és fenntartóival információs és szakmai kapcsolatot tart fenn.

Szolgáltatásuk megvalósítása során törekszenek eredményességi mutatóink növelésére, valamint az ellátórendszerben betöltött szerepünk stabilizálására.

Az intézményi elhelyezés egy-, és kétágyas szobákban, 81 férőhelyen történik. A lakrészek többségéhez önálló fürdőszoba tartozik. A lakrészek belső kialakítása megfelel az akadálymentes közlekedés és környezet feltételeinek.

A fizikai mozgást segítő kapaszkodók és nagyméretű - küszöb nélküli- ajtók segítik a mindennapi mozgást. A szobák nővérhívó rendszerrel, füst-, és tűzjelzővel ellátottak. A szobák jelentős részében ún. modul formában beépített jelleggel mosogató, hűtőszekrény, és hulladékártoló található.

Az ellátotti igények, valamint az ellátottak számának növekedése eredményeként, a férőhely bővítés engedélyeztetése jelenleg folyamatban van. Az engedélyeztetési eljárás után a 81 férőhely (70 emelt és 11 átlagos) helyett, 89 (67 emelt és 22 átlagos) lesz az engedélyezett férőhelyszám.

A növekvő, demencia kórképben szenvedő ellátottak szakszerű ellátásának érdekében, tervezik az intézmény egyik szintjén demencia részleg kialakítását.

A Szépkorúak Háza Nonprofit Kft által működtetett Támogató Szolgálat

Miskolc Megyei Jogú Város közigazgatási területén élő, életvitelszerűen ott tartózkodó fogyatékos lakosok számára biztosítják a szolgáltatást, valamint ezen túl a Miskolci Többcélú Kistérségi Társulás településein élő fogyatékos lakosok részéről jelentkező igényeket, a jelenlegi és az időközben kialakult ellátotti keresletre reagálva B-A-Z. Megye településein élő személyeket is ellátják.

Jelenlegi ellátottaik 4 kistérségben (Miskolci kistérség, Szerencsi kistérség, Ózdi kistérség, Kazincbarcikai kistérség) élő fogyatékos személyek közül kerülnek ki.

Szépkorúak Háza Nonprofit Kft. finanszírozási szerződést kötött a Foglalkoztatási és Szociális Hivatallal, mely 3 évre szól, így a támogató szolgálat fenntartása, működési költsége normatíva fedező formában történik.

VII. Szent Erzsébet Hívei Egyház

A Szent Erzsébet Hívei Egyház által Miskolcon és vonzáskörzetében működtetett támogató szolgálatok integrációja 2009. január 1. napjával megtörtént, ezáltal a Miskolc és Körzete Támogató Szolgálat ellátási területe az alábbi településekre terjed ki: Miskolc, Nyékládháza, Emőd, Sajóvámos Szirmabesenyő, Sajósenye, Sajópálfala és Arnót.

2009. évtől irodahelyiségük új helyen: Miskolc, Zsigmondy út 2. szám alatt található.

Ellátottaik száma jelenleg 101 fő, mely létszám folyamatosan változik.

2009. évben az egyik gépjárművüket egy nagyobb gépjárműre cserélték, tekintettel arra, hogy Nyékládháza és Emőd körzetből több gyermeket szállítanak speciális oktatási intézménybe.

Célkitűzéseik között szerepel a másik két meglévő gépjármű cseréje is, hogy a szállítási szolgáltatásukat minél több fogyatékkal élőre ki tudják terjeszteni.

VIII. Mozgássérültek és Barátaik Miskolc Városi Egyesülete

Ellátottaik száma az utóbbi időszakban növekedett. Főként a szállítást igénylik a kliensek, de személyi segítség tekintetében is több új ügyfelük van. 2009 évben 38 fő vette igénybe a szolgáltatást, 2010. évben az első féléves adatok szerint 50 fő.

A jövőben a jelenleg használt gépkocsit szeretnék lecserélni, mivel a gyakori szerelése, karbantartása nagyon sok költséggel jár.

A szolgáltatásaik terén nem történt bővítés. Egy természetjáró szakkört szerettek volna elindítani, de egyelőre jelentkezés hiányában ez még várat magára.

IX. Szorgoskert Integrált Támogató Szolgálat:

2009. január 1.-től két támogató szolgálat összevonásával Szorgoskert Integrált Támogató Szolgálat néven nyújtanak szolgáltatást Miskolc Megyei Jogú Város közigazgatási területén, valamint a Miskolci és a Kazincbarcikai kistérségben. A Foglalkoztatási és Szociális Hivatal 3 évig finanszírozza a Támogató Szolgálatuk működését (2009.-2011.). A FSZH-val kötött finanszírozási szerződés lehetőséget biztosított számukra, hogy a három éves finanszírozási ciklusban évente a 1.500.000.-Ft többlettámogatást szolgáltatás fejlesztésre fordítsák, s így sikerült az egyik használt gépjárművet egy új megbízható mikrobuszra cserélni 2009 év elején. 2010-ben az FSZH által kiírt fejlesztési pályázatnak köszönhetően informatikai eszközeik (számítógép, nyomtató) fejlesztése, illetve gépjárműveik oldalfellépővel, rámpával való felszerelése is megtörtént.

X. Szent Erzsébet Szeretetotthon Felépítéséért Alapítvány

A Szent Erzsébet Szeretetotthon Felépítéséért Alapítvány fenntartásában működő Árpádházi Szent Erzsébet Szeretetotthon (3508 Miskolc, Szeretet u. 15.) ápolást-gondozást nyújtó idősök otthona. Az elhelyezés önálló lakrészekben történik, a működő létszámuk 30 fő. Jelenleg az 50 férőhelyből, 36 átlagos színvonalú, 14 emelt színvonalú.

Terveik szerint 2010. évben a még meglévő emelt szintű férőhelyeket szeretnék visszaminősíteni átlagos színvonalúvá.

XI. Önmegvalósítás Egyesület

2009. évben elindították az „Önmegvalósítás” Szenvedélybetegek Közösségi Ellátását, ahol éves átlagban 54 főt látnak el. Korátlaguk 43,5 év (19-66 év között), 46%-uk nő. Az ellátás finanszírozott kapacitása 2010-től 70 főre növekedett.

Kábítószer használók kivételével valamennyi kóros szenvedéllyel fogadnak ellátottakat (alkohol-, nyugtató és altatók-, dohányzás okozta mentális és viselkedészavarok, valamint

játék-, munka-, és társfüggés). A rendszerszemléletű változást segítő munkát család- és párterápia, pszichoedukáció, meditáció segíti.

Intenzív szakmai kapcsolatot ápolnak a MISEK nonprofit Kft. pszichiátriai osztályával és ambulanciájával, a Szent Ferenc kórház szakorvosaival, a B.-A.-Z. Megyei Kórház rehabilitációs osztályával, valamint a Családsegítő szolgálat 3 irodájával. Pszichológiai tanácsadást, pár- és családterápiát, rehabilitációs mentorálást tudnak személyesen nyújtani, ill. utóbbit a Munkaügyi kirendeltség FIT és RIC pontjának közvetítésével biztosítják. A B.-A.-Z. Megyei Igazságügyi Hivatal pártfogoltjaival közösen folytatnak rekreációs tevékenységeket. A Dr. Csiba László Esély- és Gondozóház rehabilitált lakóival közös sport és kulturális rendezvényeken vettek részt, előgondozásukhoz közvetlenül kapcsolódnak.

A szolgálatnak négy főállású munkatársa van (tanácsadó szakpszichológus, szociálpedagógus, szociális gondozó és ápoló). Két önkéntesük pszichiáter, valamint egy leendő ideggyógyász szakorvos tagjuk is van. Két alkalmazott-, és egy önkéntes munkatársuk megszerezte a rehabilitációs mentor képzettséget.

Az Egyesület elnyerte az MVH EU által finanszírozott támogatását az „Arany Napraforgó” Rehabilitációs Üdülőház kialakítására (6 férőhely) és fejlesztésére Tornaszentandráson.

A jövőre vonatkozó fejlesztési elképzelésük, hogy közösségi ellátás két bérelt irodahelyiségének kiváltására (saját ingatlan vásárlására) pályázatot nyújtottak be. Ezenkívül NCA támogatásból kívánják megvalósítani audiovizuális kiadvány létrehozását (a szenvedélybeteg és családjaik tájékoztatása céljából).

Szeretnék bővíteni szolgáltatásaikat az iskolai prevencióba való bekapcsolódással.

XII. Martin Ház Idősek Klubja

2008. júniusában kapott az intézmény működési engedélyt étkeztetés, házi segítségnyújtás és idősök nappali ellátása szociális alapszolgáltatásokra. Először csak a klub működött, majd 2009. évben indították be az étkeztetés és házi segítségnyújtás szolgáltatásokat. További terveik között szerepel egy családi napközi elindítása.

XIII. Magyar Ökumenikus Segélyszervezet

A Segélyszervezet 2007. novemberében új projektet kezdett megvalósítani, melynek keretében Krízisambulanciát nyitott Miskolcon. A szolgáltatások között szerepel természetbeni támogatás, jogi és pszichológiai tanácsadás, gyerekek fejlesztése, iskolák részére tréningek szervezése.

Az eddig eltelt 2 év tapasztalatai azt mutatják, hogy egyre többen kerülnek olyan helyzetbe Miskolcon, hogy már az aznapi ételkészítés ellátása sem megoldott. Az ügyfelek köre nagyon színes. Találunk benne nyugdíjasokat, olyan családokat, ahol a gyerekek anyagi okok miatt nem tudnak iskolába, óvodába járni.

Egyre súlyosabbnak látják a lecsúszó társadalmi rétegek helyzetét. A gyors reagálás a krízishelyzetekben véleményük szerint nagyon fontos.

XIV. Szimbiózis Alapítvány

Szimbiózis Integrált Támogató Szolgálat

2009. január 1-től két támogató szolgálat összevonásával Szimbiózis Integrált Támogató Szolgálat néven nyújt szolgáltatást Miskolc Megyei Jogú Város közigazgatási területén, valamint a Miskolci-, és Szikszói kistérségben. A Foglalkoztatási és Szociális Hivatal 3 évig finanszírozza a Támogató Szolgálat működését (2009 - 2011). A FSZH -val kötött finanszírozási szerződés lehetőséget biztosított számukra, hogy a három éves finanszírozási ciklusban évente 1.500.000. Ft többlettámogatást kapjanak, melyet szolgáltatásfejlesztésre kell fordítani, így sikerül az egyik használt gépjárművet egy új megbízható mikrobuszra cserélni 2009 évben. 2010-ben az FSZH által kiírt fejlesztési pályázatnak köszönhetően informatikai eszközök (számítógép, nyomtató) fejlesztése, illetve a gépjárművek oldalfellépővel, rámpával való felszerelése is megtörtént.

Az alapítvány Miskolc Megyei Jogú Város Önkormányzatával kötött Együttműködési megállapodást mozgássérült óvodás és általános iskolás gyermekek szállítására.

Szimbiózis Habilitációs Központ- székhely

Szimbiózis Habilitációs Központ- nappali ellátás

Engedélyezett férőhelyek száma nem változott, jelenleg telt létszámmal (40 fő) működnek. 2007. október 1- től működik a szociális intézményen belüli foglalkoztatás fejlesztő-felkészítő formája, így 7 ellátott kivételével mindenki rendelkezik munkaszerződéssel.

Szimbiózis Habilitációs Központ- lakóotthon

2007. január 1- től működik a 12 fogyatékkal élő személy ellátására ápoló- gondozó célú lakóotthon. Minden ellátott rendelkezik munkaszerződéssel. Az igényekre válaszolva szeretnék 14 fő ellátása érdekében a férőhelyet bővíteni.

A Habilitációs Központ épületét 2009- ben komplex módon akadálymentesítették, tetőcserepeit lecserélték és belső átalakításokat is végeztek, pl.: galéria kialakítása.

Alapszolgáltatáson felüli szolgáltatások: gyógytorna, gyógy-masszázs, gyógy-úszás, lovas-tánc-, dráma-, és zeneterápia, kirándulások.

Szimbiózis Habilitációs Központ- Baráthegyi lakóotthon- telephely

2009. január 1-én nyitották meg második, fogyatékos személyeket ellátó, ápoló- gondozó célú lakóotthonukat. 14 fő ellátására van működési engedélyük és jelenleg telt létszámmal működnek. Itt is biztosítják ellátottaik számára a foglalkoztatást intézményi keretek között, fejlesztő- felkészítő formában.

Alapszolgáltatáson felüli szolgáltatások: gyógytorna, gyógy-masszázs, gyógy-úszás, lovas-terápia, kirándulások.

XIV. Szorgoskert Integrált Támogató Szolgálat

2009. január 1.-től két támogató szolgálat összevonásával Szorgoskert Integrált Támogató Szolgálat néven nyújtják a szolgáltatást Miskolc Megyei Jogú Város Közigazgatási területén, és a Miskolci és a Kazincbarcikai Kistérségben. A Foglalkoztatási és Szociális Hivatal 3 évig finanszírozza a Támogató Szolgálatuk működését (2009 -2011.). A FSZH-val kötött finanszírozási szerződés a három éves finanszírozási ciklusban évente 1.500.000. Ft többlettámogatást nyújt szolgálatunk részére, melyet szolgáltatásfejlesztésre kell fordítaniuk. Ezáltal sikerült az egyik használt gépjárművet egy új megbízható mikrobuszra cserélni 2009 év elején. 2010-ben az FSZH által kiírt fejlesztési pályázatnak köszönhetően informatikai eszközeik (számítógép, nyomtató) fejlesztése, illetve a gépkocsik oldalfellépővel, rámpával való felszerelése is megtörtént.

XV. Magyar Vöröskereszt B-A-Z megyei Szervezete

A Magyar Vöröskereszt B.-A.-Z megyei Szervezete által fenntartott „Hajlék” Szociális Otthon férőhelyét 7 fővel bővítették. Az intézmény 36 fő idős, hajléktalan ember megfelelő színvonalú ellátását biztosítja.

Miskolc Megyei Jogú Városi Önkormányzata által átadott Szociális Otthonnal szomszédos további helyiségek - összesen 80 m² hasznos alapterületen - törvényi előírásoknak megfelelő lakószoba, vizesblokk, irodahelyiség, nővérállás kialakítása, felújítása, akadálymentesítése, a fűtésrendszer kiépítése, és a helyiségek festése megtörtént.

Az új részleg kialakításához kapcsolódóan a teljes intézménynek meg kellett felelnie a jelenleg hatályos építészeti, tűzvédelmi szabályoknak ahhoz, hogy a működési engedély kiadása ne ütközzön törvényi akadályokba.

A szakhatóságok állásfoglalása alapján a bővítés révén kialakított, az intézmény működési engedélyének kiadásához az alább felsorolt további beruházások voltak szükségesek:

- Az intézmény fűtésrendszerének korszerűsítése,
- Víz, szennyvízhálózat felújítása,
- Az előírt szellőzőrendszer kialakítása,
- Tűzzáró ajtók beépítése
- Külső és belső akadálymentesítés

A Fertőtlenítő helyiség teljes felújítása is megtörtént. Az épület leromlott állapota miatt az utcáról beszállított hajléktalan személyek fertőtlenítése akadályozott volt.

A 2008 – 2009-es krízisidőszakban 211 személy vette igénybe ezt a szolgáltatást. Itt tudnak azok a kliensek tisztálkodni, akiknek a ruhája erősen szennyezett és/ vagy valamilyen élősködővel fertőzöttek.

Fejlesztési elképzeléseik a jövőre vonatkozóan:

1. Miskolc Megyei Jogú Város Önkormányzata rendelkezésükre bocsátotta a Miskolc Városi Közlekedési Zrt. tulajdonában lévő 330 m² hasznos alapterületű ingatlant az intézményükkel szomszédos telken. Az épület alkalmas a nappali melegedő funkciójának betöltésére oly módon, hogy az ellátottak rendelkezésére álló tér növekszik, az elhelyezés körülményei, komfortérzetük jelentősen javulhat. A beruházás eredményeképpen a megüresedett helyiségek újrahatszósításával az Éjjeli Menedékhely jogszabályi előírásoknak megfelelő kialakítása válik lehetségessé. Jelenleg 80 fő elhelyezését biztosító éjjeli menedékhely helyiségeiben összesen 44 személynek jutna hely.

A program teljesítése esetén 100 férőhelyes Nappali Melegedő, 75 férőhelyes Éjjeli Menedékhely, továbbá nők részére 23 fős időszakos férőhelybővítés valósul meg.

A működésbe bevont mindkét épületük (Átmeneti Szálló, illetve Idős és Rehabilitációs Otthon épülete) közösségi helyiségeinek, az intézményhez tartozó lakószobáknak a külső nyílászáróit és a zuhanyzók csaptelepeit fogják cserélni 2010-ben.

XVI. Őszi Napsugár Otthon

A szolgáltatástervezési koncepció 2008. évi felülvizsgálata óta az intézményben nem történtek változások.

Fejlesztési elképzeléseik a jövőre vonatkozóan: új szolgáltatásként kívánják bevezetni intézményük egyik telephelyén mozgáskorlátozottak ellátását.

XVII. Szeretet Alapítvány „Csilla Báronő” Szeretetotthona

A „Csilla Báronő” Szeretetotthon a súlyos, közép súlyos és halmozottan sérült értelmi fogyatékos emberek tartós bentlakásos intézményi ellátását és szociális foglalkoztatását biztosítja. Az intézmény jelenleg 724 négyzetméteres területen működik.

Az elmúlt évek átalakítási, felújítási és férőhely bővítési munkáit követően jelenleg a 44 engedélyezett férőhelyen 43 gondozottat látnak el. A lakóik 62%-a súlyosan vagy halmozottan sérült, így gondozásuk, ápolásuk fokozott figyelmet igényel. Gondozottaik kiscsoportos 10-12 fős lakóegységekben lehetőség szerint állandó gondozókkal élnek, ahol igyekeznek az önellátásuk mértékét fejleszteni, illetve megtartani. Az egészségügyi feladatok ellátását 1 fő felnőtt háziorvos, illetve 1 fő felnőtt pszichiáter szakorvos segítségével biztosítják.

Az ellátásra várakozók száma jelenleg 12 fő, ennek alapján biztosítottnak látszik a férőhelyek hosszú távú betöltése.

Az Intézményt megalakulása óta (1994) a szűkös források ellenére a folyamatos stabilitás jellemezte, annak ellenére, hogy nem „emelt szintű” anyagiakkal rendelkezőket látnak el. A kis lépések elvét követve fokozatos fejlesztésekkel, a pályázatok és a támogatások rendszerének alakulását figyelembe vevő bővítéssel érték el a jelenlegi működési struktúrát.

Akkreditált munkáltatóként megváltozott munkaképességű munkavállalókat is alkalmaznak. Céljuk az, hogy azokban a munkafolyamatokban, ahol a foglalkoztatást egészségügyi feltételek lehetővé teszik, csökkent munkaképességű személyeket is bevonjanak a feladatok ellátásába.

2008.06.01-jétől az intézményben 15 fő ellátott szociális foglalkoztatása indult el, melynek célja a szociális intézményben ellátott személyek munkakészségének, valamint testi és szellemi képességeinek munkavégzéssel történő megőrzése, illetve fejlesztése.

Az Észak-magyarországi Regionális Munkaügyi Központ által kiírt a megváltozott munkaképességű személyek munkaminőségének növelésére és munkahelyének megtartására benyújtott és nyertes pályázatuk kapcsán az intézmény konyhája 2009. évben működési engedélyt szerzett 70 fő helyben és 30 fő kihordásos étkeztetésére.

A szociális étkeztetés elindítását a támogatási rendszer bizonytalansága, és az értelmetlenül, és gazdaságtalanul magas adminisztrációs kötelezettség miatt elhalasztották.

2009-ben a Szociális és Munkaügyi Minisztérium megbízásából az ESZA Programirányító Iroda által kezelt pályázatuk kedvező elbírálása révén sikerült az épület súlyosan előregedett fűtési rendszerének egy részét, - 59 db radiátort új, szabályozhatóra - kicserélni.

Legfőbb feladatuknak tekintik továbbra is, hogy a legnehezebb célcsoportok (súlyos, halmozottan sérült, idős, fogyatékos emberek) ellátást tudják biztosítani.”

V. fejezet

JÖVŐKÉP

A szociális igazgatásról és a szociális ellátásokról szóló 1993. évi III. törvény értelmében, a szociális ellátás feltételeinek biztosítása - az egyének önmagukért és családtagjaikért viselt felelősségén túl -, az állam központi szerveinek és a helyi önkormányzatoknak a feladata. Miskolc Megyei Jogú Város Önkormányzata a folyamatosan változó jogszabályi környezetben arra törekedett a törvény megjelenésétől fogva, hogy a lakosság szükségleteit helyezze a középpontba az egyes szolgáltatások megvalósításánál. Ennek a tudatos és tervezett munkának köszönhetően a szolgáltatási rendszer a városunkban kiegyensúlyozottan működik.

A szolgáltatástervezési koncepció gyakorlati megvalósítása a szociális szolgáltatások mennyiségének és minőségének, a szolgáltatások sokszínűségének fejlődését eredményezi. A koncepció célja hozzásegíteni az embereket az egészséges, értékes minőségi élethez, a jóléthez.

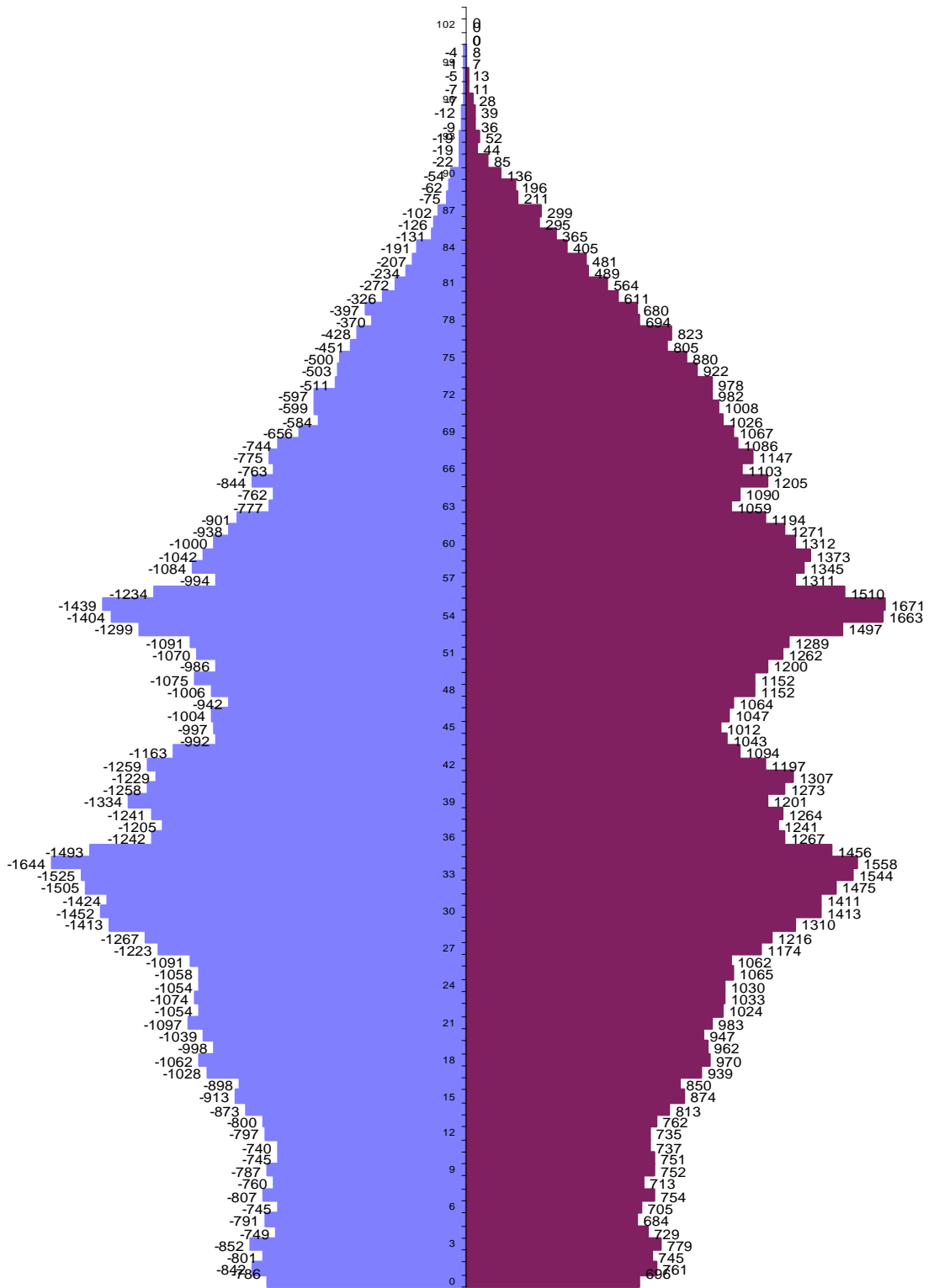
Az Önkormányzat, valamint az egyházi és civil szervezetek által biztosított szolgáltatások elősegítik a választási és döntési lehetőséget, mind az ellátást igénylők, mind pedig a szociális szakemberek számára. A különböző gondozási formák egymásra épülése, a szervezeti struktúrák összehangolása, valamint a szolgáltatások hálózatba szerveződése az erőforrások optimális kihasználását és a hiányok pótlását teszik lehetővé.

A szolgáltatástervezési koncepció megalkotása és időszakonként történő felülvizsgálata fontos annak érdekében is, hogy a különböző szolgáltatások fejlesztése, a legjobb szolgáltatás nyújtása az ellátást igénylők megalapozott költségtérítésére, a magas színvonalú szakmai munka végzése pedig átgondolt és megalapozott költségvetés tervezésére épüljön.

A szociális ellátórendszer működtetése ellenben olyan mértékű finanszírozást igényel, melyet a szolgáltatást nyújtó intézmények, és a fenntartó önkormányzat csak nagy nehézségek árán képesek biztosítani. Ezért szükség van az összes lehetséges pályázati erőforrás kihasználására, a feladatok ésszerű gazdálkodás mellett történő elvégzésére és a társadalmi, valamint egyházi szervezetek közreműködésére az ellátásban.

1. sz. melléklet

2010. jan.1-i állapot:



2. sz. melléklet

2009. illetve 2010. évben hányan vették igénybe az egyes önkormányzati, civil és egyházi szervezetek által nyújtott szolgáltatásokat

Fenntartó	Szolgáltatás fajtája	Engedélyezett férőhelyek száma	Ellátottak száma 2009. június 30.	Ellátottak száma 2010. június 30.
Iránytű Szociális Szilgálat	nappali ellátás	360	296	351
	étkeztetés	-	1024	1110
	házi segítségnyújtás	513	398	421
	Gondozó-ház	41	42	40
	jelzőrendszeres házi segítségnyújtás	164	139	164
Miskolci Családsegítő Központ	étkeztetés		492	481
	házi segítségnyújtás	180	135	130
	Fogyatékos személyek nappali ellátása	50	36	47
	támogató szolgálat		55	57
	jelzőrendszeres házi segítségnyújtás	68	40	54
	Időskorúak gondozóháza	12	12	12
	Fogyatékos személyek gondozóháza	10	8	8
ÖMÉFA	Fogyatékos emberek nappali intézménye	40 fő	40 fő	40 fő
Drogambulancia Alapítvány	Drogambulancia	35 szakorvosi óra	51 fő	144 fő
Drogambulancia Alapítvány	Támogat – lak Szenvedélybetegek	40 fő	47 fő	42 fő

	közösségi ellátása			
Drogambulancia Alapítvány	Tám – pont Szenvedélybetegek alacsonyküszöbű ellátása	1 szolgálat	288 fő	342 fő
Aurora Házi Segítségnyújtási Szolgálat	Házi segítségnyújtás	27 fő	0	1
Magyar Máltai Szeretetszolgálat	Hajléktalanok Átmeneti Szállása	50	49	
Magyar Máltai Szeretetszolgálat	Támogató szolgálat	1	39	
Magyar Máltai Szeretetszolgálat	Népkonyha	150	150	
Szépkorúak Háza Nonprofit Kft.	Idősek Otthona	81	73	
Szépkorúak Háza Nonprofit Kft.	Idősek Otthona	81		85
Szent Erzsébet Hívei Egyház	Támogató szolgáltatás	-	99	101
Mozgássérültek és Barátaik Miskolc Városi Egyesülete	támogató szolgálat		38	50
Újszövetség Gyülekezet	Házi segítségnyújtás	441		275
Szorgoskert Nonprofit Kft.	Támogató Szolgáltatás		55	47
Szent Erzsébet Szeretetotthon Felépítéséért Alapítvány	Tartós, bentlakásos idősek otthona	50 fő. A működő férőhely 30 fő. (100%)	31 fő	28 fő

Önmegvalósítás Egyesület	Szenvedélybetegek Közösségi Ellátása	70	44	74
Miskolc- Martintelepi Református Egyházközség	Nappali ellátás	30	32	32
Miskolc- Martintelepi Református Egyházközség,	Házi segítségnyújtás	27	12	24
Miskolc- Martintelepi Református Egyházközség,	Étkeztetés	30	13	13
Magyar Ökumenikus Segélyszervezet	Családok Átmeneti Otthona	40	40	42
Magyar Ökumenikus Segélyszervezet	Kríziskezelő Központ	4	45	34
Napfényt az Életnek Alapítvány	Nappali Melegedő	100	68	84
Napfényt az Életnek Alapítvány	Átmeneti Szálló	50	39	40
Napfényt az Életnek Alapítvány	Rehabilitációs Otthon	30	30	27
Napfényt az Életnek Alapítvány	Külső férőhely	4	4	4
Napfényt az	Utcai szociális munka	-	28	31

Életnek Alapítvány	(I.-II. csoport)			
EPK OCM	Házi segítségnyújtás	480	275	596
EPK OCM	Étkeztetés	-	0	165
Szorgoskert Nonprofit Kft	Támogató Szolgáltatás	-	55	47
Magyar Vöröskereszt B-A-Z megyei Szervezete	Nappali melegedő	50	71	73
Magyar Vöröskereszt B-A-Z megyei Szervezete	Népkonyha	200 adag	200	200
Magyar Vöröskereszt B-A-Z megyei Szervezete	Utcai gondozószolgálat	2 szolgálat	11	3
Magyar Vöröskereszt B-A-Z megyei Szervezete	Éjjeli menedékhely	80	66	68
Magyar Vöröskereszt B-A-Z megyei Szervezete	Átmeneti Szálló	100	92	88
Magyar Vöröskereszt B-A-Z megyei Szervezete	Rehabilitációs Otthon	20	20	20
Magyar Vöröskereszt B-	Hajléktalanok Otthona	36	36	36

A-Z megyei Szervezete				
Őszi Napsugár Otthon	Idősek Otthona (Szentpéteri k. 101.)	437	417	436
Őszi Napsugár Otthon	Idősek Háza (Mátyás k.u. 15.)	23	23	24
Őszi Napsugár Otthon	Ezüsthíd Otthon (Bárony J.u. 29/a)	30	30	30
Őszi Napsugár Otthon	Aranykor Idősek Otthona (Kiss tábornok u. 32.)	96	95	97
Őszi Napsugár Otthon	Férfiak Mentálhigiénés Otthona (Mésztelep u. 1.)	30	28	30
Szimbiózis Alapítvány	Támogató Szolgálat	-	42	49
Szimbiózis Alapítvány	Fogyatékos személyek nappali ellátása	40	37	38
Szimbiózis Alapítvány	Lakóotthon (Forgács u.18.)	12	12	12
Szimbiózis Alapítvány	Baráthegyi Lakóotthon (Kisszilvásvölgy)	14	11	14
Szeretet Alapítvány „Csilla Bárónő” Szeretetotthon	Fogyatékos Személyek Otthona	44	43	43