

*A Közgyűlés 54/2018. (V.17.) számú határozatának mellélete*



**BESZÁMOLÓ MISKOLC MEGYEI JOGÚ VÁROS ÖNKORMÁNYZATA**

**2017. ÉVI GYERMEKJÓLÉTI ÉS GYERMEKVÉDELMI**

**FELADATAINAK ELLÁTÁSÁRÓL**

**MISKOLC**

## 1. Bevezetés

*„ Akkor jó a világ, ha jó benne gyereknek lenni.”  
/ Véghelyi Balázs/*

A gyermekvédelmi, gyermekjóléti rendszer működtetése során az állami szerepvállalás mellett az önkormányzatokra hárul a jogszabályi rendelkezések gyakorlati megvalósítása, így a felmerült hiányosságok, problémák is javarészt a konkrét településeken jelentkeznek, megoldásukra is helyben kell elsősorban erőforrásokat mozgósítani, stratégiát kidolgozni.

**A gyermekek védelméről és a gyámügyi igazgatásról szóló 1997. évi XXXI. törvény (továbbiakban: Gyvt.) 96. § (6) bekezdésére** tekintettel a települési önkormányzatoknak a gyermekjóléti és gyermekvédelmi feladataik ellátásáról – azok áttekintését követően - minden évben május 31-éig a külön jogszabályban meghatározott tartalommal átfogó értékelést kell készíteniük. A beszámoló elkészítése során lehetőség nyílik a tevékenységek felülvizsgálatára, az esetleges hiányosságok felszínre hozására.

A települési önkormányzatok és megyei kirendeltség számára a beszámoló tartalmi követelményeit **a gyámhatóságokról, valamint a gyermekvédelmi és gyámügyi eljárásról szóló 149/1997.(IX.10.) Korm. rendelet 10. számú melléklete tartalmazza**, amelyek az alábbiak:

- α) a település demográfiai mutatói, különös tekintettel a 0-18 éves korosztály adataira,
- β) az önkormányzat által nyújtott pénzbeli és természetbeni ellátások biztosítása,
- χ) az önkormányzat által biztosított személyes gondoskodást nyújtó ellátások bemutatása,
- δ) a felügyeleti szervek által gyámhatósági, gyermekvédelmi és területen végzett szakmai ellenőrzések tapasztalatainak, továbbá a gyermekjóléti és gyermekvédelmi szolgáltató tevékenységet végzők ellenőrzésének alkalmával tett megállapítások bemutatása,
- ε) a jövőre vonatkozó javaslatok, célok meghatározása a Gyvt. előírásai alapján,
- φ) a bűnmegelőzési program főbb pontjainak bemutatása, valamint a gyermekkorú és a fiatalok bűnelkövetők számának az általuk elkövetett bűncselekmények számának, a bűnelkövetés okainak bemutatása,
- γ) a civil szervezetekkel való együttműködés keretei.

A felsoroltakon kívül kitér az előző évhez képest történt jogszabályi és a helyi szociális ellátórendszerben végbement változásokra is, információt nyújtva a város gyermekekkel kapcsolatos szociális szolgáltató politikájának kialakításához, a fejlesztéseket tartalmazó tervdokumentumok megalapozásához.

Miskolc Megyei Jogú Város Önkormányzata (továbbiakban: Önkormányzat) továbbra is kiemelt feladatának tekinti a gyermekek helyzetének, ezen keresztül esélyegyenlőségének javítását. Ezt a gyermekjóléti alapellátások biztosításával, különböző, törvény által előírt és önkormányzati rendeletben változatlanul a helyi sajátosságokhoz és szükségletekhez igazított pénzügyi támogatások megállapításával, sokszínű intézményi háttér működtetésével, fenntartásával igyekszik elérni.

A gyermekjóléti alapellátások szolgáltatása mellett a gyermekek veszélyeztetettségének megelőzését, annak megszüntetését, és a családjukból kiemelt gyermekek családba történő visszahelyezését évek óta a nagy szakértelemmel és tapasztalattal rendelkező Miskolci Egyesített Szociális, Egészségügyi és Gyermekjóléti Intézmény (továbbiakban: MESZEGYI) végzi.

Az intézmény fenntartói feladatainak ellátását 2017. december 31. napjáig a Miskolc Környéki Önkormányzati Társulás látta el. **2018. január 01. napjától kezdődően a társulás megszűnt, az intézmény kizárólagos fenntartója Miskolc Megyei Jogú Város Önkormányzata lett.**

Az értékelés elkészítéséhez szükséges adatok és információk szolgáltatására fentiekre tekintettel elsősorban a **MESZEGYI** került felkérésre. A bűnmegelőzés területére vonatkozóan - **a Miskolci Rendőrkapitányság Bűnügyi Osztálya** és a **Miskolci Önkormányzati Rendészet** került írásban megkeresésre. A gyermekek egészségének megőrzése, betegségek megelőzése céljából végzett tevékenységekről és szűrővizsgálatokról, azok számáról **a Miskolci Egészségfejlesztési Intézet** (továbbiakban: MEFI) nyújtott tájékoztatást. A gyermekétkeztetéssel kapcsolatos adatok a **Kórház és Menzaétkeztetési Kft-től** (továbbiakban: KEM Kft.) és a **Miskolci Közintézmény-működtető Központtól** (továbbiakban: MKMK) származnak.

Az említett intézmények által megküldött primer adatok és beszámolók képezik az anyag lényegi elemeit. A többi adat és a statisztikai mutató forrása a Központi Statisztikai Hivatal adatbázisa, a helyi népesség-nyilvántartó, a helyi térinformatikai rendszer, valamint a jegyzői szociális nyilvántartás.

A beszámolóban leírtak összhangban vannak és illeszkednek Miskolc Megyei Jogú Város Helyi Esélyegyenlőségi Programjához (továbbiakban: HEP), az Integrált Településfejlesztési Stratégiájához (továbbiakban: ITS) és Integrált Területi Programjához (továbbiakban: ITP).

***A beszámoló elkészítéséhez adatot és tájékoztatást szolgáltató intézményeknek köszönetet mondunk segítő közreműködésükért.***

## **1.1. Jogszabályi háttér**

A beszámoló elkészítését az alább hivatkozott jogszabályok rendelkezései alapozzák meg.

A gyermekek alapvető jogait az **Alaptörvény** deklarálja. A XVI. cikk (1) bekezdése alapján „Minden gyermeknek joga van a megfelelő testi, szellemi és erkölcsi fejlődéshez szükséges védelemhez és gondoskodáshoz.”

**Magyarország helyi önkormányzatairól szóló 2011. évi CLXXXIX. törvény (továbbiakban: Möt.)** 13. § (1) bekezdésének 8. és 8a. pontja az önkormányzatok hatáskörében ellátandó feladatként határozza meg a gyermekjóléti szolgáltatások és ellátások, továbbá a szociális szolgáltatások és ellátások biztosítását.

**A gyermekek védelméről és a gyámügyi igazgatásról szóló 1997. évi XXXI. törvény (továbbiakban: Gyvt.)** célja, hogy megállapítsa azokat az alapvető szabályokat, amelyek szerint az állam, a helyi önkormányzatok és a gyermekek védelmét ellátó természetes és jogi személyek, továbbá jogi személyiséggel nem rendelkező más szervezetek meghatározott ellátásokkal és intézkedésekkel segítséget nyújtsanak a gyermekek törvényben foglalt jogainak és érdekeinek érvényesítéséhez, a szülői kötelezettségek teljesítéséhez, illetve gondoskodjanak a gyermekek veszélyeztetettségének megelőzéséről és megszüntetéséről, a hiányzó szülői gondoskodás pótlásáról, valamint a gyermekvédelmi gondoskodásból kikerült fiatal felnőttek társadalmi beilleszkedéséről. (Gyvt. 1. § (1) bekezdés)

**Az egyes szakosított szociális és gyermekvédelmi szakellátási intézmények állami átvételéről és egyes törvények módosításáról szóló 2012. évi CXCV. törvény,** amely rendelkezett 2013. január 1. napjától a gyermekvédelmi szakellátás, illetve a pszichiátriai betegek, szenvedélybetegek és fogyatékos személyek szakellátási feladatainak állami átvételéről.

A Gyvt. végrehajtásáról szóló **149/1997.(IX.10.) Korm. rendelet** a gyámhatóságokról, valamint a gyermekvédelmi és gyámügyi eljárásról.

A személyes gondoskodást nyújtó gyermekjóléti, gyermekvédelmi intézmények, valamint személyek szakmai feladatairól és működésük feltételeiről szóló **15/1998.(IV.30.) NM rendelet.**

A települési önkormányzat képviselő-testülete rendeletben szabályozta a hatáskörébe tartozó pénzbeli ellátások megállapításának, kifizetésének, folyósításának, valamint ellenőrzésének, szabályait, továbbá a szociális igazgatásról és szociális ellátásokról szóló 1993. évi III. törvény (továbbiakban: Szt.) rendelkezései alapján nyújtott ellátások kiegészítéseként meghatározott települési támogatásokat és azok jogosultsági feltételeit. Városunkban a települési támogatás és az önkormányzat által nyújtott egyéb szociális ellátások helyi szabályait **Miskolc Megyei Jogú Város Önkormányzata Közgyűlésének 2/2015.(II.10.) számú rendelete (továbbiakban: R.)** tartalmazza.

A Gyvt. 29. § (1) bekezdésének felhatalmazása alapján pedig a személyes gondoskodást nyújtó gyermekjóléti alapellátásokról, azok igénybevételéről és a fizetendő térítési díjakról Miskolc Megyei Jogú Város Önkormányzatának Közgyűlése a **12/2014.(V.12.) számú önkormányzati rendeletben** határozott.

## 2. Demográfiai adatok

Miskolc területének nagysága a 2017. évi decemberi állapot szerint: 236,21 km<sup>2</sup>, amelyből belterület: 54,21 km<sup>2</sup>, külterület: 182 km<sup>2</sup>. ( *Forrás: helyi adatgyűjtés- informatikai nyilvántartás.*)  
A népsűrűség: 666,5 fő/km<sup>2</sup>.

Állandó miskolci lakosként **2017. decemberében** 157.306 főt tartottak nyilván, ezen belül a férfiak száma 73.349 fő, a nőké 83.597 fő volt.

### Természetes szaporodás

Év/fő	Élve születések száma	Halálozások száma	Természetes szaporodás
2015	1393	2307	-914
2016	1415	2136	-721
<b>2017</b>	<b>1325</b>	<b>2323</b>	<b>-998</b>

*Forrás: Népszámítás nyilvántartási rendszer*

A városban évek óta a halálozások száma haladja meg a születések számát, ezáltal **természetes fogyásról beszélhetünk.**

### Belföldi vándorlás

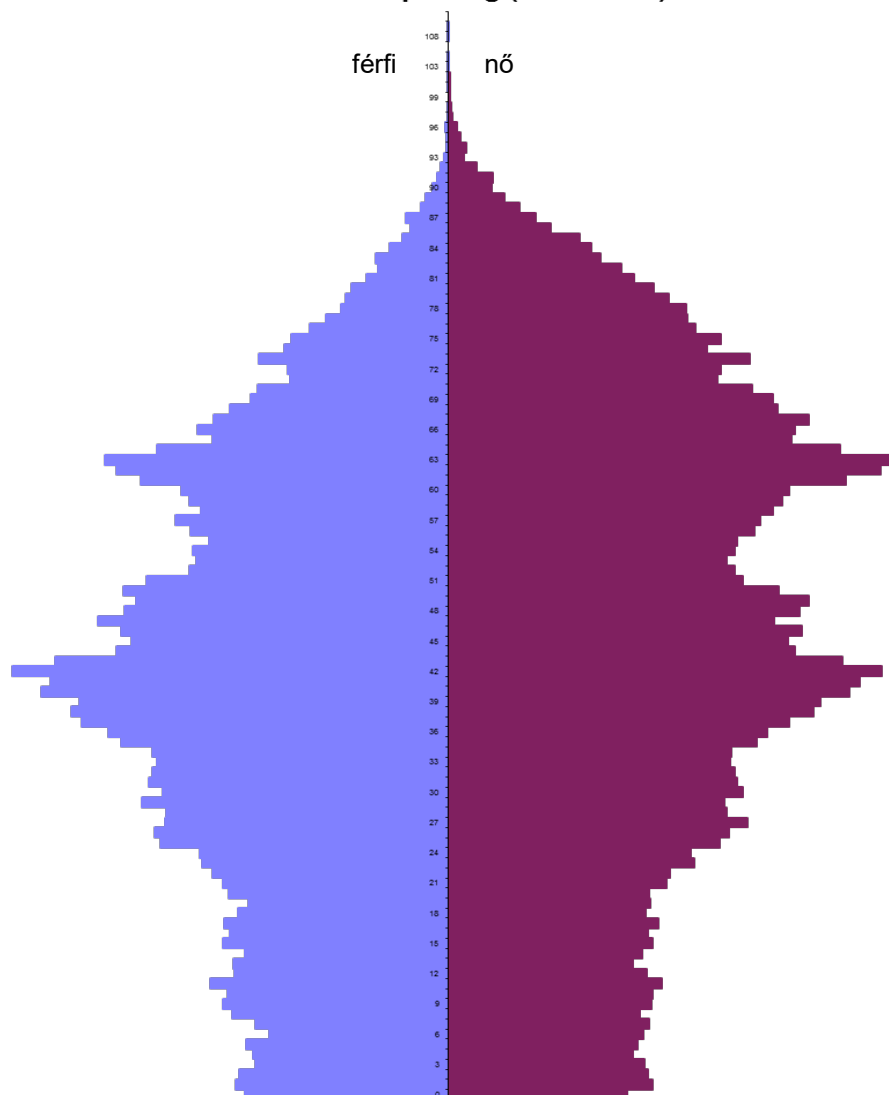
Év	Állandó jellegű odavándorlás	Elvándorlás	Egyenleg
2014	3058	4196	-1138
2015	2801	2998	-197
2016	3671	3992	-321
<b>2017</b>	<b>4041</b>	<b>3836</b>	<b>+205</b>

*Forrás: Helyi adatgyűjtés*

**Ki kell emelnünk, hogy a vándorlási különbözet mutatója 2017. évben pozitív egyenleget mutatott.**

A helyi munkaerőpiac jövőbeni várható további pozitív alakulása még több idetelepülő családot eredményezhet a városnak, amely javíthat a természetes szaporodás mutatóján.

**Korfa**  
**Miskolc, 2017. december 31.**  
**Állandó népesség (157 306 fő)**



A miskolci korfa alakja hagyma, amely a fogyó népesség jellemzője. A 2016. december 31.-i állapothoz képest nem változott. A keskeny alap, felfelé kicsit szélesedő forma a fiatalabb generációk fogyását és az idősebb korosztályok arányának növekedését tükrözi.

Az ábra a város népességének nem és kor szerinti megoszlását oly módon mutatja be, hogy a függőleges tengely jobb oldalán a nők, bal oldalán a férfiak számát ábrázolja egymásra helyezett szalagdiagramok formájában. Míg a fiatalabb korosztályoknál a nemek aránya kiegyenlítődő, az életkor előrehaladtával a nők magasabb száma jellemző. Ez különösen szembetűnő a 65. éven felülieknél.

**A népesség összevont nem és korcsoport szerinti megoszlása Miskolcon 2017. decemberi állapot szerint főben meghatározva:**

Nem/év	0-14	15-24	25-39	40-54	55-64	65-74	75-84	85-
<b>Férfi</b>	10843	7820	16330	17327	9784	6943	3506	796
<b>Nő</b>	10186	7425	15771	18021	12399	10786	7193	2176

<b>Összesen</b>	21029	15245	32101	<b>35348</b>	22183	<b>17729</b>	<b>10699</b>	<b>2972</b>
-----------------	-------	-------	-------	--------------	-------	--------------	--------------	-------------

*Forrás: Népszámítások központi hivatala, Népszámítások nyilvántartási rendszer*

A 2016. évi állapothoz képest a 0-14, 15-24 és 25-39 és 55-64 éves korcsoportok létszáma csökkent, míg a 40-54 év és a 65 év feletti korosztályokat képviselők száma egyértelműen növekedést mutat.

#### **Öregedési index**

<b>Év</b>	<b>65 év feletti állandó lakosok száma (fő)</b>	<b>0-14 éves korú állandó lakosok száma (fő)</b>	<b>Öregedési index (%)</b>
2013	30123	22132	136
2014	30364	21890	139
2015	30711	21325	144
2016	31147	21222	146
<b>2017</b>	<b>29392</b>	<b>21029</b>	<b>139</b>

*Forrás: HEP, Népszámítások nyilvántartási rendszer*

Míg az öregedési index 2016. évig folyamatos emelkedést mutat, addig 2017. évben 100 fő 15 évesnél fiatalabb gyermekre már csak 139 fő időskorú lakos jutott, amely az előző évihez képest majdnem 5%-os csökkenést jelent.

#### **A gyermekek számának megoszlása évekre vetítve korcsoportok szerint december 31-i állapotoknak megfelelően:**

<b>Nem/év</b>	<b>0-3</b>	<b>4-6</b>	<b>7-14</b>	<b>15-18</b>
2015	5423	4127	11775	5844
2016	5502	4020	11678	5805
<b>2017</b>	<b>5539</b>	<b>3974</b>	<b>11516</b>	<b>5864</b>

*Forrás: Népszámítások nyilvántartási rendszer*

#### **Kedvező változás, hogy a 0-3 éves korosztály képviselőinek száma tovább emelkedett, a 2015. évhez képest 2017. évben már 2,1%-os emelkedés volt tapasztalható.**

#### **A gyermekek számának megoszlása nem és kor szerint 2017. december 31-i állapotnak megfelelően:**

<b>Nem/Év</b>	<b>0-3 (fő)</b>	<b>4-6 (fő)</b>	<b>7-14 (fő)</b>	<b>15-18 (fő)</b>
Fiú	2841	2005	5997	3048
Lány	2698	1969	5519	2816
<b>Összesen</b>	<b>5539</b>	<b>3974</b>	<b>11516</b>	<b>5864</b>

Bár történtek pozitív demográfiai változások az elmúlt években, ennek ellenére a lakosság korösszetétele és öregedési indexének alakulása továbbra is kihívások elé állítják a város vezetését.

### **3. Az Önkormányzat által nyújtott pénzügyi és természetbeni ellátások**

#### **3.1. A Gyvt. által az önkormányzat részére kötelező feladatként előírt pénzügyi és természetbeni ellátások ismertetése**

A szociális és gyermekjóléti ellátások feltételeit az állam központi szerveinek és a helyi önkormányzatoknak kell biztosítaniuk.

A Gyvt. meghatározza az Önkormányzat által kötelezően nyújtandó pénzügyi és természetbeni ellátások körét, amelyek **2017. évben a következők voltak:**

- rendszeres gyermekvédelmi kedvezmény,
- pénzügyi ellátás,
- gyermekétkeztetés.

### 3.1.1. Rendszeres gyermekvédelmi kedvezményre való jogosultság

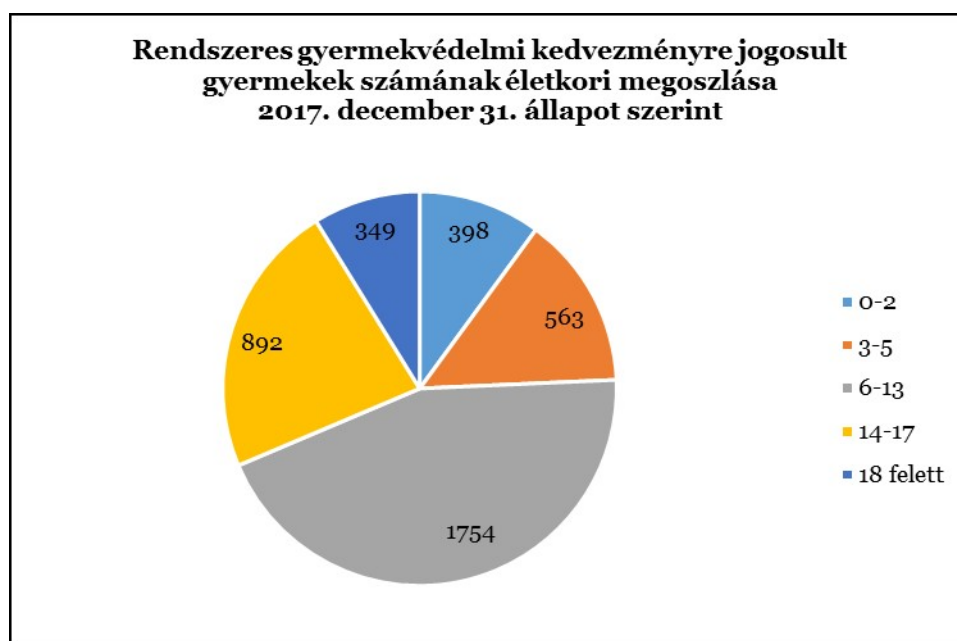
A Gyvt. 19. § (1) bekezdésében foglaltak szerint a rendszeres gyermekvédelmi kedvezményre való jogosultság megállapításának célja annak igazolása, hogy **a gyermek szociális helyzete alapján jogosult**

- a törvényben meghatározott ingyenes vagy kedvezményes intézményi gyermekétkeztetés (2016. január 1. napjától – ha megfelel a Gyvt. 21/C. §-ában foglalt feltételeknek – a szünidei gyermekétkeztetésnek) igénybevételére,
- évente két alkalommal (tárgyév augusztus, illetve november hónapjában), természetbeni támogatásra Erzsébet-utalvány formájában, mely fogyasztásra kész étel, ruházat, valamint tanszer vásárlására használható fel. Az **alapösszegű** támogatás 2017. évben alkalmanként 6.000.- Ft volt. Azon rendszeres gyermekvédelmi kedvezményre jogosult gyermekek tekintetében, akiknél a hátrányos, halmozottan hátrányos helyzet is fennállt, 6500.- Ft **emelt összegű támogatás** került kiutalásra. Az alapösszegű és emelt összegű támogatás összegét – a jelenleg hatályos szabályoknak megfelelően – a mindenkori költségvetési törvény tartalmazza. A támogatás mértékének 2017. évi emelésével egyrészt kompenzálásra kerül az összeg vásárlói értékének csökkenése, másrészt az ellátás célzottságának javítását szolgálja a differenciált emelés, amely így a legnehezebb helyzetben élő gyermekeknek tud érdemibb segítséget nyújtani,
- külön jogszabályokban meghatározott egyéb kedvezményekre (ingyenes tankönyv, a hátrányos helyzet és a halmozottan hátrányos helyzet megállapításának alapja, a közműfejlesztési támogatás és védendő fogyasztói státusz megállapítása).

A jogosultság megállapítása jövedelemhatárhoz - az öregségi nyugdíjminimum legkisebb összegének (továbbiakban: nyugdíjminimum) 130%-hoz, egyes kivételes esetekben 140%-hoz - kötött, továbbá a család vagyoni helyzetét is vizsgálni szükséges. Az anyagi okok miatt rászoruló családokat segíti, hogy 2018. évtől a jövedelemhatár 135%-ra, illetve 145 %-ra emelkedett, így több szociálisan rászoruló gyermek alapvető szükségleteinek kielégítését segíti majd elő, elsődlegesen természetbeni komponensekkel.

A Hivatal Szociális Osztályának munkatársai a rendszeres gyermekvédelmi kedvezmény iránt érdeklődő ügyfeleknek minden esetben segítőkészen, ügyfélbarát módon adtak teljes körű felvilágosítást az ügyintézés során.

A nyilvántartás szerint 2017. december 31. napján 3.956 fő volt rendszeres gyermekvédelmi kedvezményre jogosult.



*Forrás: KSH-nak készített statisztika*

### **3.1.2. Pénzbeli ellátás**

A Gyvt. 19. § (1a) bekezdése alapján a rendszeres gyermekvédelmi kedvezményre jogosult gyermek után a gyermek családba fogadó gyámjával kirendelt – **tartásra köteles** – hozzátartozó havonta a nyugdíjminimum legkisebb összege 22 %-ának megfelelő mértékű pénzbeli ellátást kap, ha nyugellátásban, vagy a jogszabályban felsorolt egyéb járandóságban részesül.

Pénzbeli ellátás 2017. évben nem került megállapítására, illetve folyósításra, tekintettel arra, hogy a családba fogadó gyámok vonatkozásában nem állt fenn a tartási kötelezettség.

## **3.2. Gyermekétkeztetés**

### **3.2.1. Az intézményekben a kedvezményes gyermekétkeztetésben részesülőkre vonatkozó statisztikai adatok**

A Gyvt. jelenleg hatályos 21. §-a alapján természetbeni ellátásként a gyermek részére életkorának megfelelő gyermekétkeztetést kell biztosítani a szülő vagy más törvényes képviselő kérelmére abban az intézményben ahol napközben gondozása, nevelése, oktatása zajlik.

Miskolcon 2017. évben minden nevelési és oktatási intézményben biztosított volt a gyermekek étkeztetése.

Az év elején, 2017. április 12-ig a bölcsődék az étkeztetést a MESZEGYI konyháinak működtetésével oldották meg, míg a 3-18 éves gyermekek közétkeztetését az MKMK biztosította saját főzőkonyhák üzemeltetésével.

Az Önkormányzat Közgyűlése és a Miskolc Környéki Önkormányzati Társulás Társulási Tanácsa még 2016. júniusában döntött arról, hogy az Önkormányzat intézményei által ellátott gyermekétkeztetési és szociális étkeztetési szolgáltatások ellátására, valamint a kapcsolódó konyhai infrastruktúrák fejlesztésére vonatkozóan közbeszerzési eljárást indít el. A cél az volt, hogy a nyertes vállalkozás a végrehajtásra kerülő fejlesztései által javítsa a közétkeztetés minőségét, ezáltal eredményezze az étkeztetés színvonalának emelkedését a gyermek és a szociális étkeztetés vonatkozásában.

A közbeszerzési eljárás nyertese – a Kórház- és Menzaüzemeltetés Szolgáltató Kft. (KEM Kft.) – 2017. április 13-tól vette át a feladatokat.



### 3.2.1.1. Bölcsődei gyermekétkeztetésre vonatkozó adatok

Bölcsőde		Normatív, kedvezményben nem részesülők				Ingyenes ellátásban részesülők			
Szám	Neve	Miskolci		NEM miskolci		Miskolci		NEM miskolci	
		Létszám	Igénybe vett napok	Létszám	Igénybe vett napok	Létszám	Igénybe vett napok	Létszám	Igénybe vett napok
1.	Napsugár	103	1 572	16	237	392	5 805	81	1 214
4.	Dobó Katica	268	3 785	20	250	505	7 454	77	1 036
7.	Petneházy	250	3 903	13	220	323	5 022	6	83
9.	Kilián	225	3 148	0	0	569	8 464	17	275
11.	Heim Pál	251	3 642	55	788	480	7 125	53	750
15.	Margaréta	194	2 739	12	177	590	8 309	49	680
16.	Diósgyőri	203	2 896	0	0	683	10 652	10	160
23.	Katica	97	1 339	0	0	537	9 289	0	0
24.	Mesemalom	343	5 010	18	252	536	8 274	13	154
25.	Napraforgó	213	2 756	4	43	1 047	16 151	20	317
<b>Összesen:</b>		<b>2 147</b>	<b>30 790</b>	<b>138</b>	<b>1 967</b>	<b>5 662</b>	<b>86 545</b>	<b>326</b>	<b>4 669</b>

A fenti táblázatban szereplő adatok a 2017. évi átlag adatot mutatják, külön bontva normatív kedvezményben nem részesülő és az ingyenes ellátásra jogosult gyermekek éves átlagszámát, az általuk igénybe vett étkezések számát. Mindkét esetben külön bontva a miskolci és nem miskolci lakhellyel rendelkező gyermekek éves átlagszámát.

A Gyvt. 94. §-ának (5a) bekezdése szerint, „A települési önkormányzat által fenntartott bölcsőde, mini bölcsőde a szolgáltatói nyilvántartásban szereplő férőhelyszáma legfeljebb 15%-áig az ellátási területén kívül lakóhellyel, ennek hiányában tartózkodási hellyel rendelkező gyermek ellátását is biztosíthatja, feltéve, hogy az ellátási területén lakóhellyel, ennek hiányában tartózkodási hellyel rendelkező valamennyi bölcsődei ellátást igénylő és arra jogosult gyermek ellátását biztosítani tudja.”

Ezért a bölcsődékben a törvény által meghatározott 15 %-ig veszik fel a nem miskolci bejelentett lakcímmel rendelkező gyerekeket, ha szüleik munkahelye Miskolcon található.

A beíratott gyermekek megközelítőleg 2/3-a mentesült a térítési díj fizetése alól, pl.: a rendszeres gyermekvédelmi kedvezményben részesülő gyerekek, a három vagy több gyermekes családok, sérült vagy fogyatékos, tartósan beteg gyermeket nevelő családok esetén védelembe vett és a nevelésbe vett gyermekek esetén a jövedelmi határtól függetlenül érvényessé vált a 100%-os kedvezmény.

Az intézmény tapasztalatai szerint a szülők vállalják a térítési díj fizetését, ha a család egy főre jutó jövedelme azt indokolja. Több családnál a gyermek két éves korát követően a GYED extra megszűnésével csökken a jövedelem nagysága, így nyilatkozatuk alapján jogosulttá válnak az ingyenes szolgáltatás igénybevételének lehetőségére.

#### Bölcsődés gyerekek élelmezésével kapcsolatos változások tapasztalatai

A bölcsődékben működő főzőkonyhák mindegyike 2017. április 13-tól a KEM Kft. üzemeltetésébe került és tálalókonyhává alakult át. Az ételek a főzőkonyhákról kiszállítás útján jutottak el a

bölcsődékbe, ahol a KEM Kft. alkalmazottjaiként, konyhai kiségitők végzik az adagolást és egyéb konyhai tevékenységeket.

A főzési feladatokat kezdetben a város két iskolájában - Gyarmati Dezső Általános Iskola és a Munkácsi Mihály Általános Iskola - működő főzőkonyhák kezdték meg. Az étkeztetéshez kapcsolódó építészeti terek és a tárgyi eszközök átadásra kerültek. Több esetben a szolgáltató új, a jelenlegi előírásoknak megfelelő minőségű eszközökre cserélte a korábbiakat. Az év hátralévő részében szükség esetén a jelzéseknek megfelelően továbbiakat is beszereztek.

A szolgáltató folyamatosan figyelemmel kíséri az étkezéssel kapcsolatos jelzéseket, és ezek figyelembevételével alakítja ki az igényeknek megfelelő étrendet és az étkeztetéshez kapcsolódó egyéb feltételeket.

### **3.2.1.2. Az óvodákra, általános iskolákra, középfokú oktatási intézményekre és kollégiumokra vonatkozó adatok:**

Az **MKMK 2017. április 12. napjáig** átlagban 10.605 fő részére biztosította a gyermekétkeztetést. Ebből 4.465 fő részesült 100%-os normatív kedvezményben, 1.904 fő 50%-os normatív kedvezményben és 4.236 fő fizetett az étkezésért teljes térítési díjat.

Az óvodákban, általános iskolákban napi háromszori, a középiskolákban napi egyszeri étkezést biztosítottak.

A kollégiumokban négyszeri étkezés igénybevételére volt lehetőség.

**2017. április 13-tól** a felsorolt intézményfajtákban is a KEM Kft. biztosítja a gyermekétkeztetést.

A közétkeztetéssel foglalkozó cég városunkban 12 főzőkonyhával és 43 tálalókonyhával rendelkezik. A jövőre vonatkozóan terveik között szerepel egy új üzemű konyha létrehozása.

### **3.2.2. Szünidei gyermekétkeztetés**

A Gyvt. 21/C. § (1) bekezdése alapján a települési önkormányzat **a szünidei gyermekétkeztetés keretében** a szülő, törvényes képviselő kérése alapján a déli meleg főétkezést a hátrányos helyzetű gyermek és a rendszeres gyermekvédelmi kedvezményben részesülő, halmozottan hátrányos helyzetű gyermek részére ingyenesen biztosítja a jogszabályban felsoroltak szerint (az őszi, téli és tavaszi szünet valamennyi munkanapján, a nyári szünetben legalább 43 munkanapon).

2017. évben a szünidei étkeztetés lebonyolítását a **Polgármesteri Hivatal Szociális Osztályának** hatékony szervezéssel problémamentesen és gördülékenyen sikerült megoldania. Az előző évhez hasonlóan, a szülők részére - őket otthonukban felkeresve - a MESZEGYI család gondozói nyújtottak segítséget az igénybevételhez szükséges nyilatkozatok értelmezéséhez és kitöltéséhez.

A szünidei étkeztetés lebonyolítására az étel elvitelével került sor, mely a város négy különböző pontján létesített elosztóhelyen volt igényelhető. A zökkenőmentes lebonyolítást valamennyi helyszínen, minden nap a család- és gyermekjóléti szolgálat munkatársai kiváló szervezéssel segítették. A szünidei étkeztetés biztosítását **átlagosan 757 gyermek részére igényelték a szülők/törvényes képviselők.**

## **3.3. Az Önkormányzat rendeletében - önként vállalt – pénzügyi és természetbeni ellátások ismertetése**

A Gyvt. 18. § (2) bekezdése felhatalmazza a települési önkormányzat képviselő-testületét, hogy a rendeletében meghatározott módon és feltételek szerint a gyermek és fiatal felnőtt rászorultságára tekintettel egyéb pénzügyi és természetbeni támogatásokat állapíthasson meg.

Az Önkormányzat kiemelten fontosnak tartja a gyermeket nevelő családok, ezáltal a gyermekek szociális biztonságának megőrzését, ezért **R.-ében** kifejezetten a gyermekek és fiatal felnőttek támogatásának céljából **2017. évben** az alább felsorolt támogatási formákat biztosította.

### **3.3.1. Fiatalok önálló életkezdési támogatása**

Életkezdési támogatásra jogosult az a gyermek, akinek gondozó szülője – a gyermek megszületése előtt legalább egy évvel már – Miskolc közigazgatási területén bejelentett lakóhellyel rendelkezett és akinek a nevére Start-számlát nyitottak. A támogatás összege egyszeri: 20.000.-Ft, amellyel - a szülő

kérelmére - az Önkormányzat a Start-számla összegét a kincstári és természetes személy általi befizetésektől függetlenül kiegészíti.

A támogatás megállapítása nem szociális rászorultságtól függ, hanem alanyi jogon – jövedelem és vagyonvizsgálat nélkül – adható, jelezve, hogy az Önkormányzatnak mennyire fontos a gyermekvállalás támogatása, ezáltal a népesség demográfiai összetételének kedvezőbb alakulása.

### **3.3.2. Gyermekétkeztetés térítési díj kedvezménye**

A Gyvt. 21/B. § (1)-(2) bekezdésében meghatározott normatív kedvezményeken felül további kedvezmény állapítható meg annak a Miskolc közigazgatási területén bejelentett lakóhellyel rendelkező gyermeknek, akinek családjában az egy főre jutó havi nettó jövedelem összege nem haladja meg a nyugdíjminimum 150 %-át.

Ez a támogatási forma bővíti a gyermekétkeztetést kedvezményesen igénybe vehetők körét, mivel az előírt jövedelemhatár magasabb a rendszeres gyermekvédelmi kedvezményre való jogosultság esetében meghatározottnál, vagyonvizsgálat sincs, így még több gyermek juthat egészséges, tápláló ételhez.

### **3.3.3. A menetrend szerinti helyi tömegközlekedés igénybevételéhez biztosított támogatás**

A Rendelet szerint utazási kedvezményre jogosult a Miskolc közigazgatási területén bejelentett lakóhellyel rendelkező, az oktatási-, nevelési intézmény azon alsó tagozatos tanulója, aki rendszeres gyermekvédelmi kedvezményben részesül, vagy akinek családjában az egy főre jutó havi nettó jövedelem összege nem haladja meg a nyugdíjminimum 150 %-át. A támogatás mértéke a gyermekvédelmi kedvezményben részesülők részére a mindenkori tanuló bérletszelvény ellenértékének 100%-a, az egy főre eső jövedelem alapján részesülők számára a mindenkori tanuló bérletszelvény ellenértékének 70%-a.

A támogatás készpénzben történő kifizetésére utólag, az előző havi bérletszelvény intézménybe történő leadása ellenében, azzal egyidejűleg kerül sor. A támogatás megállapításának célja, hogy az Önkormányzat elősegítse többek között az oktatási-, nevelési intézmények megközelítését a szociálisan rászoruló gyermekek részére, ezzel is biztosítva a közoktatási esélyegyenlőség megvalósulását.

### **3.3.4. Ifjúságvédelmi támogatás**

Az ifjúságvédelmi támogatás a szociálisan hátrányos helyzetben lévő, felsőfokú oktatási intézmény nappali tagozatán tanulmányokat folytató fiatal felnőttek részére nyújt havonta rendszeres anyagi segítséget, ezzel növelve esélyüket a továbbtanuláshoz.

A támogatás havi összege az öregségi nyugdíj mindenkori legkisebb összegének 25%-a.

### **3.3.5. Rendkívüli települési támogatás**

Az Önkormányzat a helyi rendelet megalkotása során a rendkívüli települési támogatásra vonatkozó rendkívüli élethelyzetek meghatározásakor tekintettel volt a gyermekek érdekeire is. Támogatja az egy év alatti gyermek egészséges fejlődésének biztosítása érdekében az arra rászorult családok számára a vitaminok, tápszer, stb. megvásárlását.

A Gyvt. a családjából kiemelt gyermek számára speciális jogokat állapít meg, így azt a jogát, hogy korához, szükségleteihez igazodó teljes körű ellátásban részesüljön. Ennek érdekében biztosítani kell, hogy a gyermek a személyes kapcsolatait a családjából történt kiemelés követően is ápolhassa, ezért ehhez az Önkormányzat anyagi segítséget nyújt a kapcsolattartásra jogosult szülők részére.

## **Az egyes támogatási formákra való jogosultságok megállapításának száma**

<b>Támogatási formák:</b>	<b>2017. év</b>	<b>Az önkormányzat által kiutalt éves összeg Ft-ban:</b>
Fiatalok önálló életkezdési támogatása	159	3 180 000
Gyermekétkeztetési térítési díj kedvezménye	14	266 206
A menetrend szerinti helyi tömegközlekedés igénybevételéhez biztosított támogatás	311	10 740 930

**4. Az Önkormányzat által biztosított személyes gondoskodást nyújtó ellátások**

A gyermekjóléti alapellátások célja, hogy hozzájáruljon a gyermek testi, értelmi, érzelmi és erkölcsi fejlődésének, jólétének, a családban történő nevelésének elősegítéséhez, a veszélyeztetettség megelőzéséhez, a kialakult veszélyeztetettség megszüntetéséhez, valamint a családjából történő kiemelésének megelőzéséhez.

A személyes gondoskodás körébe tartozó gyermekjóléti alapellátásokat a Gyvt. 15. § (2) bekezdése sorolja föl, melyek az alábbiak:

1. a **gyermekjóléti szolgáltatás** (család- és gyermekjóléti központ, család- és gyermekjóléti szolgáltatás),
2. a **gyermekek napközbeni ellátása** (bölcsődei ellátás),
3. a **gyermekek átmeneti gondozása** (gyermekek átmeneti otthona, családok átmeneti otthona),
4. Biztos Kezdet Gyerekház (2017. január 1-től).

Az Önkormányzat a Gyvt. 94.§-a alapján lakosságszáma tekintetével – a Biztos Kezdet Gyerekház kivételével - valamennyi gyermekjóléti alapellátást köteles biztosítani.

A feladatellátás 2017. évben a Társulás fenntartásában működő MESZEGYI útján történt.

**2018. január 01. napjától** - a Társulás megszűnésével – **az intézmény fenntartói joga az Önkormányzathoz került.**

A MESZEGYI-ben - szakmai és finanszírozási szempontok mentén - feladatcsoportonként önálló igazgatóságok működnek, melyek között egyértelműen elkülönülnek az alap és a szakfeladatok, illetve a különböző célcsoportokat érintő - ezáltal eltérő szakmai kompetenciákat igénylő - feladatok.

A gyermekjóléti alapellátások feladatellátását az intézmény szervezeti felépítés alapján az alábbi igazgatóságok látják el a felsorolt szolgáltatás céljára nyitva álló helyiségekben és telephelyeken, továbbá működési területeken:

**1. Családsegítés és Gyermekjóléti Alapellátások Igazgatósága:**

**Család- és gyermekjóléti központ feladatát ellátó szolgáltatás** céljára nyitva álló helyiség:

- Család- és gyermekjóléti Központ 3530 Miskolc, Szemere u. 5.

**Család-és gyermekjóléti szolgáltatás feladatát ellátó szolgáltatás** céljára nyitva álló helyiségek:

- Arany János úti területi Szolgáltatási Központ 3530 Miskolc, Arany J. u. 37.
- Kassai úti Területi Szolgáltatási Központ 35826 Miskolc, Kassai u. 19.
- Avasi Területi Szolgáltatási Központ 3529 Miskolc, Szentgyörgy u. 42-44.
- Diósgyőr-Vasgyári területi Szolgáltatási Központ 3533 Miskolc, Jedlik Á. u. 3/a.
- Perecesi területi Iroda 3518 Miskolc, Bollóalja u. 115.
- önkormányzati társulás keretében ellátott településeken lévő helyiségek (2017. december 31. napjáig)
- 2018. január 01. napjától az Önkormányzattal feladatellátási szerződést kötött települési önkormányzatok által biztosított helyiségek

**Átmeneti gondozás telephelyei:**

- Gyermek Átmeneti Otthona 3515 Miskolc, Egyetem u. 1.
- Családok Átmeneti Otthona 3515 Miskolc, Egyetem u. 1.

**Feladat ellátási terület**

2017. évben a MESZEGYI ellátási területe azonos volt a 2016. évi beszámolóban leírtakkal. A Társulás megszűnésével azonban 2018. január 1-től változások történtek az egyes ellátások vonatkozásában, amely az ellátási terület változását is maga után vonta, attól függően, hogy a szolgáltatások nyújtására mely települések önkormányzatai kötöttek feladatellátási szerződést.

**Család-, és gyermekjóléti központ:** Miskolci Járás területe

**Család-, és gyermekjóléti szolgáltatás: 2017. december 31-ig** Miskolc város közigazgatási területe és 16 Miskolc környéki település – Bükkzentkereszt, Répáshuta, Kistokaj, Harsány, Sajóbáony, Szirmabesenyő, Sajóvamos, Sajósenye, Sajókeresztúr, Sajóecseg, Mályi, Nyékládháza, Ónod, Sajópálfala, Sajópetri, és Sajólád – területe

**2018. január 1. napjától** Miskolc város közigazgatási területe, és 13 feladatellátási szerződést kötött település - Berzék, Bükkzentkereszt, Harsány, Köröm, Mályi, Nyékládháza, Ónod, Répáshuta, Sajóbáony, Sajóecseg, Sajóhidvég, Sajókeresztúr, Sajósenye - területe

**Családok átmeneti otthona: 2017. december 31-ig** Miskolc város közigazgatási területe és 22 Miskolc környéki település - Bükkzentkereszt, Répáshuta, Kistokaj, Harsány, Sajóbáony, Szirmabesenyő, Sajóvamos, Sajósenye, Sajókeresztúr, Sajóecseg, Mályi, Nyékládháza, Nagycséc, Sajóörös, Muhi, Berzék, Bócs, Emőd, Köröm, Sajóhidvég, Ónod és Sajólád – területe

**2018. január 1. napjától** Miskolc város közigazgatási területe

**Gyermekek átmeneti otthona: 2017. december 31-ig** Miskolc város közigazgatási területe és 22 Miskolc környéki település - Bükkzentkereszt, Répáshuta, Kistokaj, Harsány, Sajóbáony, Szirmabesenyő, Sajóvamos, Sajósenye, Sajókeresztúr, Sajóecseg, Mályi, Nyékládháza, Nagycséc, Sajóörös, Muhi, Berzék, Bócs, Emőd, Köröm, Sajóhidvég, Ónod és Sajólád – területe

**2018. január 1. napjától** Miskolc város közigazgatási területe

## **2. Gyermekek Napközbeni Ellátása – Bölcsődei Igazgatósága**

### **Bölcsődei telephelyek**

- Napsugár Bölcsőde 3527 Miskolc, Selyemrét u. 36.
- Dobó Katica Bölcsőde 3530 Miskolc, Hadirokkantak útja 26.
- Petneházy Bölcsőde 3525 Miskolc, Petneházy u. 10-12.
- Kilián Bölcsőde 3526 Miskolc, Könyves Kálmán u. 31.
- Heim Pál Bölcsőde 3526 Miskolc, Kassai u. 19.
- Margaréta Bölcsőde 3526 Miskolc, Bokréta u. 1.
- Diósgyőri Bölcsőde 3534 Miskolc, Kuruc u. 65./a.
- Katica Bölcsőde 3529 Miskolc, Szilvás u. 39.
- Mesemalom Bölcsőde 3525 Miskolc, Dózsa Gy. u. 36.
- Napraforgó Bölcsőde 3524 Miskolc, Hajós A. u. 1.

### **Feladat ellátási terület**

Miskolc város közigazgatási területe, továbbá a jogszabályi előírás betartása mellett az ellátási területen kívüli lakóhellyel, ill. tartózkodási hellyel rendelkező gyermekek ellátása is biztosítható.

## **4.1. Struktúraváltás a gyermekjóléti alapellátásban**

A 2016-os év országosan struktúraváltást hozott a család-és gyermekjóléti szolgáltatás átalakítása és a gyermekjóléti alapellátások megerősítése révén.

Az egyes szociális és gyermekvédelmi tárgyú törvények módosításáról szóló 2015. évi CXXXIII. törvény lényegesen módosította az Szt. és a Gyvt. szabályait, amely megteremtette annak keretrendszerét, hogy a családsegítés és a gyermekjóléti szolgáltatás integrált szervezeti keretben, összehangolt szakmai tartalommal, rendszerszemléletű szolgáltatást biztosítson a jövőben.

Ennek végrehajtásaként a MESZEGYI Család- és Gyermekjóléti Szolgáltatások Alapellátásának Igazgatósága szakmai struktúrája is ennek megfelelően átalakításra került 2016. január 1-jével, melynek részletes szervezeti és szakmai felállítása és bemutatása a 2017. évi beszámolóban megtörtént. Emlékeztetőül:

- járásközponti feladatellátás keretében önálló szakmai egységként jött létre a Család- és gyermekjóléti központ, amely a gyermekvédelmi gondoskodás körébe tartozó hatósági feladatokhoz kapcsolódó szakmai tevékenységet, a család- és gyermekjóléti szolgálatok szakmai támogató tevékenységét, valamint a speciális szolgáltatások biztosítását látja el a Miskolci Járás területén,

- településszintű feladatellátás a Család- és gyermekjóléti szolgálatokon keresztül valósul meg, amely általános segítő, támogató funkcióval biztosítja a szolgáltatást.

A 2017. évben folytatódott a szakmai struktúraváltás folyamata a család- és gyermekjóléti központok életében, mely megmutatkozott a szolgáltatási tevékenységek bővülése (óvodai-iskolai segítő tevékenység, szociális diagnózis bevezetése – Pilot programok) és a feladatellátás letisztulása révén.

## 4.2. Gyermekjóléti alapellátás - Család- és Gyermekjóléti központ

### 4.2.1. Ellátási terület

A Család és Gyermekjóléti Központ ellátási területe Magyarország legnépesebb járása 242 796 fő lakosságával. A járás területén 43966 fő a 0-18 éves korosztály száma.

A Miskolci Járásban 1 megyei jogú város, 6 város, 1 nagyközség és 31 község található. A járás lakosságának közel 2/3-a Miskolc városban él.

**Járási székhely:** Miskolc

**Járási illetékességi területe** Alsózsolca, Arnót, Berzék, Bócs, Bükkaranyos, Bükkszentkereszt, Emőd, Felsőzsolca, Gesztely, Harsány, Hernádkak, Hernádnémeti, Kisgyőr, Kistokaj, Kondó, Köröm, Mályi, Miskolc, Nyékládháza, Onga, Ónod, Parasznya, Radostyán, Répáshuta, Sajóbáony, Sajóecseg, Sajóhidvég, Sajókápolna, Sajókeresztúr, Sajólád, Sajólászlófalva, Sajópálfala, Sajópetri, Sajósenye, Sajóvamos, Sóstófalva, Szirmabesenyő, Újcsanáros, Varbó .

A strukturális átalakítást követően a 2. év szakmai munkáját már megfelelő rálátással kezdte meg az intézmény, kellő információk birtokában, ismerve a járás területén gyermekekkel foglalkozó intézményeket, zökkenőmentes kommunikációval személyes kapcsolatokat építettek ki.

Az intézmény ellátási területén a 2017. évben nőtt a hatósági intézkedéssel érintett kiskorúak aránya. A Miskolci járás nagyságánál fogva nagyon vegyes képet ad gyermekvédelmi helyzet tekintetében, Miskolcon a lakosságszámra tekintettel magasabb a veszélyeztetettségi ügyek száma a járás többi településéhez viszonyítva.

Település	0-18 éves lakosság
Alsózsolca	1582
Arnót	553
Berzék	345
Bócs	671
Bükkaranyos	325
Bükkszentkereszt	135
Emőd	953
Felsőzsolca	1408
Gesztely	1055
Harsány	378
Hernádkak	484
Hernádnémeti	876
Kisgyőr	372
Kistokaj	451
Kondó	110
Köröm	608
Mályi	655
Miskolc	25623
Nyékládháza	837

Onga	1166
Ónod	734
Parasznya	183
Radostyán	124
Répáshuta	61
Sajóbábony	566
Sajóecseg	196
Sajóhidvég	403
Sajókápolna	80
Sajókeresztúr	295
Sajólád	641
Sajólászlófalva	97
Sajópálfala	102
Sajópetri	393
Sajósenye	71
Sajóvamos	391
Sóstófalva	60
Szirmabesenyő	549
Újcsanáros	228
Varbó	175

*A Miskolci Járás 0-18 éves korosztályának településenkénti megoszlása*

Miskolc városában a lakosság arányának nagyságával megegyezően jóval magasabb számban jelennek meg a hatósági intézkedéssel érintett gyermekvédelmi ügyek, de arányaiban nem haladja meg az esetszám a járási átlagot. A nyilvántartott veszélyeztetett kiskorúak aránya továbbra is magasan felülreprezentált az országos átlaghoz képest.

#### **4.2.2. Tárgyi feltételek**

A központ változatlanul a Miskolc, Szemere út 5. alatt kialakított 300 m<sup>2</sup> –es intézményi részlegben folytatja munkáját, az akadálymentes megközelíthetősége biztosított.

A járási feladatok ellátásához 2 intézményi gépjármű áll rendelkezésre, amelyekkel a szakmai feladatok a 38 településen csak szigorú és pontos beosztással teljesíthetőek.

#### **4.2.3. Személyi feltételek**

2017-ben 57 fő volt a központ szakmai létszáma, melyből 7 fő szakmai munkatárs gyermekvállalás miatt távol volt az aktív munkától. A gyermekvédelmi hatósági intézkedéshez kapcsolódó esetmenedzseri tevékenységet a tavalyi évben 30 fő végezte, 2 fő jelzőrendszeri tanácsadó végzett koordinatív szerepet a jelzőrendszer működtetésében és további 11 tanácsadó látta el a speciális szolgáltatások biztosítását az illetékességi területen. A szakmai munka hatékony ellátását 4 szociális asszisztens segítette.

A szakmai létszám számszerűségét tekintve kielégítő, azonban a fluktuáció egyre intenzívebb megjelenése a szakmai munka kiegyenlítetttségét nehezíti.

A szakmai teamben történő változásokat egyrészt az intézmény pályázati programban történő részvétel miatt kieső kollégák helyettesítése, másrészt az intézményt, illetve a szakmát elhagyó munkatársak üres álláshelyének betöltése idézte elő.

Az intézmények azzal is szembesülnie kell, hogy a felvételre jelentkezők többsége korábban nem a gyermekvédelem területén dolgozott, vagy egyáltalán nem rendelkezik munkatapasztalattal, ennek ellenére nagy hangsúlyt fektet az intézmény az új dolgozók szakmai felkészítésére és az értékes munkatapasztalattal rendelkező munkatársak megtartására is, hiszen hosszú távon fontos a szakmai munka minőségének megőrzése.

#### **4.2.4. Szakmai munka jellemzői**

##### **4.2.4.1. Speciális szolgáltatások**

A szolgáltatások biztosítását koordinátor hangolja össze, elkészíti az éves munkatervet, a tanácsadók heti/havi munkarendjét, kapcsolatot tart és együttműködik a járás területén működő család- és gyermekjóléti szolgálatokkal, biztosítja az egyes szolgáltatásokhoz való hozzáférést a járás lakossága számára.

##### **4.2.4.2. Jelzőrendszeri támogatói tevékenység**

A veszélyeztetettséget észlelő és jelzőrendszeri munka biztosítására Miskolc, illetve a miskolci járás – területi, illetve lakosságszámbeli – nagyságára, valamint halmozott problémákra tekintettel 2 fő jelzőrendszeri tanácsadó végzi a szakmai tevékenységet.

##### **4.2.4.3. Szakmai támogató tevékenység**

A család- és gyermekjóléti központ munkatársai a járás területén működő család és gyermekjóléti szolgálat szakemberei számára 2 csoportban havi rendszerességgel esetmegbeszélést tartanak, továbbá szükség és igény szerint egyéni és team formában szakmai konzultációt biztosítanak.

##### **4.2.4.4. Hatósági beavatkozáshoz kapcsolódó szakmai feladatok**

- a.) esetmenedzseri tevékenység
- b.) koordináció
- c.) adminisztratív tevékenység
- d.) gyermekvédelmi hatósági intézkedések
  - da) védelembe vétel
  - db) ideiglenes hatályú elhelyezés
  - dc) nevelésbe vétel
- e.) együttműködés a társszakmák szakembereivel
- f.) módszertani segítségnyújtás a Miskolci Járás család- és gyermekjóléti szolgálatának
- g.) jelzőrendszeri tanácsadói tevékenység

#### **Speciális szolgáltatások bemutatása**

##### **Utcai és lakótelepi szociális munka**

Az intézmény 3 fő utcai szociális munkással változatlanul és folyamatosan felkutatja azokat a gyermekeket, akik a szabadidejüket az utcán csellengve, kallódva töltik, lakhelyükről önkényesen eltávoztak, ellátás és felügyelet nélkül maradtak.

2017-ben is folytatódtak a város közterületein a Miskolci Városi Rendőrkapitányság és a Miskolci Önkormányzati Rendészet bevonásával végzett őrjáratok.

Az önkormányzat közgyűlésének márciustól hatályos rendelete értelmében, a belvárosban a rendészet kiemelt közterületi felügyeletet, fokozott ellenőrzést biztosít, minden péntek és szombat este az érintett időszakban, ami márciustól az őszi iskolakezdeményezésig tart. Az „ifi” őrjárat a közterületeken való alkoholfogyasztás visszaszorítása és ellenőrzése mellett az utcai szociális munkások munkáját is biztosította. Az utcai szociális munka a nyári időszakig minden péntek este jelen volt, kivéve a rendőrség által szervezett „ifjúságvédelmi őrjárat” által érintett pénteki napon.

Az őrjáratok alkalmával **23**-szor kerültek kapcsolatba egészségkárosító szerfogyasztó fiatallal és minden esetben tájékoztatták a törvényes képviselőket az intézkedések okáról, illetve az egyéb körülményről.

Az utcai szociális munkások munkaidejük meghatározott részében felderítő munkát végeznek, bejárják azokat a területeket, helyeket, ahol a célcsoport előfordulása valószínűsíthető. Ennek keretében nemcsak a frekvenciát látogatják, hanem az eldugottabb városrészeket is felkeresik, célorientáltan és több alkalommal ellenőrzik a kiskorúak tartózkodását.

A felderítések helyszínei közül továbbra is a legkeresettebb hely a belváros, és annak környékén lévő parkok, játszótérek, illetve a bevásárlóközpontok (pl. Pláza, Szinvapark, Aldi, Lidl) és azok parkolói, parkolóházai.

##### **Kapcsolattartási ügyelet – közvetítői eljárás**

A jogszabályi változások ellenére a kiszámíthatóság és az állandóság jellemezte a szakmai munkát.



A jogszabályi változások következtében a szolgáltatás elérhetősége kiterjesztésre került a Miskolci járás egész területére, a szolgáltatását az intézmény változatlanul mind a négy Területi Szolgáltatási Központjában koordináltan és összehangoltan biztosítja mind a miskolci, mind a miskolci járás településeiben élő lakosok számára.

A család-és gyermekjóléti központ esetei közül legnehezebben kezelhetők a kapcsolattartási konfliktusok. A védelemben vételi ügyekben gyakori probléma, hogy a szülők egymás ellen nevelik a gyermekeket, melyek esetmenedzselése komoly odafigyelést és kompetencia határon túl ismereteket és tudást kíván a szakemberektől.

Az elmúlt évekhez képest 2017-ben a kapcsolattartás számában kisebb arányú csökkenés, a szakmai tevékenységek számát illetően stagnálás következett be.

Az előző évhez képest 2017-ben szinte ugyanolyan arányban vették igénybe a kliensek a kapcsolattartási ügyelet szolgáltatását, a kapcsolattartások alkalmak száma 332-ről 330-ra csökkent.

Az előző évben 4 új család jelent meg a szolgáltatásban, 10 mediációs ülés valósult meg, melynek összforgalomszáma 67 volt.

A kapcsolattartások nagy része - több mint fele - még mindig a Diósgyőr Vasgyári TSZK-ban valósul meg. 2017-ben 171 kapcsolattartási alkalom valósult meg ebben az ellátási körzetben.

A mediációs szolgáltatás iránti igény nagymértékben csökkent, míg 2016-ban 34 alkalommal kérték a felek a békés konfliktusrendezés lehetőségét az intézménytől, addig 2017-ben csak 7 alkalommal került erre sor.

A kapcsolattartási ügyelethez kapcsolódó szakmai tevékenységek - mint a segítő beszélgetés, hivatalos ügyintézés, konfliktuskezelés, esetmegbeszélés –megvalósítása növekvő tendenciát mutatnak. 2016-ban 530 a kapcsolódó szakmai tevékenység, 2017-ben már 623 volt. Az összes elvégzett tevékenység ebben a speciális szolgáltatási típusban minimális emelkedést mutatott. A 2016-ban végzett 896-ról 960-ra nőtt az éves forgalomszám.

### **Kórházi szociális munka**

A kórházi szociális munkát végző munkatársak gyakran összetett beavatkozási indokokkal találkoztak 2017. évben is, de minden esetben elvégezték az egyes osztályokon ápolott betegek és családjaik részére a szociális információnyújtást az egyéni esetkezelés módszerét alkalmazva. Az intézkedést igénylő esetekben nemcsak a Borsod-Abaúj-Zemplén megyei család- és gyermekjóléti szolgálatok felé éltek jelzéssel, hanem napi kapcsolatot tartanak fenn a más megyékből érkezett gyermekek érdekében a szolgálatokkal.

Változatlanul az egyes szakosztályok közül a Szülészeti- és Nőgyógyászati Osztályon volt a legtöbb találkozás a betegekkel, kismamákkal. Az onkohaematológiai osztályon hosszú időn keresztül kezelt gyerekek és hozzátartozóik nagy anyagi és pszichés tehernek vannak kitéve, melynek enyhítését fontos feladatának tekinti a munkatárs. 2016. októbertől heti rendszerességgel működik játszótér a Gyermekegészségügyi Központban.

**A szülészeti-nőgyógyászati esetszám 2017-ben némi csökkenést mutat, mert 398-ról 318-ra, a forgalomszám 1500-ról 1453-ra mérséklődött.**

### **Gyermekvédelmi jelzőrendszeri készenléti szolgálat**

A készenléti szolgáltatás célját és tartalmát a Gyvt. 40/A §-a és az NM rendelet 27. §-a szabályozza, mely szerint készenléti szolgálat a limitált időkeretben működő gyermekjóléti szolgáltatás elérhetőségének meghosszabbítását jelenti, annak a lehetőségét teremti meg, hogy a gyermekjóléti szolgálat nyitvatartási idején túl, szükség esetén, a gyermek biztonsága érdekében ezek a szolgáltatások a meghirdetett telefonszámokon mozgósíthatóak legyenek.

A szakmai működtetési alapelveknek, hogy egyetlen gyermek se maradjon az utcán, a jó jelzőrendszeri kapcsolatoknak és az igénybevétel ismertségének köszönhetően a szolgáltatás biztosítása 2017-ben is zökkenőmentesen történt. A szolgálat minden egyes megkeresésre nyújtott intézkedése eredményes volt, megnyugtatóan tudták a krízisben lévő családok esetkezelését megoldani. Az átmeneti otthoni elhelyezések is problémamentesen történtek, amelyben különösen nagy segítséget jelentett a saját intézményi háttér. A forgalomszám 35%-os növekedése is azt mutatja, hogy az intézmény nyitvatartási idején túl is szükség van erre a szolgáltatásra.

**A készenléti szolgálat forgalomszáma: 52, az intézkedések száma: 22 volt.**

### **Családkonzultáció, családterápia, családi döntéshozó konferencia**

A segítő rendszer átalakulásával a korábban önkéntesen igénybe vehető szolgáltatásból olyan **speciális szolgáltatás lett, amely akár kötelezően is előírható a kliensek számára.**

A járási szintű bevezetés alapján változatlanul prioritást élveznek az esetmenedzserek esetei, amikor a gyermek veszélyeztettségének megelőzése és megszüntetése a legfontosabb szempont, jól bevált gyakorlattá vált a jelző és visszajelző lapok alkalmazása, ismertető anyagok rendelkezésre bocsátása. A struktúraváltás újítása, hogy a járás településein helyben kerül biztosításra a szolgáltatás, az esetmenedzserek is bevonásra kerültek a terápiákba un. kooterapeutaként, és minden esetet megelőző ma is egy esetkonzultációs folyamat.

A Miskolcra delegált családoknál a munkamenet kiegészítésre került a terápiás folyamat kezdetekor azzal a lépéssel, hogy a központ szakembere is részt vesz az első ülésen és elmondja az ún. külső elvárását. Ez a gyakorlat 2017-ben is folytatódott a gyermekek védelme érdekében, kötelező elemként beépül a védelembe vett gyermekek családjaival folytatott munkába, ezáltal sikeresebben lehet kezelni a családok kezdeti ellenállását, motiválhatóságuk is eredményesebb.

### **Jogi tájékoztatás nyújtás és pszichológiai tanácsadás**

**Az intézmény TSZK-iban 2017. évben 392 alkalommal került sor jogi tájékoztatás nyújtására,** amely némi csökkenést mutat az előző évhez képest. Továbbra is legkülönbözőbb jogi helyzetek, nehézségek megoldása érdekében történtek intézkedések örökbefogadás, végrehajtás, fogva tartás, fizetési meghagyás, hagyatéki ügyek, közüzemi tartozás, NAV hiánypótlás, lakáseladás, öröklés, adósságkezelés, családi jogvita, gyermekelhelyezés, válási stb. ügyekben.

**A járás területén 138 alkalommal volt jogi tájékoztatásnyújtás.** Míg 2016-ban Gesztely, Sajószentpéter, Nyékládháza, Bócs, Felsőzsolca, Onga és Alsózsolca településen történt intézkedés, addig 2017-ben hét településen (Gesztely, Sajószentpéter, Nyékládháza, Bócs, Felsőzsolca, Onga és Alsózsolca) került jogi tájékoztatásnyújtás bevezetésre, amely a jó kapcsolat kialakításnak köszönhetően zökkenőmentes és eredményes volt.

**Gyermek pszichológiai tanácsadásra Miskolcon 436 esetben, felnőtt tanácsadásra 81 esetben került sor, míg a Miskolci járás területén 194 alkalommal történt segítségnyújtás.**

### **A legjellemzőbb hatósági beavatkozáshoz kapcsolódó szakmai feladatok bemutatása**

#### **Esetmenedzseri tevékenység**

A gyermekvédelmi gondoskodás körébe tartozó hatósági beavatkozásokhoz kapcsolódó szakmai munkát az esetmenedzserek - a földrajzi, közlekedési sajátosságok és az esetszám alapján menetközben ésszerűsített - körzetekben látják el.

Szakmai feladataikat a Gyvt. 40. § (2) bekezdés b) pontja és az NM rendelet 32-33. §-a határozza meg. Ellátási területükön szoros, együttműködő kapcsolatot építenek ki a családsegítő kollégákkal, szolgáltató intézményekkel, az egyes esetek kapcsán illetékes hatóságokkal, a gondozási-nevelési tervben foglaltak szerint szervezik, koordinálják a segítő folyamatot és ellenőrzik a gondozási-nevelési tervben foglaltak teljesülését.

Az esetmenedzserek ellátási területükön - meghatározott időkeretben - fogadódót biztosítanak, ezzel biztosítva, hogy az igénybevevők számára helyben is elérhetőek legyenek.

A járásnak vannak olyan részei, ahol egyáltalán nem jellemző a gyermekvédelmi probléma, mint a Pitypalatty völgy hegyközi településein (Sajóbáony, Parasznya, Varbó, Radostyán, Kondó, Sajólászlófalva, Sajókápolna), de alulreprezentáltak az esetek a Sajó-menti kistelepülések és a Bükk magasán fekvő községei (Bükkszentkereszt, Répáshuta) is.

Miskolc városban 4 körzetben, a járás településein 13 körzetben végzi a 31 fő esetmenedzser a munkát.

A járás területén 2017-ben megjelenő legjellemzőbb veszélyeztető tényezők, gyermekvédelmi problémák a gondozott esetek tekintetében:

- fizikai elhanyagolás, anyagi-megélhetési nehézségek,
- tankötelezettség elmulasztása,
- életviteli problémák,
- nevelési, beilleszkedési nehézségek, lelki elhanyagolás, elégtelen lakáskörülmények.

### **Gyermekvédelmi hatósági intézkedések**

A tavalyi évhez képest közel 300 esettel növekedett a hatósági intézkedéssel érintett kiskorúak kapcsán a Család- és gyermekjóléti központ feladat ellátási kötelezettsége. A hatósági intézkedések közül kevesebb került megszüntetésre, mint amennyi hatósági intézkedést a gyámhivatal hozott a Miskolci járásban élő kiskorúak ügyében.

2017-ben 2158 kiskorú esetében végeztek esetmenedzselési tevékenységet hatósági intézkedés mellett a járásban.



*Hatósági intézkedéssel érintettek megoszlása a Miskolci Járásban*

#### - Védelembe vétel

##### **Fő okok:**

##### **Iskolai hiányzás**

A súlyos veszélyeztetettség, mely hatósági intézkedést von maga után, több okból következik be. Jelenleg a gyermekvédelmi hatósági intézkedés vezető oka még mindig az 50 órát meghaladó igazolatlan hiányzás, amely esetben 16 éven alatti kiskorút érintően nincs mérlegelési lehetőség a védelembe vétel tekintetében. Ezeknél az eseteknél nincs idő a megfelelő beavatkozásra a család-és gyermekjóléti szolgálatok részéről, mert az első jelzés általában már az 50 órát meghaladó hiányzásokról érkezik.

##### **Elhanyagolás**

Másik nagy csoportja a védelembe vételt indokoló okoknak a súlyos elhanyagolás, amikor a szülő a gyermeket testileg, egészségileg nagymértékben veszélyezteti. Ezek az esetek nagy százalékban a család- és gyermekjóléti szolgálatok jelzése, kezdeményezése alapján kerülnek be a Család- és gyermekjóléti központ látókörébe.

##### **Lakhatás**

Szintén magas számú a védelembe vétel azok körében, akiknél a lakhatási körülmények olyan veszélyeztetőek, hogy a gyermek érdeke megkívánja a megerősített gyermekvédelmi támogatást. A lakhatás szempontjából egyre nehezebb a helyzet a járásnak azon részein, ahol a halmozottan hátrányos helyzetű lakosság aránya növekszik, lakhatásra alkalmas ingatlanok azonban nem, vagy alig épülnek, nincsenek szociális bérlakások, szükséglakások, melyek a helyzet pozitív irányú elmozdulását elősegítenék. Gyakran lakhatásra kevésbé alkalmas ingatlanban élnek a családok, amelyek korábban víkendháznak, borháznak, csószkunyhónak épültek.

A problémák megoldása nem egyértelműen a veszélyeztetett kiskorúak családjának hozzáállásától, együttműködésétől függ, a veszélyeztetettség mértéke azonban nem engedi a védelembe vételek megszüntetését.

Mivel a veszélyeztető körülmények egymást görgetik és generálják, így a lakhatási gondokból egy idő után súlyos testi és lelki elhanyagolás következik be, a kiskorúak számára nem érték a tanulás, mivel családjuk a mindennapi létfenntartást is nehezen tudja megoldani.

##### **Nevelési problémák**

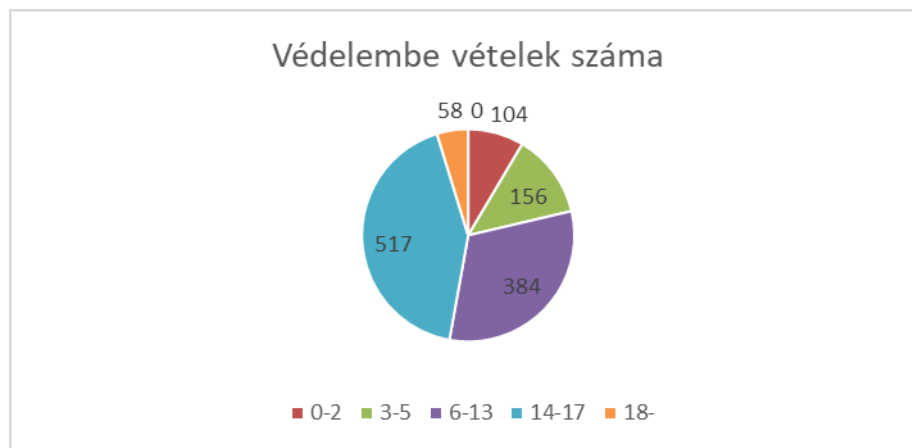
A védelembe vett kiskorúak szülei sok esetben képtelenek a gyermekeikkel kapcsolatos nevelési teendőket ellátni, a gyermekek a szocializációs mintákat a nevelési-oktatási intézményben tapasztalják meg, amennyiben rendszeresen látogatják azt. A szülők legtöbbször maga sem tapasztalta meg a következetes nevelést, ezért nem tudja, hogyan kellene gyermekeit a társadalmi elvárásoknak

megfelelően nevelni, legtöbbjük nem rendelkezik munkaviszonnyal, az életükben nincs napirend, jövőjüket nem tervezik.

Sajnos a problémák akkor kerülnek a gyermekvédelem látókörébe, amikor a nevelés hiánya miatt nagyon lassú folyamattal, kis eredményeket tud elérni a gondozás.

Remény van arra, hogy nagy segítséget fog nyújtani a nevelési hiányosságok időben történő felismerésére az óvodai, iskolai segítő tevékenység bevezetése 2018. szeptemberétől.

A védelemben vételek száma 2017-ben emelkedő tendenciát mutat, az év folyamán 1219 kiskorú esetében végeztek esetmenedzselést védelemben vétel mellett. Korosztályi megoszlás tekintetében a 46,7 %-kal a 14-17 éves korosztály a legmagasabb a védelemben vételek számában.



*Védelemben vételek számának korosztályi megoszlása*

### **- Ideiglenes hatályú elhelyezés**

A Miskolci járásban az országos átlaghoz képest nagyon magas az ideiglenes hatállyal kiemelt kiskorúak száma. Az okok több tényezőre vezethetők vissza:

- 1.) Az elmúlt év elején olyan szélsőségesen hideg időjárás volt hosszú időn keresztül, melyre a mélyszegénységben élő családok egy része egyáltalán nem volt felkészülve és segítséggel sem tudott olyan helyzetet teremteni lakókörnyezetében, hogy gyermekeit ne fenyegetse a fagyás veszélye. Ez a súlyosan veszélyeztető helyzet több esetben kényszerítette a gyermekvédelmet az azonnali intézkedés kezdeményezésére.
- 2.) A lakhatási problémákkal érintett családok körében az újabb és újabb gyermekvállalás is okozza az ideiglenes hatályú intézkedések kezdeményezését. Több olyan helyzet volt, amikor a várandós anya titkolta, vagy nem volt tudatában terhességének, így a gyermek várható születése előtt nem sokkal érkezett jelzés a gondozatlan terhesség tényéről, illetve a lehetetlen lakókörülményekről. A lakások gyakran minimum komfortfokozattal sem rendelkeznek, sokszor 30-40 m<sup>2</sup>-en 15-20 fő él, amely az újszülött fogadására teljesen alkalmatlan. Mivel a családok átmeneti otthonai általában telt házzal működnek, így lehetőség sincs alapellátással ezeket a helyzeteket megoldani.
- 3.) Gyakori, hogy a gyámhivatal a nevelésbe vételi javaslatokat saját hatáskörében megváltoztatja és ideiglenes hatályú elhelyezésről rendelkezik. Ennek oka, hogy a megyében a gyermekvédelmi szakellátásban nem állnak rendelkezésre a szükséges számú gondozási helyek. Mivel az elhelyezési csoport nem tud gondozási helyre javaslatot tenni a nevelésbe vételi javaslatok tükrében, így az elhelyezés minden esetben az ideiglenes hatályú elhelyezésnek helyet adó „befogadó otthon”.



*Ideiglenes hatállyal elhelyezettek korcsoportos megoszlása a Miskolci Járásban*

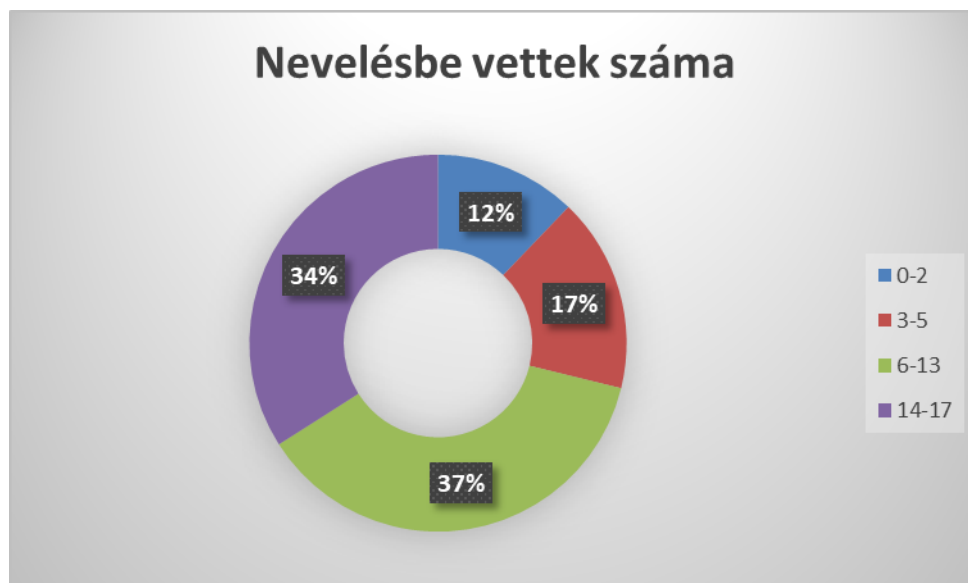
#### - Nevelésbe vétel

2017-ben 156 esetben tett javaslatot az intézmény nevelésbe vételre, melynek okai között elsősorban a hosszú ideje tartó súlyos elhanyagoló szülői magatartás, és a vándorló életmód szerepelnek. Ez gyakran a gyermekek hajléktalanságáig vezetett. Olyan esetekben is javaslat történt nevelésbe vételre, amikor haza nem adható csecsemő ideiglenes hatályú elhelyezését követően a szülők - sok esetben maguk is kiskorúak - nem tudtak gondoskodni a hazakerülés feltételeinek megteremtéséről.

A családba történő visszagondozás hatékonysága nagyon elenyésző, melynek több oka van:

- a szülők, akiktől gyermekeik súlyos veszélyeztetés miatt kikerültek nem voltak képesek a veszélyeztető körülményeiket megszüntetni (lakhatási körülményeik, munkavállalási lehetőség hiánya stb.)
- azok a családok, akik képesek változtatni és jövedelmet szereznek, de származásuk, múltjuk miatt albérletet kizárólag a szegregált területeken tudnak bérelni, a gyermekvédelmi gyámok és sokszor a hatóság részéről sem támogatott a hazagondozás, mert a vér szerinti szülők nem tudják teljesíteni a nevelőszülői körülmények vonatkozásában a Gyvt. által meghatározott szakmai minimumokat. Ez sok esetben szakmailag kifogásolható tényező, mert közös érdek és szakmai cél a gyermekek családba történő visszahelyezése.

2017-ben 43 alkalommal történt hazagondozás, - amely az esetmenedzserek lelkiismeretes és nagy erőfeszítéssel járó munkájának az eredménye, amely hatalmas szakmai eredményt jelent a Család- és gyermekjóléti központ számára.



*Nevelésbe vettek korcsoportos megoszlása a Miskolci járásban*

## **Együtműködés a társszakmák szakembereivel**

A szakmai tevékenység alapja a jó kommunikáción alapuló együttműködés biztosítása az érintett szervezetek között.

**A Szociális és Gyámhivatallal** a hatósági beavatkozással érintett kiskorúak ügyében mindennapi kapcsolatban van az intézmény. A gyámhivatal három helyszínen végzi a járásban központi és kihelyezett munkáját: Miskolcon, Emődön és Felsőzsolcán.

2017-ben már rutinos együttműködés alakult ki a gyámhivatal szakembereivel, minden különleges helyzet kapcsán konzultáltak a megfelelő javaslat és döntés érdekében.

A jól működő esetmenedzseri munka révén döntő többségében figyelembe veszik a szakemberek álláspontját a döntések meghozatalánál.

**A család- és gyermekjóléti szolgálatokkal** történő együttműködésben is pozitív folyamatokról számolnak be az esetmenedzserek az első struktúraváltási év után.

A szakmai protokollok alapján megtörtént a kompetencia határok tisztázása, a gondozási tevékenységek egyértelművé váltak. Nagy számban tartanak esetmegbeszélést, rendszeres telefonos egyeztetésben vannak minden eset kapcsán, de előfordul, hogy a központ nem minden esetben ért egyet a család- és gyermekjóléti szolgálat védelembe vételi javaslatával, mert nem kellően alapos az alapellátási előkészítő munka.

Elsősorban a nevelésben lévő gyermekek kapcsán működnek együtt a **gyermekvédelmi szakellátás** szakembereivel, a gyermekvédelmi gyámokkal a munkatársak.

A kapcsolattartás jó, de még több információcsere szükséges ahhoz, hogy közös szakmai véleményt tudjanak képviselni a gyámhivatali döntéshozatalnál.

A befogadó otthonok szakmai egységeivel vannak problémák, mert a súlyos veszélyeztetettségből kiemelt kiskorúak, - különösen a 12 év felettiak - szinte 1-2 napon belül megszöknek, helyzetük megoldatlan, ezért erőteljesebb védelmet kellene nyújtani számukra, akár jogszabályi módosítás révén.

A Család-és gyermekjóléti központ esetmenedzserei rendszeres kapcsolatban állnak a **Pártfogói Felügyelői Szolgálattal** azokban az esetekben, ahol megelőző pártfogásra kér javaslatot a gyámhivatal, illetve a pártfogói felügyeletet kapott védelembe vett kiskorúaknál. Változatlanul a kölcsönösség jellemző a munkakapcsolatra a bűnmegelőzés, a kiskorúak veszélyeztetettségének csökkentése érdekében. Gyámhatósági kirendelésre a gyermek megelőző pártfogása kapcsán rendszeres kapcsolatot tartott a megelőző pártfogó felügyelővel.

## **Módszertani segítségnyújtás a Miskolci Járás család- és gyermekjóléti szolgálatainak**

A Család-és gyermekjóléti központ az intézmény módszertani múltjából adódóan is elkötelezett a család- és gyermekjóléti szolgálatokban való segítségnyújtásban. A központ család-és gyermekjóléti szolgálatok családsegítői számára esetmegbeszélést tart havonta egy alkalommal, ahol a problémás esetek megbeszélésén túl az ágazatot érintő szakmai információkat is átadják, a jogszabályváltozásokat egyeztetik és a dokumentációval kapcsolatos tapasztalatokat is megbeszélik.

A szakmai segítségkérés sok esetben telefonon érkezik, melyet minden esetben igyekeznek megválaszolni, vagy a szükséges információt rendelkezésre bocsátani.

2017. év végétől a szakmai protokoll iránymutatásának megfelelően jelzőrendszeri tanácsadó kolléga vezetésével működik az esetmegbeszélő csoport, mely még nagyobb rálátást ad a járási jelzőrendszer elakadásaira, illetve lehetőséget ad a közvetlen segítség kérésre a település együttműködés problémáinak kezelésében.

### **Jelzőrendszeri tanácsadói tevékenység**

A struktúraváltás kapcsán az észlelő- és jelzőrendszer feladatellátása 2017. évben is két szinten valósul meg: települési szinten a család- és gyermekjóléti szolgálatokban, míg járási szinten a Család- és gyermekjóléti központon keresztül. A MESZEGYI jelzőrendszert működtető tevékenysége speciális, mindkét szinten megjelenik.

**A preventív jelzőrendszert települési szinten a koordinátorok működtetik, 1-1 jelzőrendszeri tanácsadó Miskolcon és a Miskolci Járás 38 településén végzi segítő tevékenységét.**

A járás településein és Miskolcon is az észlelő- és jelzőrendszer hatékony működtetésének alapja:

- rendszeres szóbeli konzultáció végzése a család- és gyermekjóléti alapszolgáltatást végző szakemberekkel,
- heti rendszerességgel jelzésösszesítő lapok küldése,
- éves szakmaközi tanácskozás,
- évente 6 alkalommal jelzőrendszeri szakmaközi megbeszélés,

- esetkonferenciák tartása,
- esetcsoport működtetése.

Fontos cél az új gyakorlatban a krízishelyzetekhez vezető okok megelőzése, illetve a már meglévő krízishelyzet enyhítése, fontos cél a problémamegelőző funkció erősítése.

A járási szintű jelzések 90%-a változatlanul a nevelési- oktatási intézményekből érkezik, mely jelzések 80%-a az igazolatlan hiányzásokról értesíti az alapszolgáltatást végző szakembereket. A jelzőrendszer stratégiai szereplői a pedagógusok, másik oszlopos tag a területi védőnői szolgálat, viszont az gyermekorvosok továbbra is elenyésző számban jeleznek. Öröndetes, hogy a helyi szinten működő rendőrök jelzéseinek száma megnövekedett az elmúlt esztendőben.

2017-ben a jelzések számának változásai nem azonos mértékben jelennek meg a különböző településeken, továbbra is vannak gondok a többszörös jelzésekkel, illetve a szakmaközi találkozók összehívása még mindig nehézségekbe ütközik. Jól bevált gyakorlattá vált a járásban tevékenykedő jelzőrendszeri tanácsadó által tartott esetmegbeszélő csoport működtetése az esetmenedzserek számára, amely alkalmas az elakadások, a személyes és szakmai ellentétek felszínre hozatalában és feloldásában.

Miskolcon az intézmény felépítésébe tartozó, a város teljes területét lefedő 4 Területi Szolgáltatási Központ (továbbiakban: TSZK) mindegyikében változatlanul **van a jelzőrendszer működtetéséért felelős jelzőrendszeri koordinátor, illetve jelzőrendszeri tanácsadó, aki a teljes terület koordinálásáért felelős, és a Család- és gyermekjóléti központ alkalmazásában áll.**

2017-ban a TSZK-khoz 2943 jelzés érkezett, 11,7%-kal több, mint az előző évben.

Miskolcon is az iskolákból érkezik a legtöbb jelzés (783) amely a beérkezett jelzések 26,6%-át, a védőnőktől érkező (301) jelzés 10,23%-ot tesz ki, míg a háziorvosok összesen csak 20 jelzéssel éltek. A rendőrség érdemi jelzőrendszeri taggá vált, megháromszorozódott a jelzéseik száma (353), amely a jelzések 12%-át jelenti.

Összességében a jelzőrendszer még mindig nem működik egységesen a városban, hatékonysága továbbra is függ a személyes kapcsolatok meglététől vagy hiányától, ezért a jövőbeni működés feladata az inaktív tagok bevonása, egységes fogalomhasználat elérése, az intézményi honlap jelzőrendszer vonatkozásában történő aktualizálása, a jogszabályi rendelkezések, útmutatók, utcajegyzék rendelkezésre bocsátása.

#### 4.3. Gyermekjóléti alapellátás - Család- és gyermekjóléti szolgálat

**A családsegítés célja** a szociális vagy mentálhigiénés problémák, illetve egyéb krízis miatt segítségre szoruló személyek, családok számára az ilyen helyzethez vezető okok megelőzése, a krízis helyzet megszüntetése, valamint az életvezetési képesség megőrzése.

**A gyermekjóléti szolgáltatás célja** a gyermekek egészséges fejlődésének, jólétének, a családban történő nevelésének elősegítése, ennek érdekében a veszélyeztetettség megelőzése és a már kialakult veszélyeztetettség megszüntetése, a családból történő kiemelés megelőzése, valamint a már kiemelt gyermekek hazajutásának elősegítése, utógondozása.

A Gyvt. 40. § (1) bekezdésében foglaltak alapján **2016. január 1-től mind a két feladatot a család- és gyermekjóléti szolgálat** (továbbiakban: gyermekjóléti szolgálat) – végzi. Integrált szervezeti keretben, összehangolt szakmai tartalommal a szociális segítő munka eszközeivel és módszereivel segíti a szociális, mentálhigiénés problémák, krízishelyzet, ill. más veszélyeztető körülmények miatt segítségre szoruló igénybe vevőket (egyének, családok, közösségek, kiemelt gyermekek) a veszélyeztető körülmények megelőzésében, a veszélyeztető körülmények elhárításában, krízishelyzet megszüntetésében, az életvezetési képesség megőrzésében, életminőségük javításában.

Miskolcon a gyermekjóléti szolgálat tevékenységét a MESZEGYI Családsegítés és Gyermekjóléti Alapellátások Igazgatósága által irányított **5 Területi Szolgáltatási Központ látja el.**

**2017. december 31-ig,** a Társulás megszűnéséig, a Társulási Megállapodásban meghatározott települések vonatkozásában ezt a feladatot a Kistérségi Munkacsoport végezte.

#### **Területi Szolgáltatási Központok (TSZK):**

1. Arany János úti Területi Szolgáltatási Központ
2. Avasi Területi Szolgáltatási Központ

3. Kassai úti Területi Szolgáltatási Központ
4. Diósgyőri-Vasgyári Területi Szolgáltatási Központ
5. Diósgyőri-Vasgyári Területi Szolgáltatási Központ Percesi Területi Iroda

#### 4.3.1. A TSZK-k 2017. évi tevékenységének rövid bemutatása

##### 4.3.1.1. A TSZK-k ellátási területei

Ellátási területek				
Arany János úti TSZK	Avasi TSZK	Kassai úti TSZK	Diósgyőr Vasgyári TSZK	Diósgyőr Vasgyári TSZK Percesi Iroda
Belváros és vonzáskörzete (Bajcsy-Zsilinszky utcától Károly utcáig), Békeszálló telep és környéke, Tetemvár alsó-, középső-, felsősor;	Avas városrész, Görömböly városrész, Hejőcsaba városrész, Tapolca városrész, Pingyom;	Bábonnyibérc, Rózsás dűlőtől-Bandzsalgó dűlőig behatárolt külterület, Jókai lakótelep, Martin Kertváros, Selyemré, Szondi György telep-Csorbatelep, Szentpéteri kapu, Szirma Vologda, Víkendtelep, Zsarnai telep-Repülőtér;	Komlóstető, Bulgárföld-lakótelep, Diósgyőr-Vasgyár, Kilián, Lyukóvölgy, Berekalja, Majláth, Bükkszentlászló, Lillafüred, Ómassa-Jávorkút;	Perces, Lyukóvölgy Perecessel kapcsolódó oldala, A város északi területe a Dorottya utcától a Maros utcáig;

##### 4.3.1.2. Személyi feltételek

A szakmai állományra jellemző, hogy a munkatársak végzettsége megfelel a jogszabályban előírtaknak. Általános, hogy a szociális felsőfokú diploma mellett többen még egyéb felsőfokú végzettséggel is rendelkeznek, ezáltal ismereteiket jelentős szakmai erőforrásként tudják kamatoztatni a szolgáltatásban. Emellett innovatív gondolkodásúak, figyelnek a területen megjelenő szakmai kihívásokra, és az ellátottak szükségleteire.

Azonban az intézmény vonatkozásában továbbra is folyamatosan fennáll a fluktuáció veszélye, hiszen a szociális szakma anyagi megbecsülése még mindig elég alacsony, így a több diplomával is rendelkező dolgozók keresik a magasabb fizetéssel járó álláslehetőségeket. A központoknál a tavalyi év során több személyi változás is történt. Az Arany János úti TSZK és az Avasi TSZK estében ez a vezető személyét is érintette.

A magas színvonalú szakmai munka nyújtásának érdekében a pályakezdők, illetve új kollégák esetében az intézmény mentorrendszert működtet. Ennek keretében a próbaidő alatt álló munkatársakat a többéves szakmai gyakorlattal rendelkező dolgozók mentorálják. Rendszeresen konzultálnak egy-egy intézkedéssel kapcsolatban, elkísérik családlátogatásokra a mentoráltakat, valamint ellenőrzik és szükség esetén korrigálják a kimenő levelezést. Természetesen ez a tevékenység időkiesést és többletfeladatot jelent a mentoroknak, de a rendszer működtetése kulcsfontosságú tényező a szakmai színvonal megőrzése érdekében.

##### 4.3.1.3. Tárgyi feltételek

A MESZEGYI székhelye és az ellátottak számára nyitva álló helyiségek határozatlan idejű működési engedéllyel rendelkeznek.

A központok a város jól megközelíthető helyein vannak, akadálymentesítettek, az ügyfelek számára így könnyen elérhetőek.

Általánosságban elmondható, hogy az épületekben a munkatársak kényelmesen elférnek, az irodák felszereltsége is kielégítőnek mondható. A bútorok többségében újszerűek. Kivételt képeznek az Avasi TSZK interjúszobái, amelyekben az asztalok és székek elavultak. A berendezést a dolgozók közösségi munkával készült tárgyakkal (raklapbútor, a patchwork klub ülőpárnái) igyekeznek kiegészíteni, ezáltal



a miliót hangulatosabbá tenni.

A számítógéppel való felszereltség minden központban megfelelő, azonban a gépek már fejlesztésre szorulnának, mivel lelassultak, elavultak.

Az Avasi TSZK-ban szükség lenne a problémát jelentő nyílászárók cseréjére.

A Diósgyőr-Vasgyár TSZK-ban helyiség hiányában továbbra sincs lehetőség közösségi programok lebonyolítására, ezért pl. ilyen jellegű programjaikat a közintézményekbe (óvodák, iskolák, közösségi házak) kell kivinniük.

A Perecesi Irodában a külterületi munka biztonságos végzését szolgálja, hogy az intézmény egy elektromos kutyariasztót biztosított a dolgozók számára, továbbá a családgondozók havi több alkalommal való kijutását a terepre autó használatával segíti.

#### **4.3.1.4. Szakmai munka**

A család- és gyermekjóléti szolgálat ellátja a Gyvt. 39. § (2)-(4) bekezdése, 40. §-a, valamint az Szt. 64. §-a szerinti feladatokat.

A szolgáltatás szakmai működtetésének alapja minden TSZK-ban, hogy területi felosztásban látják el a családsegítők feladataikat. Igyekeznek arra törekedni, hogy a leterheltség megközelítően egyenlően alakuljon, továbbá legyen gondozási tevékenységük mind „bérházas”, mind külterületi terepen is. Ez jelent némi változatosságot és segít a „kiégést” is megelőzni.

#### **A TSZK-k által ellátott feladatkörök a 15/1998.(IV.30.) NM rendelet 12-18. §-ai alapján:**

##### **Tájékoztatási feladatkör**

- szociális és egyéb információs adatgyűjtés (KSH, NRSZH, fenntartó stb.),
- tájékoztatás nyújtása (szülőknek, gyermekeknek, anyagi nehézséggel küzdőknek stb.),
- tanácsadás nyújtása (munkanélkülieknek, szenvedélybetegeknek, fogyatékkal élőknek stb. jogi tanácsadás, pszichológus közreműködése).

##### **Szociális segítő munka**

- esetmegbeszélés, esetkonferencia,
- személyes találkozások megszervezése, dokumentálása,
- a szakemberek együttműködésének koordinációja,
- adományok szervezése, eljuttatása a rászorultakhoz.

##### **Szolgáltatások, ellátások közvetítése**

- a családok veszélyeztető körülményeinek figyelemmel kísérése,
- együttműködés a területen lévő szolgáltatókkal,
- kritikus helyzetben élő családok hozzásegítése az átmeneti gondozás igénybevételéhez,
- a családok kikerülésének segítése a családok átmeneti otthonából,
- szervező munka végzése a családban jelentkező nevelési problémák és hiányosságok káros hatásainak enyhítése érdekében (szabadidős, közösségi rendezvények, táborozás stb.).

##### **Adminisztratív tevékenység**

- esetenapló vezetése,
- betétlap vezetése a szolgáltatásban részesülő gyermekekről,
- együttműködési megállapodás kötése (tájékoztatás a szolgáltatás tartalmáról, panaszjog gyakorlásáról, együttműködési szándékról).

##### **Észlelő és jelzőrendszer működtetése**

- a családok és gyermekek életkörülményeinek, szociális helyzetének, szolgáltatások iránti szükségleteinek figyelemmel kísérése,
- a jelzőrendszer tagjainak felhívása jelzési kötelezettségeik teljesítésére,
- a beérkezett jelzések fogadása,
- intézkedések megtétele, amelyről tájékoztatja a jelzést tevőt,
- éves szakmai tanácskozás tartása,
- éves jelzőrendszeri intézkedési terv elkészítése,
- kapcsolattartás az Országos Kríziskezelő és Információs telefonszolgálattal.
- 

#### **4.3.1.5. Az egyes TSZK-k szakmai munkája során felmerülő legjellemzőbb problémák beszámolóik alapján**

A város különböző területein működő TSZK-k tapasztalatai a felmerülő problémák tekintetében eltérők, azok különböző fajsúllyal jelennek meg.

#### **a) Arany János úti TSZK**

Ellátási területük (Tetemvár, Békeszálló telep) egy részén jellemzően komfort nélküli kis családi házakban több generáció él együtt. A családok gondjai jellemzően anyagi, megélhetési, lakhatási, mentális és egészségügyi problémák formájában jelentkeznek. A védelembe vett gyermekeknél a kiváltó ok túlnyomóan az iskolai hiányzások, magatartás- teljesítményzavar, magántanulói jogviszony, lopás, rablás, szülői elhanyagolás, korai gyermekvállalás. A nyomortelepek felszámolásának keretében a Békeszálló telepen élők száma az elmúlt években jelentősen csökkent.

A belvárosban és vonzáskörében a lakosok közművesített területen, saját tulajdonú lakásokban, önkormányzati bérlakásokban vagy albérletekben élnek. Jellemzően lakhatási problémák, ügyintézésben való segítségnyújtás, anyagi problémák jelentkeznek. Igen magas a területen a nyugdíjas és felnőtt lakosok száma, ezzel szemben a gyermekek száma igen alacsony.

#### **b) Avasi területi TSZK**

Az ellátási területen nagyszámban él hátrányos és halmozottan hátrányos helyzetű 7-18 év közötti gyermek, akik jogosultak a szünidei étkezés igénybevételére. Összesen ez 200 háztartást érint, akik az ellátási terület különböző pontjain élnek. Az étkeztetés igénybevételéhez előírt szükséglet felmérés elvégzése ezért a családsegítő munkatársak részére akár két hét kiesést is jelenthet a családok gondozásának folyamatából. Pozitív hozadéka azonban a látogatásoknak, hogy lehetőség nyílik ezáltal olyanokkal való kapcsolatfelvételekre is, akik eddig nem kerültek a szakemberek látószögébe, hiszen a jelzőrendszer tagjaitól nem érkezett jelzés velük kapcsolatban.

Az Avasi lakótelepen „ütemenként” más és más gondok fordulnak elő.

A II. ütemben pl. lényegesen magasabb azoknak a családoknak a száma, akik bekerültek az ellátórendszerbe és részt vesznek gondozási folyamatban. Az életviteli problémák mellett igen magas arányt mutatnak a családi-kapcsolati problémák és a családon belüli bántalmazások, melyek összefüggnek egyéb problémátípusokkal, pl. magatartászavarral, gyermeknevelési problémákkal. Jellemző ezeknél a családoknál a családban élő gyermekek nagyszámú igazolatlan hiányzása is.

A külterületi részekben (pl. Vargahegy, Csermőke dűlő, Muszkás telep, Avasalja, Pingyom) számtalan a rászoruló család. Jellemző a foglalkoztatottság hiánya, a területek infrastruktúrájának elégtelensége. Főképp életvezetési problémák merülnek fel, amelyek szoros családgondozással orvosolhatóak.

#### **c) Kassai úti TSZK**

A TSZK lakótelepi környezetben, telepi városrészekben és külterületen egyaránt végzett gondozást az elmúlt évben. A gyermekvédelmi problémák a városrész minden körzetében megjelennek, de koncentráltan elsősorban a lakótelepek azon részén, ahol hátrányos helyzetű családok élnek (Pl. Szentpéteri kapu 70. szám), a telepi lakóövezetek megmaradt részén és egyre nagyobb számban a Miskolc külterületén meghúzódó családok körében.

A lakótelepen megjelenő gyermekvédelmi problémák elsősorban a családok működésének zavaraiából, a szülők szenvedélybetegségéből, a nevelési hiányosságokból, családon belüli konfliktusból fakadnak. Még mindig magas az iskolai hiányzások száma, melyek oka igen sokrétű, eredhet a családi szabályok hiányából, a következtelen neveléséből, a tanulási problémák kezelésének hiányából, a szülők munkanélküliségéből, anyagi problémákból valamint a fiatalok céltalanságából, korai gyermekvállalás nehézségeiből, motiváció nélküliségből egyaránt.

#### **d) Diósgyőr-Vasgyári Területi Szolgáltatási Központ**

Még a város egészére nézve a lakosság szám csökkenése jellemző, addig a TSZK ellátási területén némi emelkedés figyelhető meg. Főleg a felnőtt és nyugdíjas korosztály körében. A segítségért folyamodó családok nagy része 3 vagy több gyermeket nevel háztartásában. Jelentős közülük a gyermeket egyedül nevelő szülők száma is, amely további nehézséget okoz. Sok szülő alkalmatlan a nevelésre, értékrendjük, életvitelük miatt elhanyagolják gyermekeiket. Nő a fiatalos anyák száma, akik esetében a kisbaba ellátás területén is súlyos hiányosságokat tapasztalnak.

Probléma továbbá a higiénia hiánya. A tapasztalatok szerint az óvodák sok mindent átvállalnak a szülőktől az elhanyagoltabb gyermekekkel kapcsolatban pl. tiszta ruhát adnak nekik, megmosdatják őket. Az iskolákban viszont erre már nincs lehetőség.

A lyukói területen lényegesen nagyobb a védelemben vett gyermekek száma, mint a város más területén. Ennek lakókörnyezetből adódó okai ismertek. Leggyakoribb gond az iskolai hiányzás, az iskolai magatartási probléma, szabálysértések elkövetése, korai gyermekvállalás.

Az alapellátás keretében a családgondozás azoknál a családoknál eredményes, ahol a szülő maga is fontosnak tartja, hogy a gyermekével kapcsolatos veszélyeztetés megszűnjön, illetve képes abba erőt, energiát fektetni, hogy megfeleljen a társadalmi elvárásnak, miszerint a gyermek érték, nevelését elsősorban a családnak kell biztosítania.

#### **e) Diósgyőri-Vasgyári területi Szolgáltatási Központ – Perecesi TSZK**

A területen élő családok gyermekeinek esetében változatlanul az iskolai hiányzás a legnagyobb probléma.

Az intézmények - elsősorban óvodák - jelzései alapján nem kielégítőek a higiénés szokások, gyakori a szülői elhanyagolás, amely elsősorban a rossz lakáskörülményekkel, szülői pozitív minta hiányával hozható összefüggésbe.

A területen – lakóparkokban - élő középosztálynál új problémaként jelent meg a gyermekek részére a védőoltás beadatásának hiánya, amely általában vallási meggyőződéssel vagy táplálkozási extrémizmushoz való ragaszkodással hozható kapcsolatba.

#### **4.4. Gyermekjóléti alapellátás - Gyermekek Napközbeni Ellátása**

A gyermekek napközbeni ellátása keretében azon családban élő gyermekek életkorának megfelelő nappali felügyeletét, gondozását, nevelését, foglalkoztatását és étkeztetését kell megszervezni, akiknek szülei, nevelői, gondozói munkavégzésük, munkaerő-piaci részvételt elősegítő programban, képzésben való részvételük, betegségük vagy egyéb ok miatt napközbeni ellátásukról nem tudnak gondoskodni.

Miskolc város területén a gyermekek bölcsődei ellátását a MESZEGYI integrált intézmény Gyermekek Napközbeni Ellátása Bölcsődei Igazgatósága irányításával biztosítja.

2017. évben a feladatellátás változatlanul 10 bölcsődében, 58 csoportszobában, 784 engedélyezett férőhelyen történt.

##### **A férőhely számok megoszlása a telephelyek között az alábbi volt:**

• Napsugár Bölcsőde	56 férőhely
• Dobó Katica Bölcsőde	84 férőhely
• Petneházy Bölcsőde	56 férőhely
• Kilián Bölcsőde	84 férőhely
• Heim Pál Bölcsőde	84 férőhely
• Margaréta Bölcsőde	84 férőhely
• Diósgyőri Bölcsőde	84 férőhely
• Katica Bölcsőde	56 férőhely
• Mesemalom Bölcsőde	84 férőhely
• Napraforgó Bölcsőde	112 férőhely

A telephelyek elhelyezkedéséből adódóan a város területe a szolgáltatás vonatkozásában szinte teljesen lefedett, így a szülők, igényeiknek megfelelően a lakóhelyhez vagy a munkahelyhez közelebb eső bölcsődébe írathatják be gyermekeiket.

Az intézmény bölcsődéiben elsősorban a Miskolcon élő és a közelében dolgozó szülők gyerekeiről gondoskodnak, azonban engedélyezett keretek között a város vonzáskörzetéből fogadnak gyermekeket abban az esetben, ha a szülők munkahelye miskolci székhelyű.

##### **4.4.1. Az ellátást igénybevevő családok jellemzői:**

Az alapellátást igénybevevő gyermekek szociális háttere és a szülők iskolázottsága nagyon változó. Az avasi lakótelepen lévő Katica és Napraforgó Bölcsődék ellátottjainak körében nagyobb számban fordulnak elő olyan családok, ahol a szülők csak nyolc általános vagy szakiskolai végzettséggel rendelkeznek. Ebbe a két bölcsődébe kerülnek rendszeresen felvételre a közeli Családok Átmeneti Otthonában élő anyák gyermekei is, akik esetében gyakran szocializációs hátrányok is megjelennek.

Ezzel szemben a Petneházy és a Mesemalom Bölcsődékben – ahol a közelben lévő intézmények dolgozói között – sok, diplomás szülő kéri gyermeke felvételét, elvétve jelenik meg az aluliskolázottság és a szociális probléma.

A többi bölcsőde esetében – Napsugár, Dobó Katica, Heim Pál, Margaréta, Kilián, Diósgyőri – átlagosnak mondható a szülők összetétele, a gyermekek szociális háttere.

Nevelésbe vett gyermek is előfordult az elmúlt évben a beíratottak között pl. a Napsugár és a Heim Pál Bölcsődékben. Egy fiatalos anyuka gyámság alatt álló gyermeke a Napraforgó Bölcsődébe nyert felvételt.

Több esetben a családsegítő, vagy a korai fejlesztő javaslatára kerül felvételre a gyermek. Ilyenkor a lehetőségeknek megfelelően folyamatos a kapcsolattartás a szakemberek és a kisgyermeknevelők között.

Változó számban előfordulnak egyszülős családok is, ahol jellemzően az anyukák nevelik gyermeküket vagy gyermekeiket.

#### **4.4.2. A beíratott gyermekek demográfiai jellemzői, korösszetétele:**

A bölcsődei ellátást igénylő családok száma az elmúlt évek tendenciájának megfelelően folyamatos növekedést mutat. Ez néhány bölcsőde esetében kiemelten jelenik meg. A Petneházy, a Mesemalom, a Margaréta, a Diósgyőri Bölcsődékben az elmúlt években, így 2017-ben is bölcsődénként 15-20 olyan gyermek volt, akiket nem tudtak a szülői igényeknek megfelelő időpontban felvenni, vagy a nevelési-gondozási év folyamán egyáltalán nem nyílt rá lehetőség.

#### **A bölcsődékbe beíratott gyermekek éves átlag száma 2017-ben, ezen belül bölcsődénként a gyermekek korösszetételét mutató átlag adatok:**

Bölcsőde		Összesen:	1-11 hónapos	12-23 hónapos	24-35 hónapos	36 hó feletti
Neve	Férőhelyek száma					
Napsugár	56	49	0,167	6	31	11
Dobó Katica	84	68	0,000	12	49	8
Petneházy	56	50	0,000	8	34	8
Kilián	84	65	0,333	10	44	10
Heim Pál	84	68	0,000	15	46	7
Margaréta	84	66	0,500	9	50	8
Diósgyőri	84	73	0,583	14	48	11
Katica	56	50	0,333	11	36	3
Mesemalom	84	74	0,000	11	47	16
Napraforgó	112	106	0,167	24	66	16
Összesen:	784	669	2,083	120	449	98

A gyermekek életkori megoszlására jellemző, hogy egyre fiatalabb korban íratják be a szülők a gyermeket. A GYED extra lehetőségét kihasználva minden bölcsődében van egy éves kor alatti és jelentős számban két év alatti gyermek. Ebből kifolyólag a 14 férőhelyes szobákba csak 12 gyermeket lehet felvenni a jogszabályok betartása miatt.

További problémát vet föl az is, hogy a nevelési-gondozási év végén a 3. életévüket betöltött gyermekek közül – szellemi és testi fejletlenségre tekintettel - egyre kevesebb gyerek mehet el óvodába, így nem üresednek meg férőhelyek.

#### **Emelt normatíva lehívására jogosító gyermekek száma 2017. évben:**

Bölcsőde		SNI ellátás 150% Gyermekek száma	H.H. 105% Gyermekek száma	H.H.H. 110% Gyermekek száma
Száma	Neve			
1.	Napsugár	0,500	0,000	0,500
4.	Dobó Katica	0,083	1,333	0,583
7.	Petneházi	0,000	0,000	0,000
9.	Kilián	0,667	0,250	1,333
11.	Heim Pál	0,250	0,000	0,000
15.	Margaréta	0,250	0,250	0,250
16.	Diósgyőri	0,500	0,667	0,000
23.	Katica	0,000	0,333	0,000
24.	Mesemalom	1,333	0,000	0,000
25.	Napraforgó	1,083	4,083	2,167
<b>Összesen</b>		<b>0,467</b>	<b>0,692</b>	<b>0,483</b>

A sajátos nevelési igényű gyermekek felvétele - akik jellemzően kis számban fordulnak elő - tovább korlátozza a csoportszobába felvehető gyermekek számát.

A bölcsődébe járó gyermekek között alacsony a gyámügyi hatóság határozata alapján hátrányosnak, illetve halmozottan hátrányos státuszúnak minősülő ellátott. A 2017. évi átlagszámok alapján csak a Napraforgó Bölcsődében haladta meg folyamatosan az egy éves átlagot. A normatíva igénylésénél ezekben az esetekben figyelemmel kell lenni a határozat érvényességére.

#### A bölcsődék kihasználtságát mutató adatok 2017. éves átlaga:

Bölcsőde		Beíratottakhoz viszonyítva %	Ténylegesen gondozotthoz viszonyítva %
Száma	Neve		
1.	Napsugár	85,54	64,70
4.	Dobó Katica	80,29	58,08
7.	Petneházy	84,49	63,94
9.	Kilián	77,08	54,67
11.	Heim Pál	79,89	59,63
15.	Margaréta	78,83	54,42
16.	Diósgyőri	83,56	62,72
23.	Katica	89,02	82,16
24.	Mesemalom	86,75	63,19
25.	Napraforgó	91,66	71,38
<b>Összesen</b>		<b>83,71</b>	<b>63,03</b>

A bölcsődék eredményességét a kihasználtság adataival lehetséges a legjobban szemléltetni.

A bölcsődei csoportok 14 főre engedélyezettek, azonban a szakmai jogszabályok rendelkezéseit be kell tartani, így pl. az NM rendelet sajátos nevelési igényű, illetve korai fejlesztésre és gondozásra jogosult gyermekek csoporton belüli létszámára vonatkozó korlátozásokat.

A bölcsődei beíratottság mutatói esetében gyakorlatilag csak abban az esetben lenne elérhető a 100%-os beíratottság, ha minden bölcsődés gyermek betöltötte volna a második életévét és teljesen egészséges lenne. Ezek figyelembevételével a 2017.12.31-ei 77% és 87% körüli beíratottsági mutatók

megfelelőek, különösen, hogy januártól folyamatosan ütemezve újabb előjegyzett gyermekek kezdik meg a beszoktatásukat.

A Gyvt. 42. § (4) bekezdése alapján a bölcsődei ellátás keretében az alapszolgáltatáson túl speciális tanácsadás, időszakos gyermekfelügyelet, gyermekhotel működtetése vagy más gyermeknevelést segítő szolgáltatás is biztosítható. A bölcsődékben ezért az alapellátási feladaton túl játszócsoport és gyermekfelügyelet működik. Jelenleg a be nem töltött férőhelyek terhére tudják fogadni a szolgáltatás iránt érdeklődő családok gyermekeit. A Napsugár, a Diósgyőri és a Mesemalom Bölcsődékben már van kialakított helyiség a szolgáltatás elkülönítésére, de a tárgyi feltételek fejlesztése folyamatosan történik. A személyi feltételek biztosítását követően lehet bővíteni a szolgáltatást.

A Katica és a Dobó Katica Bölcsődékben a felújítási munkálatok során építésszerűen kialakításra kerültek az alapellátáson túli szolgáltatás nyújtására alkalmas helyiségek, a hozzájuk kapcsolódó vizes blokkokkal együtt, de az egyéb tárgyi és személyi feltételek nem állnak még rendelkezésre a szolgáltatások beindításához.

A törvényi szabályozás lehetőséget nyújt sajátos nevelési igényű vagy korai fejlesztésre, gondozásra szoruló gyermekek integrált nevelésére is, ezért több bölcsődében az igényekhez igazodva került kialakításra egy-egy csoportszoba, ahol fogadják az eltérő fejlődésű gyermekeket.

A város több körzetében a bölcsődei férőhelyek iránti megnövekedett igényt csak kapacitásbővítéssel lehetséges majd biztosítani.

#### **4.4.3. Személyi feltételek**

A bölcsődei ellátás személyi és tárgyi feltételeit többek közt az NM rendelet, a bölcsődei nevelés-gondozás szakmai szabályai, módszertani levelek (Szociális füzetek, Széchenyi terv 2012) és „A bölcsődék működési engedélyeinek feltételei” című (Országos Család- és Gyermekvédelmi Intézet, 1998) kiadványok szabályozzák.

A bölcsődében a meglévő, engedélyezett dolgozói létszám a munkakörökhöz tartozó előírásoknak megfelelő szakképzéssel rendelkező szakemberekkel van betöltve.

Iskolai végzettség tekintetében öröndetes, hogy egyre több bölcsődevezető (nyolc fő) és csoportban dolgozó kisgyermeknevelő (23 fő) rendelkezik főiskolai, egyetemi végzettséggel, vagy kezdi meg tanulmányait különböző felsőoktatási intézményekben. Jelenleg 30 fő kisgyermeknevelő kezdte meg tanulmányait csecsemő-, és kisgyermeknevelő BA szakon.

A szakmai létszámra jellemző, hogy a dolgozók közül néhányan nyugdíjazásukra várnak, többen közülük már a felmentési idejüket töltik. A szakfeladatnak megfelelő határozott idejű helyettesítésről minden esetben gondoskodott az intézmény.

Egyre több fiatal munkatárs vállal gyermeket, így a GYES-en, GYED-en lévők helyettesítéséről is folyamatosan gondoskodni kell.

A pályakezdő friss szakképzettséggel rendelkező kisgyermeknevelők szakmai munkáját a régebbi dolgozók igyekeznek támogatni, beilleszkedésüket elősegíteni.

A bölcsődékben működő főzőkonyhák mindegyike 2017. április 16-tól a KEM Kft. üzemeltetésébe került és tálalókonyhává alakult át. Ez természetesen érintette a konyhai dolgozókat is, akiknek munkaviszonya az intézménynél megszűnt.

#### **4.4.4. Tárgyi feltételek**

Összességben a bölcsődék tárgyi felszereltsége kielégítőnek mondható. A gyermekcsoportok játékkészletében jelentkezett igény - a különböző építőjátékok, szerjáték kellékek, mesekönyvek tekintetében - az elhasználódott készletek pótlására.

A lakosság körében felmerülő igényekre tekintettel további férőhelybővítésekkel összekötött infrastrukturális fejlesztések előkészítése kezdődött meg. Ezek megvalósulásának következtében a Diósgyőri és a Margaréta Bölcsőde 1-1 gondozási egységben, 2-2 csoportszobában 28-28 férőhellyel, a Heim Pál Bölcsőde pedig 3 gondozási egységben 6 csoportszobában 84 férőhellyel fog bővülni, amely természetesen a kapcsolódó energetikai és infrastrukturális fejlesztéseket is magában foglalja majd.

#### **4.4.5. Szakmai munka**

A bölcsődék szakmai munkáját elsősorban a Gyvt. és a kapcsolódó végrehajtási rendelkezések - mint pl. az NM rendelet - határozzák meg, valamint a szakmai munkához kapcsolódó ajánlások, módszertani levelek, szakmai alapprogram az irányadóak.

A gyermekek ellátása, felvétele, beszoktatása, a szülőkkal történő kapcsolattartás, az adminisztrációs feladatok, az élelmezési és anyaggazdálkodási feladatok, stb. egységes szabályozások alapján történnek.

A gyermekekkel végzett szakmai munkán túl a legjellemzőbb feladatcsoportok az alábbiak:

- gyermekek felvétele, beszoktatások, családlátogatások;
- szülőkkal történő kapcsolattartás;
- ellenőrzések, belső ellenőrzések;
- szakmai kapcsolattartás;
- élelmezés.

#### **4.4.6. 2017. évben megvalósult fejlesztések**

Építészetiileg az elmúlt években több telephely részben vagy egészben felújításon esett át.

2017-ben a „Családbarát, munkába állást segítő intézmények, közszolgáltatások fejlesztése” TOP-6.2.1-15 projekt keretében a Katica és a Dobó Katica Bölcsődéket érintően történt infrastruktúra fejlesztés, mely kiterjedt az épület fűtés, vízvezeték és elektromos rendszerének korszerűsítésére, a gondozási egységekhez tartozó vizesblokkok felújítására, a külső nyílászárók cseréjére, a tető vízzáró szigetelésére, a tetők vízelvezető csatornáinak cseréjére, légtechnika kialakítására és külső hőszigetelésre.

A Dobó Katica Bölcsőde esetében a játszóudvaron megtörtént a játszó teraszok lekerítése – így tudnak a gyerekek levegőzni – de az udvari játékok helyreállítása és az udvar feltöltése, újra füvesítése, homokozók kialakítása, helyreállítása csak 2018-ban fog megtörténni, várhatóan képviselői támogatásból és a műszaki csoport további közreműködésével.

A károsodott beépített szekrények javítását, festését, a csoportszobák meghibásodott linóleumainak javítását, részleges cseréjét, a projekt átadását követően az intézmény műszaki csoportja végezte.

További megvalósult fejlesztések:

- A Mesemalom Bölcsődében a korábban kialakított sószobában képviselői alapból egy újabb sószoba létesült, sófal került beépítésre és egy sóhomokozóval is gazdagodott a bölcsőde.
- A Napraforgó Bölcsődében képviselői alapból és szülői, illetve céges hozzájárulásból szintén sószoba került kialakításra, továbbá két sófalat és egy só generátort építettek be. Ezen kívül egy só-homokozóval is bővült a gyermekek játszási lehetősége.
- A Dobó Katica Bölcsődében a csoportszobákba játékbútorok beszerzése történt képviselői forrásból.
- A Katica Bölcsőde a Generáli Biztosító pályázati forrását felhasználva 15.000 Ft értékben szerzett be fajtáékokat.

#### **4.4.7. Jó gyakorlatok**

A szülőkkal történő fokozatos beszoktatás során a kisgyermeknevelők - figyelembe véve a gyermekek és szülők igényeit - segítik a bölcsődei élet megismerését, elfogadását.

A bölcsődevezetők a beszoktatás ütemtervének elkészítésénél figyelemmel vannak az előjegyzett gyermek életkorára, fejlettségi szintjére, lehetőség szerint a gyermek és kisgyermeknevelő temperamentumára.

A beszoktatás része a családlátogatás, amelynek során a család és a kisgyermeknevelők kölcsönösen megismerhetik egymást.

A bölcsődék által szervezett családi programok, nyílt napok szintén megkönnyítik a beszoktatás sikerességét.

#### **4.4.8. Bölcsődei szociális munka**

A 2014. évben elindított bölcsődei szociális munka célja, hogy a segítő jelenléte lehetőséget nyújtson a megelőzésre, a konfliktuskezelésre és a szociális munka eszközeivel közvetlen segítség nyújtásra legyen

lehetőség a komplex problémák megoldására. A szülők és a bölcsődei dolgozók igényeitől függően a bölcsődei szociális munka változatos intenzitással folyik. A családgyógyászok rendszeres időpontokban vagy igény esetén megjelennek a bölcsődékben és felveszik a kapcsolatot a szülőkkel, segítik a kisgyermeknevelőket a felmerülő kérdések megoldásában.

#### **4.4.9. Szakmai gyakorlatra érkező diákok felkészítése a szakmai vizsgára**

Az intézmény telephelyein folyamatosan fogadják a szakmai gyakorlatra érkező diákokat.

Egész évben jelen voltak pl. az MSZC Ferenczi Sándor Egészségügyi Szakgimnázium, a MIOK József Nádor Gimnázium és Szakképző, és az Oktatási Stúdió '90 tanfolyami képzésben résztvevők.

Több iskola indított egyéb szakképzéseket, pl. gyógy-és sportmasszáz, gyógyszer-tárolási asszisztens, stb. A képzésekhez kapcsolódó 56 óra gyakorlatot az intézmény biztosította bölcsődéiben.

Rendszeresen érkeznek hallgatók a felsőoktatásból is, pl.: Eszterházy Károly Egyetemről, a DE Hajdúböszörményi Kampuszáról, vagy a Nyíregyházi Egyetemről.

### **4.5. Gyermekjóléti alapellátás - Gyermek átmeneti gondozása**

A gyermek átmeneti gondozását, mint gyermekvédelmi alapellátási feladat részletes szabályait - melyek formája Családok Átmeneti Otthonában és Gyermek Átmeneti Otthonában valósulhat meg – a Gyvt. 50-51. §-a és az NM rendelet 52-73/C. §-a fekteti le.

Az alapellátás keretében a családban nevelkedő, rászoruló gyermekeket ideiglenes jelleggel lehet átmeneti gondozásban részesíteni a bentlakásos gyermekintézményekben.

A gyermek átmeneti gondozása keretében – kivéve, ha a gyermek átmeneti gondozását családok átmeneti otthona biztosítja – a gyermek testi, értelmi, érzelmi és erkölcsi fejlődését elősegítő, az életkorának, egészségi állapotának és egyéb szükségleteinek megfelelő étkeztetéséről, ruházattal való ellátásáról, mentálhigiénés és egészségügyi ellátásáról, gondozásáról, neveléséről, lakhatásáról kell gondoskodni.

A gyermek átmeneti gondozását - a szülői felügyeletet gyakorló szülő vagy más törvényes képviselő kérelmére vagy beleegyezésével – ideiglenes jelleggel, teljes körű ellátással kell biztosítani, ha a szülő egészségügyi körülménye, életvezetési problémája, indokolt távolléte vagy más akadályoztatása miatt a gyermek nevelését a családban nem tudja megoldani.

A Miskolc, Egyetem út 1. szám alatti épületben változatlanul a gyermekjóléti alapellátás keretében gyermek átmeneti gondozását biztosító két szakmai egység különváltan működik az átmeneti otthonoknak helyet adó épületrész külön bejáraton keresztül érhető el, míg a földszinten a GYÁO található.

2016. május 1. napjától a Miskolc, Egyetem út 1. szám alatti épületben megkezdte működését a MEFI, így jelenleg az ingatlan három, egymástól független és tevékenységprofiljában is eltérő intézmény, illetve szakmai egység használatában van.



#### **Családok Átmeneti Otthona**

A Családok Átmeneti Otthona (a továbbiakban: CSÁO) határozatlan idejű működési engedéllyel rendelkezik. A működési engedély szerint a szakmai egység 40 férőhelyes (3 csoport) átmeneti otthon, mely a gyermekjóléti alapellátás keretében gyermek átmeneti gondozását biztosító családok átmeneti otthona.

##### **4.5.1.1. Ellátási területe**

Miskolc város közigazgatási területe és a Társuláshoz tartozó települések.

##### **4.5.1.2. Személyi feltételek**

Az átmeneti otthonban a jogszabályi előírás szerinti szakmai létszám biztosított: 1 fő szakmai vezető, aki egyben a Gyermek Átmeneti Otthona (továbbiakban: GYÁO) vezetője is, 2 fő családgyógyász, 4 fő gondozó, 1 fő pszichológiai tanácsadó heti 5 órában megbízási szerződéssel. Az elmúlt évben több személyi változás is történt, ezt a szakmai egységet is jellemzi a nagyfokú fluktuáció és a pályaelhagyás.

##### **4.5.1.3. Tárgyi feltételek**

A három csoport az alapellátás által használt épületrész felső szintjén helyezkedik el családszobákat és közös helyiségeket foglal magába, az átjárhatóság biztosításával. Az 1973-ban átadott épület állaga az



elmúlt időszakban leromlott, a korszerűtlen nyílászárók miatt a falak vizesedése mindennapossá váltak, a javításokra folyamatosan szükség van annak ellenére, hogy az év során a karbantartásokat (tisztasági festés, felmerült problémák elhárítása) ütemezetten próbálják elvégezni.

2016. december 31. napjával a gondozottak számára étkeztést biztosító MESZEGYI főzőkonyha (Miskolc, Egyetem út 1.) bezárásra került, ezért az ellátottak étkeztetését 2017. áprilisától a közétkeztetés teljes rendszerét működtető Kórház- és Menzaétkeztetés Szolgáltató Kft. biztosítja.

#### **4.5.1.4. Szakmai munka**

Az Otthon szakmai munkájánál az alábbi szempontokat és követendő feladatokat tervezték és valósították meg 2017-ben:

- A krízishelyzetbe került családok érdekében a gondozói tevékenység minél magasabb szintű és hatékonyságú biztosítása, a családgondozói és gondozói kompetencia határok erősítése.
- Folyamatos pályázatfigyelés, beadási határidők követése, amelyek a szakmai munka végzését elősegítik.
- A dolgozók képzésének, továbbképzésének figyelemmel kísérése, elősegítése.
- A szakmai kapcsolatok, együttműködések további szélesítése, ápolása a gondozottak magasabb szintű ellátása, gondozása érdekében.
- A gondozottak önállóságának növelése, életkörülményeinek, életminőségének a javítása.
- A mentális, kulturális hátrányok folyamatos csökkentése a családok életében.
- A gondozottak szabadidős tevékenységének megszervezése, irányítása, segítése.
- Előadások, foglalkozások szervezése, amelyek a gondozottak megfelelő testi, lelki, egészségi állapotának fejlődését segítik elő.
- A gondozottak munkahely keresésének, munkavállalásának eredményességét növelő foglalkozások, tréningek szervezése a Borsod-Abaúj-Zemplén Megyei Kormányhivatal munkaügyi szerveivel.
- A gondozottak kihelyezését, tartós lakhatásának megoldását elősegítő lehetőségek kutatása, széles körű kihasználása.
- Zsebpénzkezelés.
- Raktárkezelés, felvételezés, utalványoztatás, selejtezés.
- Szabadidős programok, kulturális rendezvények, kirándulások, táborozások szervezése, koordinálása, eredményes lebonyolítása, az ünnepek családi hangulatú megszervezése.
- Bérlet- és autóbuszjegy igénylésével, vásárlásával, elszámolásával együtt járó feladatok biztosítása.
- Az Otthonba gyakorlatra érkező hallgatók munkájának segítése, koordinálása, értékelése.
- Étkezési igény, élelemigény igénylése a hétfői és ünnepi főzésekhez, sütésekhez.
- Az Otthon és a tárolók dekorációinak folyamatos szinten tartása, frissítése.
- Szociális és társintézményekkel kialakított jó kapcsolatok fenntartása, erősítése.
- A gyermekek iskolai munkájának folyamatos segítő ellenőrzése, támogatása.

Az intézmény 2017. évben is folyamatosan fogadta a főiskolai és szakiskolai hallgatókat, akiknek a szakterületüknek megfelelően az intézményben dolgozó szakemberek nyújtottak maximális segítséget, hogy megerősítést kapjanak jövőbeli munkájukhoz.

A családgondozók még fokozottabban tartanak kapcsolatot a jelzőrendszer tagjaival, nagy figyelmet fordítanak az együttműködések fenntartására, szorosabbá tételére, lehetőség szerinti bővítésére, a személyes kapcsolatok ápolására.

Az intézménybe történő bekerülés gyakorlata változatlan, a szülő vagy a várandós anya szóbeli és írásbeli kérelmére történik. Az ellátottak körében leggyakrabban indokolásként megjelölt problémák továbbra is az alábbiak voltak: párkapcsolati problémák, életvezetési problémák, otthontalanná, hajléktalanná válás, családi krízis, bántalmazás. Az elmúlt évben is a családok többnyire életvezetési problémáik, illetve elégtelen lakáskörülményeik miatt kérték az ellátást. A kliensek szűkebb vagy tágabb családon belül, illetve ismeretségeken keresztül tájékoztatják egymást arról, hogy milyen segítséget kaphatnak az otthonban.

A CSÁO-ban 2017. január 1-jén 12 család volt ellátásban (gyermekkel együtt 33 fő), amely kisebb mértékű csökkenést mutat az előző évhez képest. Az év folyamán 19 család, 1 várandós anya, 4 krízisben lévő, összesen 102 fő került elhelyezésre. 2017-ben is többnyire a csecsemős és kisgyermekes családok kértek és kaptak segítséget. Az év folyamán az ellátott gyermekek közül 17 fő 6 év alatti, 17 fő 14 év alatti és 11 fő 18 év alatti volt.

Az ellátásban részesülőknél a mentálhigiénés tanácsadó heti rendszerességgel nyújt segítséget melynek célja, hogy a családok mielőbb képessé váljanak az önálló, teljes értékű életvitelre.

A sok éves tapasztalat azt igazolja, hogy annak érdekében, hogy lakhatási problémájukra megoldást találjanak, változatlanul fontos, hogy az anyák munkát vállaljanak és találjanak, amely a sikeres kigondozás alappillére. A munkavállalást megnehezíti, hogy az ellátottak többsége nem rendelkezik szakmával, nagy részük 8 osztályt, vagy csak 4 osztályt végzett, ezért a továbblépés érdekében felzárkóztatási képzési lehetőség igénybevételét javasolják részükre.

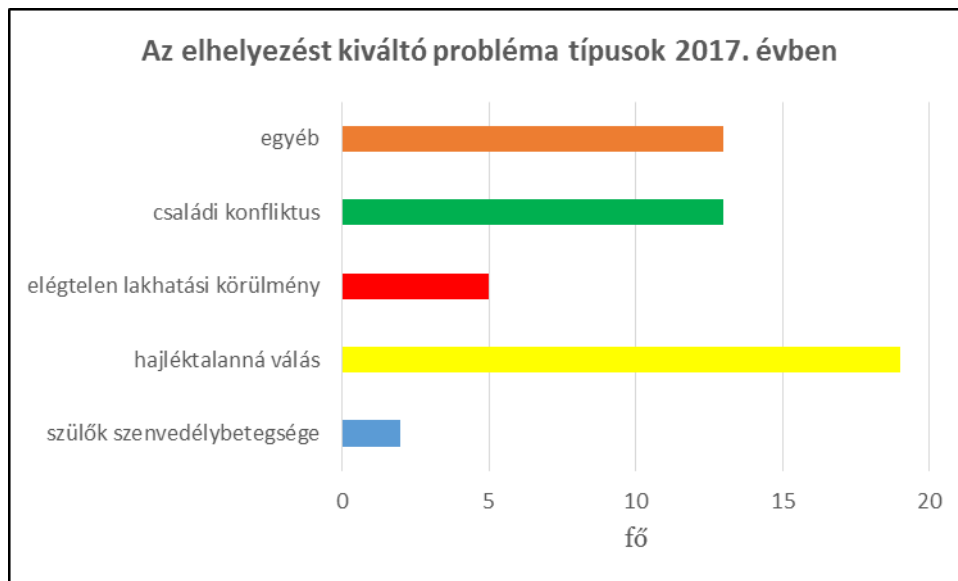
Az intézmény 2017. évben 9 főnek tudott segíteni az elhelyezkedésben, ebből 3 fő közfoglalkoztatott volt.

Az ellátottak többsége az egy éves gondozási időt 2017-ben is igénybe vette az intézményben, de többen éltek a fél éves meghosszabbítás, illetve iskolás gyermek esetén a tanév végéig történő elhelyezés lehetőségével. A tapasztalat azt is mutatja, hogy a kiköltözött családok egy része rövidebb vagy hosszabb idő elteltével újból igénybe veszi az ellátást. Nehezíti a kigondozást, hogy a többgyerekes családoknak nem szívesen adnak albérletet, a díjak magasak, kauciót kellene megfizetni, ezért gyakran jellemző, hogy valamelyik családtaghoz költöznek vissza.

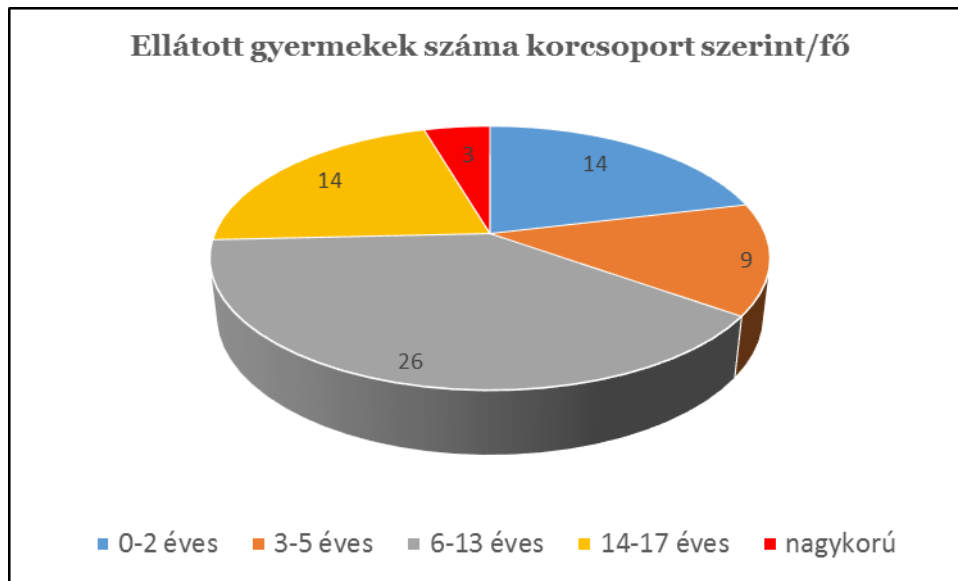
#### 4.5.1.5. Az átmeneti gondozottakkal kapcsolatos statisztikai adatok a férőhely kihasználtság és a gondozási napok tekintetében a 2017. évben

2017. évben a CSÁO-ban

- átmeneti elhelyezettek, gondozottak száma: **66 fő**
- az átmeneti gondozottak gondozási (ellátási) napjainak száma: **12894 nap**
- a gondozottak gondozási napjainak átlaga: **12894 nap/366 nap = 35,33**
- a gondozásból kikerült gyermekek száma: **44 fő**
- egyéb ok miatt kikerült: **38 fő**
- gyermekvédelmi szakellátásba: **5 fő**
- más hozzátartozóhoz került: **1 fő**



#### Az átmeneti ellátott gondozottak összetételére vonatkozó statisztikai adatok



### **Gyermekek Átmeneti Otthona**

A Gyermekek Átmeneti Otthona 2000. január 1. napjától határozatlan ideig szóló működési engedéllyel rendelkezik. A működési engedély szerint a szakmai egység 24 férőhelyes átmeneti otthon, mely a gyermekjóléti alapellátás keretében átmeneti gondozást biztosító bentlakásos gyermekintézmény.

#### **4.5.2.1. Ellátási terület**

Miskolc város közigazgatási területe és a Társuláshoz tartozó települések.

#### **4.5.2.2. Személyi feltételek**

Az átmeneti otthonban az alábbi személyi ellátottság biztosított: 1 fő szakmai vezető, aki egyben a CSÁO vezetője is, 2 fő nevelő, 9 fő gyermekfelügyelő, 1 fő családgyógyozó, 1 fő fejlesztőpedagógus, 1 fő gyermekvédelmi ügyintéző, 1 fő pszichológiai tanácsadó, összesen 16 fő a szakmai létszám.

2017. évben is a fluktuáció és a pályaelhagyás tendenciája jellemezte a szakmai egységet, amelyek elsődlegesen anyagi okok, illetve az egyműszakos munkakörök miatt következtek be. Az időszakos munkaerőhiány, helyettesítések folyamata csapatmunka magas színvonalú és lelkiismeretes elvégzését teszik veszélyeztetetté.

#### **4.5.2.3. Tárgyi feltételek**

A szakmai egység változatlanul 2 egységben, 12+12 fő elhelyezésére szolgáló gyermekcsoportból áll. Mindkét gyermekcsoportban 4 szoba (2-4 ágyas), fürdőszoba, wc, konyha, ebédlő, nappali, nevelői szoba, raktár, spájz található.

A gyermekek átmeneti elhelyezését szolgáló épületegyüttesben a CSÁO-nál leírtak közös problémát jelentenek az alapellátás megfelelő biztosításában. A lehetőségekhez mérten a karbantartási munkák elvégzésre kerülnek, a gyermekek számára az egyéni élettér, a családi környezet ugyan kialakításra került, de az engedélyező hatóság ellenőrzései folyamatosan kifogásolják a tárgyi feltételek hiányosságait, amely előrevetíti egy korszerű, új intézményi részleg kialakítását.

#### **4.5.2.4. Szakmai munka**

2017-ben 70 ellátásban részesülő és 1 krízis ellátásban részesülő gyermek szerepelt a nyilvántartásban, 32 fő új igénylőként került be a gyermekek átmeneti gondozásába.

Az intézményben a pedagóguslétszám jelenleg teljes A tanév során több alkalommal megtartott nevelési értekezlet témája minden esetben a gyermekekkel és szülőkkel való eredményes munkának az elősegítése, napi, heti, havi feladatok megvitatása, értékelése.

Az intézmény az előző évekhez hasonlóan 2017-ben is kiemelt feladatának tartja az alábbiakat:

- **Tanulószoza minden hétköznap 16:00-tól 17:30-ig.** Minden iskolás-korú tanulóval egyenként, személyre szabottan foglalkoznak, felkészülnek a következő iskolai napra, minden

olyan tevékenységet ellátnak, amire az iskolai tanulószobán nem került sor, mert fontos, hogy a gyermek felkészülten menjen iskolába.

- **Az alapkészségek hatékony, stabil, módszeres megalapozása** az alsó tagozat legfontosabb feladata.
- A **képességihiányos tanulók kiszűrése** évfolyamtól függetlenül, fejlesztésük, felzárkóztatásuk a fejlesztő pedagógussal közösen eredményes volt.
- A **tehetséges tanulókkal való foglalkozás** a pedagógiai programjában is alapvető célként szerepel. Ezt bizonyítja, hogy több gyermek az átmeneti ellátás kezdetén még tanulási nehézségekkel küzdött (rossz eredmények, bukás lehetősége), azonban néhány hónap elteltével nagyban javult a tanulmányi átlaguk (2017-ben nem fordult elő bukás az ellátottak között).
- **Pszichológiai fejlesztések, beszélgetések** (Minden hétköznap 16:00-tól pszichológiai tanácsadó vezetésével).
- **Igényt szerinti segítő beszélgetések tartása.**

A gyermekek részére a tankönyveket mindig az adott közoktatási intézmény, a taneszközöket viszont az átmeneti otthon biztosítja.

2017-ben kizárólag 18 év alatti gyermekek és fiatalok alkották az ellátotti kört. Továbbra is a lakhatási problémák, az elégtelen lakhatási körülmények okozták a legtöbb gondot, de egyre több esetben kéri családi konfliktusok miatt a gondozást. Sokszor a gyermek kezdeményezi a felvételét az otthonba a megromlott családi kapcsolatok miatt.

Az otthon munkatársainak továbbra is nagyon jó a kapcsolata a család- és gyermekjóléti szolgálatok családgondozóival, minden beköltözésnél és távozáskor véleményüket és javaslatukat figyelembe véve hozzák meg a döntést a gyermek érdekében. Elsődleges közös cél a gyermekek mihamarabbi családba történő visszagondozása, illetve az, hogy a családok külső segítség nélkül tudjanak önálló életbe kezdeni.

Ezen túl igyekeznek jó kapcsolatot kialakítani a jelzőrendszer többi tagjával is különös tekintettel a Család- és Gyermekjóléti Központ esetmenedzsereivel, akikkel napi szintű volt a kapcsolattartás, esetmegbeszélés, a családlátogatások. Az esetmenedzserek segítségével már gördülékenyen működött, ha a gyermek érdekében hatósági intézkedésre kellett javaslatot tenni.

Az otthonba továbbra is heti rendszerességgel bejár a védőnő, így a gyermekek egészségügyi állapota állandó ellenőrzés alatt van. Napi rendszerességgel konzultálnak személyesen vagy telefonon vele, így mindig elsőként értesülnek az elmaradt oltásokról, státusz vizsgálatokról stb.

A GYÁO az elhelyezés teljes folyamatában arra törekszik, hogy a gyermek és a szülő az intézményi keretek között se veszítse el önállóságát, ellátásáról, szolgáltatások igénybeviteléről ő maga döntsön.

#### **4.5.2.5. Szabadidős programok**

2017-ben is nagy hangsúlyt fektettek a gondozott gyermekek számára a minél sokszínűbb, hasznosabb és érdekesebb szabadidős programokon való részvétel megszervezésére. A szülők bevonása még hatékonyabban működött a családi napok, programok szervezésébe, szívesen és aktívan vettek részt a közös programokban, pl. közös főzések, aszfaltrajzverseny, karácsonyi műsor szervezésében is.

A megye és város több kulturális és sportszervezete adománykérő megkeresésükre pozitívan reagált, így ingyenesen vagy kedvezményesen sikerült különböző színes szabadidős programokat szervezni az ellátottaknak. (pl. Csodamalom Bábszínház előadásainak megtekintése, a Miskolci Vadaspark, a Nyíregyházi Állatkert meglátogatása, az Egri Vár megtekintése, a Miskolc-Tapolcai bobpálya kipróbálása, DVTK szabadidőpark, lovaglás, kisvasutazás kipróbálása stb.)

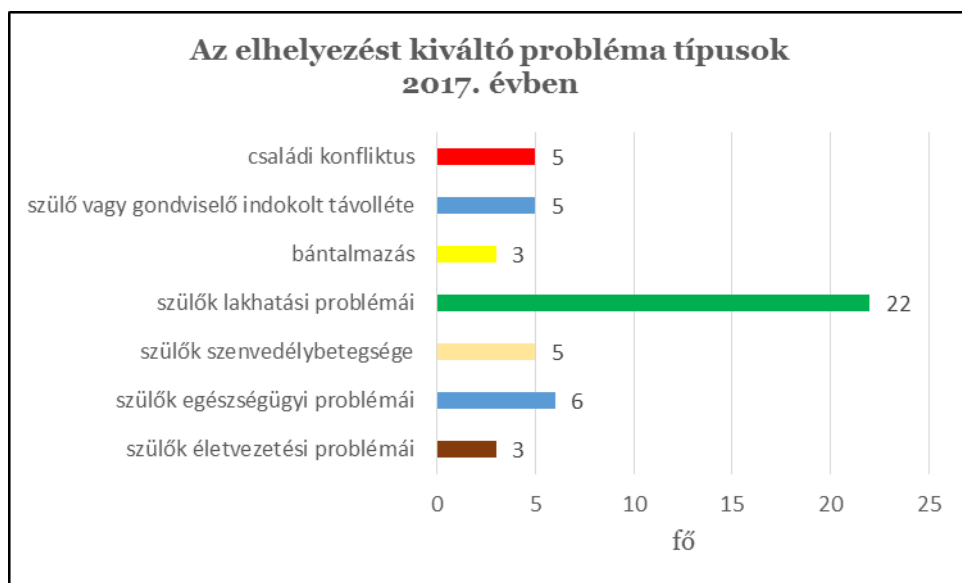
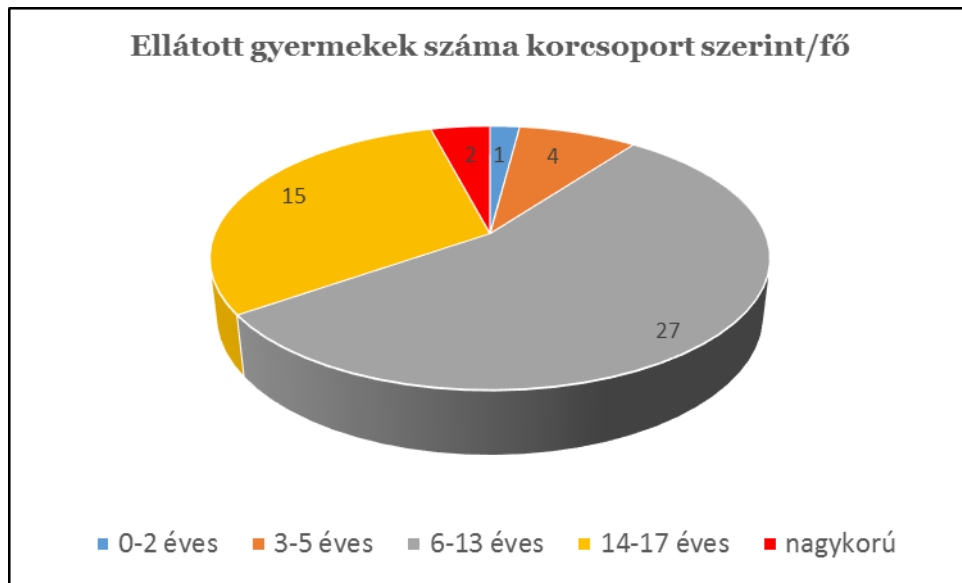
A tudatos és célorientált forrásteremtő törekvéseket az alábbi partnerek támogatták: Antikvárium.hu Kft., Avalon Park, Baptista Szeretetszolgálat, Független Futár Webáruház, Humanic, Libri Könyvesbolt, Mípa Color Kft., P and K Lakástextil, Simon Textil, Tropikál Méteráru.

Ezen kívül több alkalommal rendeztek délutáni sporttevékenységet, közös sütés-főzést, erdei túrát, régiségvásár megtekintését, az aktuális évszakhoz kapcsolódó terménygyűjtést dekorációnak, valamint az elmúlt évben is nagy gondot fordítottak az ünnepek előkészítésére, a minél bensőségesebb ünnepi hangulat megteremtésére.

**4.5.2.6. Az átmeneti gondozottakkal kapcsolatos statisztikai adatok a férőhely kihasználtság és a gondozási napok tekintetében a 2017. évben**

2017. évben a GYÁO-ban

- az átmeneti elhelyezettek, gondozottak száma: **70 fő**
- az átmeneti gondozottak gondozási (ellátási) napjainak száma: **5546 nap**
- a gondozottak gondozási napjainak átlaga: **5546nap/365 nap = 15,19**
- a gondozásból kikerült gyermekek száma: **44 fő**
- szülőhöz hazakerült: **38 fő**
- egyéb ok miatt kikerült: **1 fő**
- gyermekvédelmi szakellátásba: **4 fő**
- más hozzátartozóhoz került: **- fő**
- nagykorúvá vált: **1 fő**



## 5. Szakmai ellenőrzések

2017. év során az intézmény szolgáltatásait érintően az alábbi ellenőrzések megtartására került sor:

Külső ellenőrzést végző szerv	Ellenőrzött szerv, szervezeti egység	Ellenőrzés tárgya
Magyar Államkincstár	Támogató Szolgálat	A TSZ-071/5-2011. – TSZ- 071/7/2011. számú finanszírozási szerződések alapján 2015. évben igénybe vett támogatás elszámolásának és felhasználásának helyszíni ellenőrzése
Magyar Államkincstár	Pszichiátriai nappali ellátások	A PSZ-027/6-2011- PSZ-027/7-2011. számú finanszírozási szerződések alapján 2015. évben igénybevett támogatás elszámolásának és felhasználásának helyszíni ellenőrzése
BAZ. Megyei Kormányhivatal Gyámügyi és Igazságügyi Főosztály	Gyermekek Átmeneti Otthona, Családok Átmeneti Otthona	Működésük 2017. évi ellenőrzése
BAZ. Megyei Kormányhivatal Miskolci Járási Hivatal Élelmiszer-biztonsági és Állategészségügyi Osztály	MESZEGYI Szolgáltatási Központok	Létesítmény ellenőrzés
Magyar Államkincstár	Bölcsődei Igazgatóság	bölcsődei ellátás
BAZ. Megyei Katasztrófavédelmi Igazgatóság Miskolci Katasztrófavédelmi Kirendeltség	Bölcsődei Igazgatóság	tűzvédelmi hatósági átfogó ellenőrzés
Miskolc Megyei Jogú Város Polgármesteri Hivatal Jegyzői Kabinet Belső Ellenőrzési Osztály	Humánpolitikai csoport	Munkaügyi dokumentációk ellenőrzése

Az ellenőrzések olyan szakmai hiányosságokat, amelyek a működést veszélyeztetnék, nem tártak fel. Az ellenőrző hatóság által tett észrevételek felszámolása iránt azonnal, vagy folyamatosan intézkedett az intézmény (pl. dokumentumok bemutatása, ételminták tárolásához hűtőszekrény beszerzése, rovarháló felhelyezése, intézkedési terv készítése, stb.), illetve a fenntartónak jelezte azokat a problémákat, amelyeket saját hatáskörben nem képes megoldani és támogatás szükséges hozzá (pl. infrastruktúra fejlesztése, szükséges felújítások elvégzése).

## 6. Bűnmegelőzési tevékenység

Miskolc Megyei Jogú Város Önkormányzata Közbiztonsági és Bűnmegelőzési Stratégiájának 2017-2018. évi végrehajtásához elfogadott cselekvési programja rögzíti, hogy az elmúlt időszak környezeti problémái, a globális társadalmi-gazdasági változások, a migrációs folyamatok veszélyei olyan problémákat hoztak a felszínre, amelyek kapcsán a biztonság értelmezése megváltozott, így a biztonsági kihívások komplex, rendszerszerű áttekintése rendkívüli fontosságúvá és időszerűvé vált, amely csak az összefogás és együttműködés elve alapján valósulhat meg.

Az önkormányzat feladata és felelőssége is, hogy felkészítse a helyi társadalmat a megelőzés lehetséges módjaira, kialakítsa az ott élők reális veszély- és felelősségérzetét. A bűnözés elleni küzdelem egyik módja a bűncselekmények felderítése és az elkövetők büntetőjogi felelősségre vonása.

A helyi közbiztonság javításában változatlanul kitüntetett szerepe van a rendőrségnek, amelynek a közbiztonságot fenyegető veszélyek azonosításán, elhárításán túl olyan szerepet is be kell töltenie, hogy állandó kapcsolatban legyen a veszélyeztetett közösségekkel, tájékoztassa és informálja a szerzett tapasztalatokról a lakosság széles tömegeit.

A rendőrök mellett a polgárőrök, a közterület-felügyelők, vagyónőrök, a nemzetiségi önkormányzatok, a védőnők, a pedagógusok, a házi- és szakorvosok, a gyermekvédelem szakemberei, a szociális szakemberek, a családsegítők, a szociális és egészségügyi ellátórendszerben dolgozók, az alkohol- és drogmegelőzésben és kezelésben résztvevők az alulról építkező bűnmegelőzés legfontosabb szereplői, akik szoros együttműködésben tudnak eredményesek lenni.

A jogkövető magatartás propagálásán túl folyamatosan kutatni kell a helyi megoldásokat a bűnelkövetés, szabályszegések által érintett gyermekek, kallódó fiatalok, továbbá a hátrányos helyzetű rétegek bűnözéstől való visszatartására.

Miskolc Megyei Jogú Város Önkormányzata a 2016/2017-es tanév folyamán is folytatta a drogprevenációs és bűnmegelőzési kortárs segítő képzést, „Legyen eszed, hogy eszed legyen – Dönts az élet mellett!” címmel, amelyben a korábbi nyolccal szemben már tizenegy miskolci középiskola diákjai vettek részt. Közel 150 diákot szólítottak meg az új elemekkel is bővült program keretében, melynek egyik fontos célja a felelősségtudat növelése volt, illetve az, hogy megmutassa a fiataloknak, hogy mennyi hasznos és értékes program, illetve kikapcsolódási lehetőség várja őket.

A prevenációs programsorozat alapvető célja volt, hogy a felnövekvő generáció számára olyan életvezetési módokat és lehetőségeket mutasson be, amelyekkel korábban nem találkoztak, és olyan bűnmegelőzéssel kapcsolatos szakmai szempontokat emeljenek ki a számukra, amelyre addig nem figyeltek fel.

A program középiskolásokat céltzott meg, hiszen a fiatalok számára meghatározó és sorsdöntő, hogy kortársaik milyen képet alkotnak róluk, ezért a kortárs segítő bevonása a szemléletformáló prevenációs tevékenységbe szakmailag bizonyítottan kiemelkedő.

A program összeállításánál fontos szempont volt, hogy a fiatalok önismerete, önbizalma fejlődjön, emberi kapcsolataikban igényes felnőtté váljanak, a konfliktuskezeléshez szükséges személyiségjegyeik bővüljenek, szemléletmódjuk, problémaérzékenységük előnyösen változzon.

A Borsod-Abaúj-Zemplén Megyei Büntetés-végrehajtási Intézetben (továbbiakban: Büntetés-végrehajtási Intézet), a Drogambulancián és a Miskolci Járásbíróságon a „Nyitott Bíróság” látogatások szakmai és erkölcsi tanulságokkal is szolgáltak a fiatalok számára. Egy-egy előadás 30-50 fő részvételével zajlott. Ez a program nagyon népszerű a fiatalok körében, 2017-ben is a nagyszámú jelentkezés miatt több alkalommal ismétlésre került sor.

2017-ben is szerepelt a programelemek között a rendőrség által tartott „Kábítószer prevenció rendőrségi aspektusból” előadás, és a Miskolci Egyetem Szociológiai Intézete által tartott „Sex, szerelem, párkapcsolat” előadás, amely interaktív módon szólította meg a fiatalokat.

Dr. Tari Annamária klinikai pszichológus a fogyasztói társadalom visszáságaira, az online tér, a közösségi média által sugárzott virtuális valóság veszélyeire hívta fel a figyelmet előadásában.

Dr. Zacher Gábor toxikológus főorvos „Droghelyzet 2017.” címmel tartott előadást a drogok veszélyeiről és hatásairól a középiskolásoknak, szülőknél és pedagógusoknak a Művészetek Házában.

Továbbra is rendkívüli népszerűségnek örvendett a fiatalok körében a Miskolci Nemzeti Színház főpróbáinak a megtekintése, amelyet interaktív beszélgetések követtek.

2017-ben is az Önkormányzat és a MEFI közös szervezésében került sor a „Légy erős! Kábítószer-ellenes Világnap” megrendezésére.

„Legyen eszed, hogy eszed legyen – Dönts az élet mellett!” címmel folytatott közösségi drogprevenációs szolgálat során az Önkormányzat a jövőre nézve is elsődlegesnek tartja, hogy olyan ismeretekkel és tudással vértessze fel a miskolci diákokat, hogy következetesen és határozottan tudják visszautasítani azokat a negatív és gyakran veszélyes hatásokat, amelyekkel bármikor szembesülhetnek, egyben segítsék egészséges „énképük” kialakítását.

Erősíteni szükséges azt a koncepciót, hogy az egy-egy sportközösséghez való tartozás, a művészetek felé való nyitottság konstruktív célként fogalmazódjon meg a fiatalok körében, amely által lelki egyensúlyuk, társas viselkedésük alapjait építhetik sikerrel.

## 6.1. A MESZEGYI bűnmegelőzési tevékenysége

2017. évben az intézmény tovább folytatta komplex és szerteágazó bűnmegelőzési tevékenységét. A jól bevált gyakorlat alapján tovább bővítették és mélyítették az együttműködést, a közös programok tartását az egyházi, civil és egyéb szakmai szervezetekkel. Ennek keretében a MESZEGYI továbbra is fokozott figyelmet fordít az idősek, a szociálisan leszakadók, nehéz helyzetbe jutók körülményeire, hiszen a társadalom leginkább kiszolgáltatott rétege, akik könnyen válhatnak a bűncselekmények elkövetőivé vagy sértettjeivé.

Továbbra is elsődleges feladatuk minden korosztály vonatkozásában a bűnmegelőzés, a prevenció tevékenység folytatása. A jövőben is kiemelt cél a gyermekek védelme, az esélyteremtés, a helyes szocializáció alapjainak lefektetése.

Az idős emberek számára a mindennapok biztonsága elengedhetetlen a jó közérzetük megtartásában. Ebben nyújtanak nagy segítséget a számukra tartott felvilágosító, szemléletformáló előadások, ismertetőanyagok, amelyek által lehetőség nyílik a párbeszédre, és ezáltal is az életminőségük javítását lehet elérni.

A gyermekjóléti és gyermekvédelmi ellátórendszer 2016. január 1-től bekövetkezett struktúraváltása óta a MESZEGYI két szinten látja el feladatait. Külön szervezeti egységben működik a Család- és gyermekjóléti központja, - amely az egész Miskolci járás területén 38 településen és Miskolc városban, valamint a Család- és gyermekjóléti szolgálata, amely Miskolc közigazgatási területén végzi szakmai munkáját.

A Család- és gyermekjóléti központ esettanulmányai elsődlegesen a **hatósági beavatkozást igénylő**, de koordinatív, javaslattevő, együttműködő **szakmai feladatot** végeznek. A jelzőrendszer eredményes működtetésében két jelzőrendszeri tanácsadó munkatárs dolgozik, akik rendszeresen járják a településeket, településrészeket és nyújtanak segítséget a kollégáknak a felmerült problémák megoldásában. Jelzőrendszeri szakmai tanácskozást, szakmaközi megbeszéléseket, esetkonferenciákat, esetmegbeszéléseket tartanak a minél eredményesebb jelzőrendszeri működés érdekében.

A család- és gyermekjóléti szolgálatok a klasszikus családsegítői, valamint a korábbi gyermekjóléti szolgáltatás eseteinek problémamegoldását segítik elő, egyéni-, csoportos és közösségi segítőtevékenység keretében.

A szakmai munka fontos területe az **utcai szociális munka végzése**, amelynek célja, hogy a gyermek családban történő nevelését elősegítse, veszélyeztetettséget megelőzze, megszüntesse, a helyes szocializációjukat támogassa. A legnagyobb probléma változatlanul az, hogy gyakran érdektelenek a szülők, konfliktus van a családban, a fiatalok érdektelenek, a szabadidő hasznos eltöltésének hiánya gyakori táptalaja a bűncselekmények elkövetésének. Az utcai szociális munkások munkaidejük meghatározott részében – napközben és az esti órákban – felderítő munkát végeznek, bejárják azokat a területeket, ahol a célcsoport előfordulása valószínűsíthető, felkutatják a kallódó, csellengő, lakhelyéről önkényesen eltávozó, vagy gondozója által a lakásból kitett, ellátás és felügyelet nélkül maradó gyerekeket.

Ezeknek a felderítéseknek az a célja, hogy a város minden pontján a kiskorúak csoportosulásának helyét megtalálják, a gyerekekkel kapcsolatot létesítsenek, az iskolák, óvodák, játszótérek környékén folyamatosan jelen legyenek. A szociális munkások a nyári időszakig minden péntek este jelen voltak a területen, kivéve a rendőrség által szervezett „ifjúságvédelmi őrjárat” által érintett pénteki napokon, szeptembertől minden hónap első péntekjén betársultak az Önkormányzati Rendészethez.

A Balázs Győző téren jeleztek fiatalok által elkövetett bántalmazást, ezért ezt a területet különösen gyakran érintik a felderítések során. Lehetőség szerint beszélgetést kezdeményeznek azokkal a fiatalokkal, akiknek vélelmezhetően iskolában lenne a helyük. A cél részben az, hogy a fiatalok lássák, van szakember az utcán, akihez baj esetén fordulhatnak, másrészt megelőzze az oktatási intézményekből való, idő előtti távozást.

Az intézmény szakmai munkája során bűnmegelőzési tevékenységéből adódóan továbbra is szoros kapcsolatban, együttműködésben áll a Miskolci Önkormányzati Rendészettel, a Bűnmegelőzési Centrummal, a város 8 polgárőr egyesületével, a közösségi rendőrökkel és a pártfogókkal is.

Az intézmény tagja a Miskolci Kábítószerügyi Egyeztető Fórumnak, amely fontos összehangoló feladatot lát el a drogvédelemben, különös tekintettel a család, a közösségi, közoktatási, média és munkahelyi színtereken.



## **Az intézmény által szervezett, a bűnmegelőzéshez kapcsolódó prevenció programok rövid bemutatása**

A programok szervezésében élen jár a MESZEGYI Avasi TSZK, hiszen ellátási területükön nagy számban élnek gyermekek. A területen tevékenykedő családsegítők mindegyike nagy hangsúlyt fektet az egyéni esetkezelés mellett a közösségi szociális munkára, melyek az eddigi tapasztalatok alapján hatékonyan bizonyultak a komplex problémák megoldásában.

**A Rapklub** utcai szociális munkás vezetésével indult el 2016. márciusától. A Klub céljai között elsősorban az szerepel, hogy minél több potenciálisan behívható fiatal érjenek el, akiknek rap-en kívüli életútját segíteni tudják majd a szociális háló segítségével. További cél a tehetségkutató, sikerélményhez való juttatás, a közösségi háló bővítése.

**A Kamasz Panasz** személyiségfejlesztő csoportfoglalkozás a területen élő 10-14 éves korú gyermekek célcsoportjának nyújt segítséget, akik körében magatartási problémák tapasztalhatóak családi, iskolai, kortárs kapcsolataikban. A foglalkozások alkalmával realisabb képet kapnak önmagukról, saját tulajdonságaikról, fejlesztik érzelmeik verbális, és nem verbális kifejezési módját, továbbá elősegítik baráti kapcsolataik kialakulását.

**Domb utcai játszóház** keretében, a Muszkás telepen élő gyermekek szabadidejének hasznos megszervezése, életkörülményeinek figyelemmel kísérése céljából heti egy alkalommal tartanak „Madzag játszóház” foglalkozást, amely keretében olyan eszközök, játékok használatához juthatnak hozzá, amelyek lelki egészségüket, szocializációjukat, sporttal és táplálkozással kapcsolatos egészséges szokásaik kialakítását segítik.

A programban a szociálisan hátrányos helyzetben lévő gyermekekkel való foglalkozást komplex feladatként kezelik, ezért olyan elveket alkalmaznak, amelyek a gyermekek egész személyiségére építő hatással vannak. A fiatalok elsajátíthatják az egyéni alkotás és a hatékony közösségi cselekvés dinamikáját, megismerhetik a társadalmi együttműködés módszereit.

A program során a telepen élő összes iskoláskorú gyermek elérésére törekednek.

Az Avason élő gyermekek számára az „**Ünnepelj velünk**” program lehetőséget nyújt havonta egy alkalommal a Közösségi térben ünnepek szervezésére, lebonyolítására. Ezáltal a hátrányos helyzetű gyermekek is átélhetik születésnapjuk tartalmas, élményt adó közösségi megünneplését.

2017. december 12. napján került megrendezésre a „**Kis karácsony nagy karácsony**” elnevezésű közösségi program, amely a MESZEGYI Avasi TSZK, a Dialóg Egyesület és a Máltai Szeretetszolgálat közös szervezése volt.

### **Fentiekén kívül folytatódtak a már eddig is sikeresen működő rendszeres programok:**

- **Baba-mama Klub**
- **50 + torna** az Otthon Segítünk Alapítvány koordinálásával működik. Hetente 1 alkalommal várja a mozogni vágyó idősebb hölgyeket. (8-15 fő)
- **Korrepetálás:** hátrányos helyzetű fiatalok – elsősorban általános iskolások – korrepetálását végzik közösségi szolgálatos fiatalok, egyetemisták, hetente több alkalommal.
- **Kézműves klub** - állandó csoport szerda délelőttként. (3-6 fő)
- **Ping - pong gyermekeknek** - prevenció program fiataloknak a Máltai Szeretetszolgálat és a Közösségi Tér dolgozóinak vezetésével.
- **Patchwork klub:** foltvarrást szerető asszonyok hetente találkoznak. Megosztják a szabásmintákat, tanácsokat kérnek egymástól. Kiállításokat rendeznek a város több területén. A Közösségi Tér részére számos dekorációt készítettek ősre, karácsonyra és raklapbútoraikhoz is ők varrták a huzatokat. Általában 6-10 fő vesz részt a foglalkozásokon.
- **Napraforgó Nyári napközis tábor** (30 fő) az Avason élő gyerekek számára.
- **Nyári Napközis művészeti tábor** (30 fő) szociálisan nehéz helyzetű gyermekek részére szervezték, akik még a Napraforgó Nyári tábor alacsony részvételi díját sem tudták kifizetni.
- **Tánc tábor** (25 fő) alapellátásban gondozott, érdeklődő gyermekeket vontak be.
- **Bántalmazott női klub** – a családsegítői munka több esetben is feltárt családon belüli bántalmazást, és a családsegítők igyekeztek a bántalmazott személyeket ebbe a klubba integrálni.
- **Bölcsődei, óvodai és iskolai szociális munka.**

### **6.1.1. A MESZEGYI bűnmegelőzéssel kapcsolatos jövőre vonatkozó céljai, elképzelései**

A bűnmegelőzés feladata az intézmény jövőbeni céljai között továbbra is markánsan megjelenik, hiszen a város nyugodt működésének és fejlődésének alapja, hogy polgárai jól érezzék magukat lakóhelyükön, biztonságban tudjanak közlekedni, szórakozni, pihenni.

A szakmai feladatellátás egyik alappillére a prevenció, a sikeres és jól bevált programok gyakorlatát a jövőben is folytatni kívánják a szakemberek, szeretnék kiterjeszteni azon iskolák körét, ahol az iskolai szociális munkaforma megjelenik és még a veszélyeztetettség kialakulása előtt segítséget tudnak nyújtani a családoknak.

A siker egyik záloga, hogy az intézmény programkínálata maximálisan a helyben jelentkező igényekhez igazodjon és magas szakmai színvonalon valósuljanak meg annak érdekében, hogy a fiatalok a szabadidejük hasznos eltöltésére ezeket a lehetőségeket válasszák.

Az elmúlt időszakban is változatlanul érezhető, hogy a területen megjelenő szociális és gyermekvédelmi problémák nem kezelhetők egyéni szinten, hanem közösségi jellegűek. A munkába ezért a jelzőrendszeren kívül egyre több egyház és civil szervezet bevonására is sor kerül, hogy a hiánypótló szolgáltatásaik is megjelenjenek és ezáltal sokrétű segítségnyújtásban részesülhessenek az arra rászorulóknak. Az intézmény az utóbbi években komoly erőbefektetéssel dolgozik az egyházi és civil hálózattal való kapcsolattartás erősítésében.

Ennek érdekében több szakmai fórumot, műhelymunkát is tervez az intézmény a csellengő fiatalok felkutatása és programokba való bevonása érdekében. Rendszeres kapcsolattartás, személyes látogatás, információcsere, műhelymegbeszélések teszik még élőbbé az együttműködést.

2017-ben is nagy volt az érdeklődés és igény a nyári szabadidő hasznos eltöltését segítő táborozási lehetőségek iránt, amelyek maximális kihasználtság mellett működtek. A családok számára nagy segítséget jelent ezekben a programokban az igénybevétele, mert szakszerű felügyelet mellett igényes szórakozási lehetőséghez jutnak a gyermekeik. A szerényebb helyzetben lévő családok többségének nincs, vagy kevés anyagi lehetősége támogatni gyermekeik ez irányú szükségleteinek kielégítését, pedig szocializációjuk szempontjából óriási súllyal bír a közösségi élmény megszerzése, megtapasztalása. Az intézmény mindent elkövet annak érdekében, hogy kellő anyagi forrás biztosításával tovább segítse ezeket a törekvéseket, hogy minél több gyermek jusson hozzá a táborok nyújtotta maradandó élményekhez.

A drogprevenció területén az intézménynek - mint a Miskolci Kábítószerügyi Egyeztető Fórum tagjainak – komplex módon szükséges segíteni szakmai munkája során a legális és illegális pszichoaktív szerek keresletének csökkentését, az egészségtudatos magatartás és a proaktív tényezők átfogó fejlesztésén munkálkodni.

### **6.2. Miskolci Önkormányzati Rendészet 2017. évben végrehajtott ifjúságvédelmi intézkedései**

A Miskolci Önkormányzati Rendészet 2017. évben önállóan nem folytatott ifjúságvédelmi tevékenységet, mivel azt a Rendőrség által, minden hónapban szervezett, közös őrjáratokon belül végzik.

### **6.3. A Miskolci Rendőrkapitányság Bűnügyi Osztályának 2017. évre vonatkozó ifjúságvédelmi jelentése**

A Rendőrkapitányság a bűnmegelőzés területén az elmúlt években is a bűncselekmények megelőzésére, az azt elősegítő körülmények széleskörű feltárására, valamint a lehetőségeket kihasználva ezeknek a körülményeknek a lakosság felé történő közvetítésére fordított nagy figyelmet.

A bűnüldözési és bűnmegelőzési munkához szervesen és elengedhetetlenül hozzátartozik a társszervekkel történő kapcsolattartás, mert a kiskorúak veszélyeztetettsége és a fiatalok bűnözés elleni küzdelem ott eredményesebb, ahol a gyermek- és ifjúságvédelemben érintett szervek között minden területen hatékony együttműködés alakult ki.

A bűnmegelőzési munkához szervesen és elengedhetetlenül hozzátartozik a társszervekkel történő kapcsolattartás, melyet minden évben igyekeznek kiterjeszteni és javítani.

Ide tartozik a Borsod-Abaúj-Zemplén Megyei Kormányhivatal (továbbiakban: Kormányhivatal) Miskolci Járási Hivatal Járási Gyámhivatala, a MESZEGYI, a Kormányhivatal Miskolci Járási Hivatala Népegészségügyi Szakigazgatási Szerve, a Kábítószer Egyeztető Fórum (KEF), a Drogambulancia Alapítvány, a KLIK Miskolci Tankerülete (2017. január 1. napjától új elnevezése: Klebelsberg Központ

Miskolci Tankerületi Központja) a Miskolci Szakképző Centrum, különböző művelődési házak, valamint a Miskolci Önkormányzati Rendészet, a Polgárőrség és a különböző vagyonvédelmi cégek.

A rendőrség prevenciós eszközeit áttekintve, elsősorban továbbra is a közterületi jelenlétnek van a leghatékonyabb bűnmegelőzési hatása, ezért az egyenruhás állomány a nap 24 óráját átfogó minél nagyobb jelenlétre törekszik, kiemelten kezelve a bűnügyileg veszélyeztetett területek visszatérő ellenőrzését.

A Rendőrkapitányság Bűnügyi Osztály Életvédelmi és Államigazgatási Alosztályán egy fő foglalkozik a bűnmegelőzési és áldozatvédelmi feladatok ellátásával. Munkája fontos részét képezi a városban és annak vonzáskörzetében található általános és középiskolákban, kollégiumokban a bűnmegelőzési órák megtartása, valamint a D.A.D.A Biztonságra Nevelő Iskolai Program általános iskolás diákok részére történő oktatása.

A család-, gyermek- és ifjúságvédelem területén munkatársuk rendszeresen tart - előre elkészített terv alapján - osztályfőnöki órák keretén belül, előzetes felkérés alapján oktatást a kábítószerrel és más bűncselekményekkel kapcsolatosan az áldozattá, illetve bűnelkövetővé válás lehetséges eseteiről. Az előadások alkalmával bűnmegelőzési témájú kisfilmek kerülnek levetítésre, amelyet a diákok az előadóval együtt elemeznek, továbbá a bűnmegelőzési előadó egyéni jellegű konkrét kérdésben is tanácsot, felvilágosítást ad.

A Rendőrkapitányság bűnmegelőzési előadója által 2017. évben összesen 96 bűnmegelőzési óra megtartására került sor. A Rendőr-főkapitányság Bűnmegelőzési Osztálya néhány iskolában átvette a Rendőrkapitányságtól ezt a munkát, ezzel is növelve az oktatási intézmények bűnmegelőzési tárgyú lefedettségét.

Az általános iskolások bűnmegelőző jellegű oktatása, felvilágosítása a D.A.D.A. programon keresztül valósult meg. Az előző tanévben három általános iskolában, összesen 7 felső tagozatos osztályban került sor ilyen oktatásra, így összesen 48 D.A.D.A. óra megtartására került sor.

A Rendőrkapitányság a 2010/2011. tanévben indította el és tavaly tovább folytatta az ELLEN-SZER program oktatását a Miskolci Szakképzési Centrum Berzeviczy Gergely Szakgimnáziumban, ahol 2017. évben 7 ELLEN-SZER óra megtartására került sor.

Az Éltes Mátyás Óvoda, Általános Iskola és Egységes Gyógypedagógiai Módszertani Intézetben, valamint a Tüskevár Óvoda és Általános Iskolában tartottak a tavalyi évben is bűnmegelőzési előadást. A gyermekek értelmi szintjét figyelembe véve játékosan vázolták az áldozattá válás elkerülésének lehetőségét.

2017. évben egy alkalommal a Miskolci Szakképzési Centrum Martin János Szakközépiskola és Szakiskolájában a speciális képzést igénylő fiatalok és felnőttek részére bűnmegelőzési előadás megtartására került sor.

Az iskolai intézményekben a fentiekén túlmenően alkalmanként történt esetmegbeszéléseken a szülők részére is felvilágosítást, tájékoztatást adtak a gyermek viselkedésének lehetséges következményeiről. Lehetőségeikhez mérten az oktatási intézmény kérésére, az általános és középiskolai szülői értekezleteken vettek részt, és tájékoztatást adtak a szülőknek a gyermek- és fiatalkorúak körében leggyakrabban előforduló problémákról, iskolai erőszakról, iskolai hiányzásról, az internetezés veszélyeiről, annak következményeiről.

A MESZEGYI-vel és a területileg illetékes TSZK-kal folyamatosan tartják a kapcsolatot, és az általuk megtartott szakmai konferenciákon részt vettek.

A Rendőrkapitányság bűnmegelőzési tevékenységével kapcsolatban mindenképp elmondható, hogy a társszervekkel folyamatos, kiemelkedően jó az együttműködés. A bűnmegelőzési előadásokról történő visszajelzések pozitívak, mindez megmutatkozik a növekvő igényekből, azonban a jelenleg rendelkezésükre álló személyi erőforrással ez irányú tevékenységüket fokozni csak más bűnmegelőzési tevékenység kárára tudják.

### **6.3.1. A gyermek- és ifjúságvédelmi tevékenység értékelése**

A Rendőrkapitányság több éve bevezette az „Ifjúságvédelmi Órjáratot”, valamint a „18. életévüket be nem töltött személyek alkoholfogyasztásának visszaszorítása céljából a szórakozóhelyek ellenőrzése” elnevezésű akciósorozatot, melyek az iskolakerülésre, az egészségkárosító szerek fogyasztására, a koldulásra, a kéregetésre, a bűncselekmények megelőzésére, megakadályozására, valamint az intézetből szökött fiatalok kiszűrésére irányulnak.

Az „Ifjúságvédelmi Órjárat”-hoz csatlakoztak a MESZEGYI utcai szociális munkatársai, a MIÖR rendészei, akikkel havonta, egyhetes időintervallumban, különböző napszakokban folytatják az ellenőrzést. Az eddigi tapasztalatok szerint eredményes az órjárat tevékenysége, lényegesen visszaesett az iskolakerülők száma. A délutáni, esti portyák során a vendéglátó egységekben tartózkodó, alkoholt fogyasztó fiatalok száma is csökkenő tendenciát mutat.

Új jelenség, a fiatalok által szervezett „zártkörű” rendezvények, amikor egy felnőtt korú személy bérel egy helyiséget, majd a közösségi oldalakon szerveződnek a résztvevők, anyagi hozzájárulás, kvázi belépődíj ellenében. E rendezvények ellenőrzése jogilag nem egyszerű, de a Rendőrkapitányság igyekszik tudomást szerezni a nagyobb összejövetelekről, s a környékét fokozottan ellenőrzik, bűncselekmény gyanúja esetén pedig akár meg is szakítják a tevékenység folytatását. A tavalyi évben az ilyen témájú ellenőrzésekbe a fogyasztóvédelmi hatóságot is bevonták, akik közreműködésükkel hatékonyan tudtak fellépni az illegális szórakozóhelyek üzemeltetőivel szemben.

Az Avasi lakótelepen is folyamatosan működik az ifjúságvédelmi órjárat, melyhez szintén csatlakoztak a MESZEGYI utcai szociális munkatársai, csakúgy, mint a MIÖR és a Polgárőrség tagjai. Az órjárat az Avasi Rendőrőrs nyomozóinak vezetésével az illetékességi területükön havonta egy alkalommal végez ellenőrzést a játszótereken, szórakozóhelyeken és italkimérő egységekben, valamint Miskolc-Tapolcán és az Egyetemvárosban található diszkók környékén. Az Avas Lakótelepen folytatott ifjúságvédelmi órjárat tapasztalatai jók, az iskolaigazgatók, tanárok jelzése szerint visszaesett az igazolatlanul hiányzó, csavargó diákok száma.

Az ifjúságvédelmi órjárat sikerességére való tekintettel, Miskolc város mellett a Rendőrkapitányság teljes illetékességi területére is kiterjesztették az ellenőrzést. Elsősorban a szórakozóhelyeket, italkimérő egységeket ellenőrzik, melyhez csatlakoztak a társhatóságok is, mint pl. a NAV és a Katasztrófavédelem.

A fiatalok bűnözés struktúrájának alakulása az elmúlt időszak függvényében tervezhetővé tesz egyfajta megelőzési tevékenységet, vagyis előrevetíti azon területeket, ahol még inkább proaktív módon szükséges javítani a helyzetet. Célrányosan meg kell találni azokat a közösségeket, ahol problémák vannak. Statisztikákra, beszámolókra támaszkodva be lehet határolni azon társadalmi közösségeket, amelyekre kiemelt figyelmet kell fordítani, természetesen a közterületek rendjét befolyásolni képes állami, önkormányzati és civil szervezetekkel továbbra is együttműködve.

### **6.3.2. A gyermekkorú és fiatalok bűnelkövetők és az általuk elkövetett bűncselekmények**

Az Egységes Nyomozóhatósági és Ügyészségi Bűnügyi Statisztika (továbbiakban: ENYÜBS) adatai alapján 2016. évben a gyermekkorú elkövetők száma 57 fő volt, a tavalyi évben ez a szám 63 főre emelkedett. A gyermekkorú elkövetők leggyakrabban vagyon elleni bűncselekmények elkövetésében vesznek részt, ezen belül is a kisebb súlyú, kis kárértékű alkalmi lopásokban való részvétel a jellemző. Kiemelt súlyú bűncselekmény elkövetése miatt 2017. évben 1 fő gyermekkorú ellen kezdeményeztek eljárást.

A fiatalok által elkövetett bűncselekmények vonatkozásában rendelkezésre álló ENYÜBS adatok szerint a fiatalok bűnelkövetők száma 2016. évben 312 fő volt, 2017. évben ez a szám jelentősen csökkent 266 főre.

### **6.3.3. A bűnelkövetés okai**

A fiatalok bűnözés okait vizsgálva megállapítható, hogy vannak objektív okok, amelyek a társadalmi, illetve a családi környezetben gyökereznek, és vannak szubjektív okok, amelyek az elkövető személyiségében rejlenek. A leggyakrabban előforduló objektív okok közé tartoznak a családi problémák – alkoholista családi környezet, durva szülői bánásmód, helytelen nevelés – és a rossz baráti környezet, a kortárs csoportok - nem megkerülhetően - a média, valamint az internet negatív hatása.

A változás jelei a fiatalkorú bűnözés intenzitásában is megmutatkoztak, eltűntek azok az összetartó erőt képviselő szervezetek, amelyek nevelési célokat is szolgáltak. Megjelentek ugyan kisebb – főleg egyházi – ifjúsági szervezetek, cserkészcsapatok, de ezek nem képesek az ifjúság teljes körét átfogni.

A fiatalkori bűnözés szubjektív okai között vezető helyen áll a társadalmi normák elvetése, az anyagi haszonszerzés, a sexualitás, a bosszú, illetve az egyénben rejlő bűnözői hajlam, az agresszivitás, a média, internet hatása, amit sok esetben a bűnöző életmódot folytató család, vagy baráti kör is erősít.

A bűnmegelőzési stratégia irányelvei adottak, ezeket az irányelveket felhasználva igyekeznek helyi szinten – anyagi és technikai lehetőségeikhez mérten – szabályozni a bűnmegelőzés kérdését, amely egyre nehezebb feladat elé állít mindenkit.

## **7. Civil szervezetekkel történő együttműködés**

Az Önkormányzat a családokat és a gyermekeket segítő civil szervezetekkel szorosan együttműködik, felismerve a civil szervezetek által nyújtott segítség előnyeit annak érdekében, hogy minden kialakult élethelyzethez rugalmasabban tudjanak alkalmazkodni.

A MESZEGYI széleskörű szolgáltatási skálája és az irányadó jogszabályi előírások is megkívánják, hogy a gyermekeket (és családjaikat) érintő veszélyeztető tényezők kialakulásának megakadályozásában, elhárításában különböző személyekkel, intézményekkel és szervezetekkel is együttműködjenek, ezért folyamatosan erősítik azok lehetőségeit.

Fontos felismerés az, hogy csak összefogás, együttes gondolkodás és közös cselekvés révén érhetők el eredmények.

Az elmúlt időszakban is egyre bővül az együttműködő egyházi és civil partnerek köre.

## **8. Jövőre vonatkozó javaslatok, célok meghatározása**

A gyermekek mindenek felett álló érdeke, a gyermeki jogok érvényre juttatása, a jövő nemzedékéért érzett felelősség alapozza meg azokat a kormányzati intézkedéseket, amelyek nyomán jogszabályi változások végrehajtására került sor 2016. évben.

A struktúraváltás elmúlt két éve elősegítette a feladatellátás letisztulását, jó irányban halad a feladatmegosztás és az együttműködés, de még hosszú utat kell bejárni, hogy a rendszer tökéletesen tudjon működni, mert a hatékony gyermekvédelmi tevékenység végzéséhez legfontosabb a fenti szempontok figyelembe vétele.

A jövőben is nagyon fontos valamennyi személyes gondoskodást nyújtó ellátás eseteinek feltérképezésénél és kezelésénél a megerősített gyermekvédelmi támogatás nyújtása, a megélhetési nehézségekből adódó gondok csökkentése, a szegénység szubkultúrájának eltérését közelíteni a többségi társadalom által elfogadott normarendszerhez, segíteni a gyermekek szocializációját.

Az utcai szociális munkában a város különböző részein való folyamatos megjelenés meghatározó fontosságú, mert az állandó jelenlét a fiatalokkal való beszélgetés preventív jellegű, fontos a jól bevált és működő rendszeres programok folytatása, még hatékonyabbá tétele, az igényekhez igazodó új lehetőségek keresése, beindítása.

A jövőbeni fejlesztési feladatok megfogalmazásakor a tárgyi feltételek javítása folyamatos és meghatározó fontosságú, azért hogy a nehéz élethelyzetbe került gyermekek, szülők, családok megfelelő gondoskodásban részesülhessenek az ellátórendszer keretein belül.

Megoldást jelentene a Családok Átmeneti Otthonánál, hogy kiléptető házak álljanak a családok rendelkezésére, mert anyagilag a visszaintegrálódást nagyban segítené a társadalom vérkeringésébe.

Időszerű és tervezett a Családok Átmeneti Otthona és a Gyermekek Átmeneti Otthona korszerű tárgyi feltételrendszerének megteremtése.

A város vezetése is minden intézkedésével az egyensúly és stabilitás, a nyugodt családi háttér megteremtésére törekszik, alapozva az ország erős családpolitikájára, amely a családokat helyezi a középpontba. A család, mint alappillér erő- és örömforrás a jövő nemzedékének szempontjából.

Az Önkormányzat a gyermekjólét és a gyermekvédelem vonatkozásában igyekszik a jövőben is a

megelőzésre - mint az egyik leghatékonyabb módszerre - fordítani a legnagyobb hangsúlyt, ezért folytatni kívánja a helyben már megvalósult, és a tapasztalatok alapján hatékonyan működő programjait.

### **8.1. Csecsemő és gyermekgondozási program – Mentor program**

2016. februárjában - a területen praktizáló házi gyermekorvos, a területi védőnő, az Önkormányzat és a Közgyűlés Egészségügyi és Szociális Bizottsága elnökének kezdeményezésére indult el Miskolcon – a Lyukóvölgyben - a Családi Mentor Program, amelynek létrejöttét az itt élő családok erősen fejlesztésre szoruló egészségügyi és szociális helyzete idézte elő.

A tevékenység alappillére a **2017. évben 10 főről már 12 főre emelkedett** - önkormányzat által közfoglalkoztatott - helyi roma asszonyokból álló mentorcsapat, akik félévente egészségügyi és szociális tréningen vesznek részt. A felkészítésnek köszönhetően képesek - a programba önként kapcsolódó - családok részére élethelyzetüknek megfelelő, szakszerű, pontos és aktuális tanácsadást nyújtani. Összekötő láncszemet alkotnak a családok, a védőnők és a gyermekjóléti szolgálat dolgozói között. Olyan családoknál, ahol kiskorú gyermek van a háztartásban, természetesen gyakrabban merül fel egészségügyi szolgáltatás iránti igény, ezért ezekben az esetekben védőnői tanáccsal is támogatva kaphatnak segítséget a rászorulóknak.

A családok mentorálásába a tanácsadáson, személyes példamutatáson kívül beletartozik a ruha adományozás, a mosó- és tisztítószer adása, a mosókonyha ajánlása, tetűirtószerral való ellátás és a szakszerű kezelés bemutatása, élelmiszer és vetőmag adományozás, pékáru osztás, egyéb ügyintézésbe segítségnyújtás, telefonhasználat (időpontkérés stb.), szemétszedési akciók, lakás és környezet rendezési tanácsok is.

A program fő támogatójaként ki kell emelni a Magyar Máltai Szeretetszolgálat Egyesületet, akik tevékenyen részt vesznek a családi mentorálásban. Többek között az Egyesület biztosítja mosókonyhájában a családok részére a mosási lehetőséget. A velük való kitűnő kapcsolat lehetővé tette azt is, hogy a területen élő gyermekek közül többen részt vehessenek nyári napközis táboraikban.

A program sikereként könyvelhető el, hogy egyes intézmények visszajelzései alapján enyhülni látszanak a higiéniés problémák. A családlátogatások alkalmával pedig megfigyelhető, hogy változott az igény a tisztaságra és sok helyen szervezettebb lett a családok működése. A mentorok és a családok között bizalmi viszony épült ki, így könnyebben meg merik velük osztani gondjaikat, amely feltétele annak, hogy szakszerű segítséget kaphassanak.

2016. évben az együttműködést kötött családok száma 161 volt, míg **2017. év decemberében ez a szám már 173-ra emelkedett.**

### **8.2. A gyermekek egészséges fejlődését szolgáló szűrőprogram**

Miskolc Megyei Jogú Város Önkormányzatának Közgyűlése 2016. márciusában döntött **a Miskolci Egészségfejlesztési Intézet (MEFI) 2016. május 1. napjától történő létrehozásáról.**

A Miskolcon kialakított szűrési program nemcsak az országban, hanem világszinten is egyedinek mondható. A MEFI létrehozásával az Önkormányzat célja az volt, hogy a lakosság, elsősorban a gyermekek egészségének javítása érdekében egy átfogó, egységes alapelveken nyugvó szűrési program kerüljön megvalósításra.

A modellprogram már másfél éve működik sikeresen. Ez idő alatt 57 állami iskola diákjainak körében végeztek szűréseket, amely 7 654 gyermeket érintett. Legnagyobb számban mozgásszervi rendellenességet sikerült felszínre hozni.

A MEFI a tanulók részére – a jogszabályban előírt kötelező szűréseken kívül – egy átfogó egészségmegőrző és felvilágosító programot is biztosít, amelynek keretében a gyermekek az életkoruknak megfelelő előadásokon vehetnek részt. Ez felőleli többek között a drogvédelmet, az életmód tanácsadást, a nemi felvilágosítást, és a családon belüli szerepvállalást is.

A jövőben tovább tervezik fejleszteni a szűrőprogramot, pl. azzal, hogy a szülők részére a gyermekük fizikai adottságaihoz és antropológiai adataihoz illeszkedő sportot tudnak majd javasolni.

A szűrőközpont jelenlegi telephelyéről (Gyermekváros volt épülete) hamarosan a Diósgyőri Kórház épületébe költözik, ahol modern, a várakozás perceinek hasznos, szórakoztató eltöltését (pingpongasztallal, csocsóval, számítógépekkel felszerelt váróhely) biztosító szintéren várják majd a